

INSTYTUT WYMIARU SPRAWIEDLIWOŚCI

Jacek Czabański

Sędziowski wymiar kary pozbawienia wolności

(na podstawie danych Krajowego Rejestru Karnego)

Warszawa 2006

Spis treści

1.	Wprowadzenie	1
2.	Wymiar kary pozbawienia wolności.....	1
3.	Dane źródłowe	6
4.	Analiza ogólna.....	6
4.1.	Kara pozbawienia wolności bez warunkowego zawieszenia.....	7
4.2.	Kara pozbawienia wolności bez warunkowego zawieszenia jej wykonania.....	11
5.	Analiza wybranych typów przestępstw.....	14
6.	Sędziowski a ustawowy wymiar kary pozbawienia wolności.....	21
6.1.	Kary nadzwyczajnie złagodzone.....	23
6.2.	Kary wymierzane w wysokości dolnej granicy	25
6.3.	Kary wymierzane powyżej dolnej granicy	26
6.4.	Najczęściej stosowane wymiary kar	26
6.5.	Łagodnie czy surowo?	29
7.	Podsumowanie.....	34

1. Wprowadzenie

Kara stanowi nieodłączny element prawa karnego. Przepięstwem jest przecięz tylko taki czyn, który zabroniony jest pod groźbą kary. Definiując przęstwia, ustawodawca zdefiniował nie tylko jakie czyny są zabronione, ale i określił rodzaj kar, jaki może zostać za popełnienie danego czynu wymierzony.

Kodeks karny definiuje kary możliwe do wymierzenia w sposób dwustopniowy. Po pierwsze, w części ogólnej określa rodzaje kar oraz wyznacza ich wymiar minimalny i maksymalny. Po drugie, w części szczególnej, zawęza zakres swobody sędziowskiej poprzez wyznaczenie węższego przedziału kar możliwych do orzeczenia za popełnienie danego przęstwa. Ponadto, wymierzając karę w granicach przewidzianych w części szczególnej, sąd musi kierować się ogólnymi dyrektywami wymiaru kary, zawartymi w art. 53 k.k.

Wytyczne ustawodawcy są w praktyce realizowane poprzez orzecznictwo sądowe. Niniejsze badanie analizuje orzecznictwo sądowe w zakresie wymierzanych kar pozbawienia wolności. Celem tej analizy jest odpowiedź na pytanie, w jakim zakresie sędziowski wymiar kary odpowiada generalnym wytycznym ustawowym. Zakres analizy ograniczony został do kary pozbawienia wolności, zwłaszcza wymierzonej bez warunkowego zawieszenia jej wykonania. Uzasadnieniem tego wyboru jest fakt, że kara ta stanowi dla sprawcy największa z możliwych dolegliwość, co powinno skłaniać sędziów do szczególnej uwagi przy jej wymierzaniu.

2. Wymiar kary pozbawienia wolności

Kara pozbawienia wolności jest najbardziej dotkliwą z kar przewidzianych w polskim prawie karnym. Zgodnie z art. 32 k.k. istnieją trzy rodzaje kary pozbawienia wolności, a mianowicie tzw. terminowa kara pozbawienia wolności (trwająca od miesiąca do 15 lat), kara 25 lat pozbawienia wolności oraz kara dożywotniego pozbawienia wolności. Obecnie *ratio legis* utrzymywania tych dwóch ostatnich odrębnych rodzajów kary

pozbawienia wolności jest kwestionowany¹. Uzasadnieniem istnienia kary 25 lat pozbawienia wolności są bowiem wyłącznie względy historyczne. Kodeks karny z 1932 r. przewidywał karę pozbawienia wolności od 6 miesięcy do 15 lat (a karę aresztu od 1 tygodnia do 5 lat) oraz karę dożywotniego pozbawienia wolności i karę śmierci. Twórcy k.k. z 1969 r. utrzymując karę śmierci, zrezygnowali z kary dożywotniego pozbawienia wolności zastępując ją karą 25 lat pozbawienia wolności. Uzasadnieniem rezygnacji z kary dożywotniego pozbawienia wolności były względy „humanizmu socjalistycznego”, a zwłaszcza przekonanie o możliwości resocjalizacji sprawcy, co wykluczało stosowanie kary dożywotniego więzienia. Ponownie kara dożywotniego pozbawienia wolności została wprowadzona do polskiego prawa karnego w 1995 r.², występując od tej chwili obok kary 25 lat pozbawienia wolności, a zastępując karę śmierci, której wykonywanie ta sama ustawa wstrzymała na okres pięcioletni. Kara dożywotniego pozbawienia wolności stanowić ma bowiem substytut eliminacyjnej kary śmierci - kara 25 lat pozbawienia wolności, ze względu na ograniczony czas wykonywania, takiej roli spełniać oczywiście nie mogła. Kodeks karny z 1997 r. przejął ten historycznie ukształtowany stan rzeczy, utrzymując dwie wyjątkowe kary pozbawienia wolności, tj. karę 25 lat pozbawienia wolności oraz karę dożywotniego pozbawienia wolności, znosząc ostatecznie karę śmierci.

Kodeks karny w art. 37 stanowi, że terminowa kara pozbawienia wolności trwa najkrócej miesiąc a najdłużej 15 lat, a wymierza się ją w miesiącach i latach. Warto jednak zauważyć, że polskie prawo karne nie zna ani jednego typu przestępstwa zagrożonego taką właśnie karą. W części szczególnej, kodeks karny (a także ustawy karne pozakodeksowe) zawęży bowiem dalej wymiar kary pozbawienia wolności. Przepis art. 37 ma znaczenie o tyle, że w pewnych przypadkach określa albo dolną, albo górną granicę wymiaru kary, pozwalając na pewną oszczędność słowa w części szczególnej.

¹ W kilku projektach nowelizacji k.k. postulowano zniesienie kary 25 lat pozbawienia wolności i wprowadzenie w to miejsce kary terminowej pozbawienia wolności, która wymierzana byłaby od 1 miesiąca do 25 lat.

² Ustawa z dnia 12 lipca 1995 r. o zmianie Kodeksu karnego, Kodeksu karnego wykonawczego oraz o podwyższeniu dolnych i górnych granic grzywien i nawiązek w prawie karnym. (Dz.U. z dnia 19 sierpnia 1995 r., Nr 95, poz. 475).

Ponadto, Kodeks karny przyjmuje pewne typowe schematy wymiaru kary pozbawienia wolności. Pomimo tego, że każdy typ przestępstwa mógłby mieć określony indywidualnie wymiar kary pozbawienia wolności (p.w.), to kodeks ustanawia zaledwie 12 różnych zakresów (szczebli) jej wymiaru. Zakresy te przedstawiają się w sposób następujący:

Tabela 1. Ustawowe zagrożenia karą pozbawienia wolności w k.k. z 1997 r.

Dolna granica kary p.w.	Górna granica kary p.w.	Szerokość przedziału	Liczba przypadków	Typowe przestępstwa w k.k.
1 miesiąc	1 rok	11 miesięcy*	32	M.in. art. 178a § 2, 193, 202 § 1, 226 § 1
1 miesiąc	2 lata	23 miesiące*	72	M.in. art. 178a § 2, 208, 228 § 2
1 miesiąc	3 lata	2 lata 11 miesięcy	70	M.in. art. 233, 272
3 miesiące	5 lat	4 lata 9 miesięcy	71	M.in. art. 189, 191 § 2, 278 § 1
6 miesięcy	8 lat	7 lat i 6 miesięcy	42	M.in. art. 153 § 1, 159, 286 § 1
1 rok	10 lat	9 lat	42	M.in. art. 156 § 1, 279 § 1, 281
2 lata	12 lat	10 lat	16	M.in. art. 197 § 1, 280 § 1
3 lata	15 lat	12 lat	12	M.in. art. 117 § 2, 166 § 2, 197 § 3, 280 § 2
5 lat	15 lat	10 lat	1	197 § 4
5 lat	15 lat, 25 lat	20 lat**	6	118 § 2, 122 § 1, 123 § 2, 130 § 4, 166 § 3, 310 § 1
8 lat	15 lat, 25 lat, dożywotnie p.w.	17 lat**	1	Art. 148 § 1
10 lat	15 lat, 25 lat, dożywotnie p.w.	15 lat**	2	Art. 120, 127 § 1
12 lat	15 lat, 25 lat, dożywotnie p.w.	13 lat**	4	Art. 117 § 1, 118 § 1, 123 § 1, 134,
25 lat	Dożywotnie p.w.	Dwie kary o charakterze ściśle oznaczonym	2	Art. 148 § 2 i 3

* Przeszypstwo zagrożone również karą grzywny oraz ograniczenia wolności.

** Przedział o charakterze nieciągłym.

Wraz z przechodzeniem na wyższe szczeble kary, rośnie zarówno dolna jak i górna granica kary pozbawienia wolności. Wyjątkiem są pierwsze trzy szczeble, dla których dolna granica kary wynosi 1 miesiąc, oraz ostatnie cztery szczeble, dla których górną granicą jest kara dożywotniego pozbawienia wolności (wyjątkiem jest także zagrożenie przewidziane w art. 197 § 4, od lat 5 do 15, które podnosi dolną granicę,

ale nie podnosi górnej, w porównaniu do poprzedniego szczebla zagrożenia)³. Wraz ze wzrostem surowości, górna granica wymiaru kary rośnie szybciej niż dolna, co powoduje wzrost swobody sędziowskiej, aż do zbrodni zagrożonych karą od 5 lat pozbawienia wolności. Dla tych przestępstw, szerokość przedziału równa jest 20 lat (przedział ma jednak charakter nieciągły, gdyż kara może być wymierzona w zakresie 5-15 lat, albo w wysokości 25 lat pozbawienia wolności lub kary dożywotniego pozbawienia wolności). Następnie zakres swobody sędziowskiej ulega zmniejszeniu, aż do przypadku skrajnego, w którym przestępstwo zagrożone jest wyłącznie dwiema karami o charakterze ściśle oznaczonym, a sędzia może jedynie dokonać wyboru pomiędzy nimi⁴.

Trudno dokładnie zrekonstruować powody, dla których ustawodawca (lub twórcy kodeksu karnego) postanowili, że zakres swobody sędziowskiej będzie się tak znacznie różnił w zależności od wagi czynu. Swoboda wymiaru kary jest bowiem bardzo różna, poczynając od 11 miesięcy aż do 20 lat.

Należy jednak zauważyć, że w przypadku przestępstw zagrożonych karą do jednego roku albo do 2 lat pozbawienia wolności, sędzia do wyboru ma także karę grzywny albo ograniczenia wolności. Również w odniesieniu do przestępstw zagrożonych karą nieprzekraczającą 5 lat, sąd może co do zasady orzec karę grzywny albo ograniczenia wolności, zwłaszcza jeżeli orzeka równocześnie środek karny (art. 58 § 3 k.k., z ograniczeniem wobec recydywistów). Jeżeli natomiast przestępstwo zagrożone jest karą nieprzekraczającą lat 3, sąd może odstąpić od wymierzenia kary, jeżeli szkodliwość społeczna czynu nie jest znaczna, a sąd orzeka środek karny, który spełni cele kary (art. 59 k.k.). Tym samym, zakres swobody sędziowskiej w odniesieniu do tych przestępstw jest znacznie szerszy, albowiem polega nie tylko

³ Ta swoista niekonsekwencja została spowodowana nowelizacją z dnia 27 lipca 2005 r. (Dz.U.05.163.1363) zmieniającej k.k. z dniem 26 września 2005 r.

⁴ Rozwiązanie to nie było przewidziane przez twórców k.k. z 1997 a zostało wprowadzone przez ustawę z dnia 27 lipca 2005 r. (Dz.U.05.163.1363) zmieniającej k.k. z dniem 26 września 2005 r. Aczkolwiek kary ściśle oznaczone są przewidywane w ustawodawstwach karnych innych państw, rozwiązanie przewidziane w art. 148 § 2 stanowi *novum* na gruncie polskiego prawa karnego. Dopuszczalność wprowadzenia tego typu kary oznaczonej będzie przedmiotem rozważań Trybunału Konstytucyjnego, w związku z wnioskiem Rzecznika Praw Obywatelskich (którym był wówczas - o ironio - jeden z twórców k.k. z 1997 Andrzej Zoll).

na decyzji o wymiarze kary pozbawienia wolności, ale również i o tym, jakiego rodzaju kara ma zostać wymierzona.

Nawet jednak i dla poważniejszych czynów, zakres swobody sędziowskiej waha się znacznie, od 7 i pół roku (dla przestępstw zagrożonych karą od 6 miesięcy do lat 8) do lat 20.

Kodeks karny daje sędziom dużą swobodę w wymiarze kary. Swoboda ta ograniczona jest poprzez dyrektywy wymiaru kary zawarte w art. 53 k.k. Zgodnie z paragrafem 1 tego przepisu „sąd wymierza karę według swojego uznania, w granicach przewidzianych przez ustawę, bacząc, by jej dolegliwość nie przekraczała stopnia winy, uwzględniając stopień społecznej szkodliwości czynu oraz biorąc pod uwagę cele zapobiegawcze i wychowawcze, które ma osiągnąć w stosunku do skazanego, a także potrzeby w zakresie kształtowania świadomości prawnej społeczeństwa”.

Z kolei paragraf 2 stwierdza, że „wymierzając karę, sąd uwzględnia w szczególności motywację i sposób zachowania się sprawcy, popełnienie przestępstwa wspólnie z nieletnim, rodzaj i stopień naruszenia ciężących na sprawcy obowiązków, rodzaj i rozmiar ujemnych następstw przestępstwa, właściwości i warunki osobiste sprawcy, sposób życia przed popełnieniem przestępstwa i zachowanie się po jego popełnieniu, a zwłaszcza staranie o naprawienie szkody lub zadośćuczynienie w innej formie społecznemu poczuciu sprawiedliwości, a także zachowanie się pokrzywdzonego”.

Dyrektywy te mają charakter bardzo ogólny, a bardziej szczegółowe wytyczne co do wymiaru kary pozostawiono orzecznictwu sądowemu, tj. praktyce.

Przeprowadzona w dalszej części pracy analiza statystyczna orzecznictwa pozwoli rzucić nieco światła na to, w jaki sposób sędziowie faktycznie korzystają z przyznanej im swobody.

3. Dane źródłowe

Analiza wykorzystuje dane o karach pozbawienia wolności, które uprawomocniły się w roku 2005. Dane pochodzą z Krajowego Rejestru Karnego i obejmują kwalifikację prawną czynu oraz wymiar kary pozbawienia wolności (z zaznaczeniem, czy wykonanie tej kary zostało warunkowo zawieszona). Dane dotyczą skazania za czyn główny. W przypadku równoczesnego skazania danego przestępcy za kilka czynów, czynem głównym będzie ten, za który wymierzono najsurowszą karę. Wymiar kary podany jest z maksymalną dokładnością, tj. do jednego miesiąca.

Bez określonego wymiaru pozostaje kara dożywotniego pozbawienia wolności (łącznie w 2005 roku orzeczono 34 takich kar). Dla dalszych obliczeń przyjęto, że kara ta ma taki sam wymiar jak kara 25 lat pozbawienia wolności. Ponieważ kara dożywotniego pozbawienia wolności wprowadzona została do polskiego prawa dopiero w 1995 r., nie jest jeszcze możliwe określenie na podstawie praktyki, o ile kara ta jest surowsza od kary 25 lat pozbawienia wolności. Dlatego też przyjęto konserwatywne założenie o tym, że wymiar kary dożywotniego pozbawienia wolności jest równy 25 latom⁵.

4. Analiza ogólna

Łącznie w roku 2005 wymierzono 334.543 kar pozbawienia wolności, z czego 43.134 stanowiły kary bez warunkowego zawieszenia wykonania.

⁵ Na gruncie normatywnym, kodeks karny pozwala na zwolnienie warunkowe osoby skazanej na 25 lat pozbawienia wolności po latach 15, natomiast na karę dożywotniego pozbawienia wolności po latach 25 (art. 78 § 3 k.k.). W przypadku skazania na surowe kary, sądy często jednak dalej ograniczają możliwość warunkowego zwolnienia (na podstawie art. 77 § 2 k.k.) i np. określają, że skazany na karę dożywotniego pozbawienia wolności może skorzystać ze zwolnienia warunkowego po 30 czy więcej latach.

4.1. Kara pozbawienia wolności bez warunkowego zawieszenia

Średni wymiar kary pozbawienia wolności bez warunkowego zawieszenia jej wykonania wynosił 20,3 miesiąca (tj. 1 rok i 8,3 miesiąca). Odchylenie standardowe 25,4 miesiąca.

Mediana była znacznie niższa niż średnia i wyniosła 14 miesięcy. 1 kwartył przypadł na wartość 8 miesięcy, a 3 kwartył na 24 miesiące.

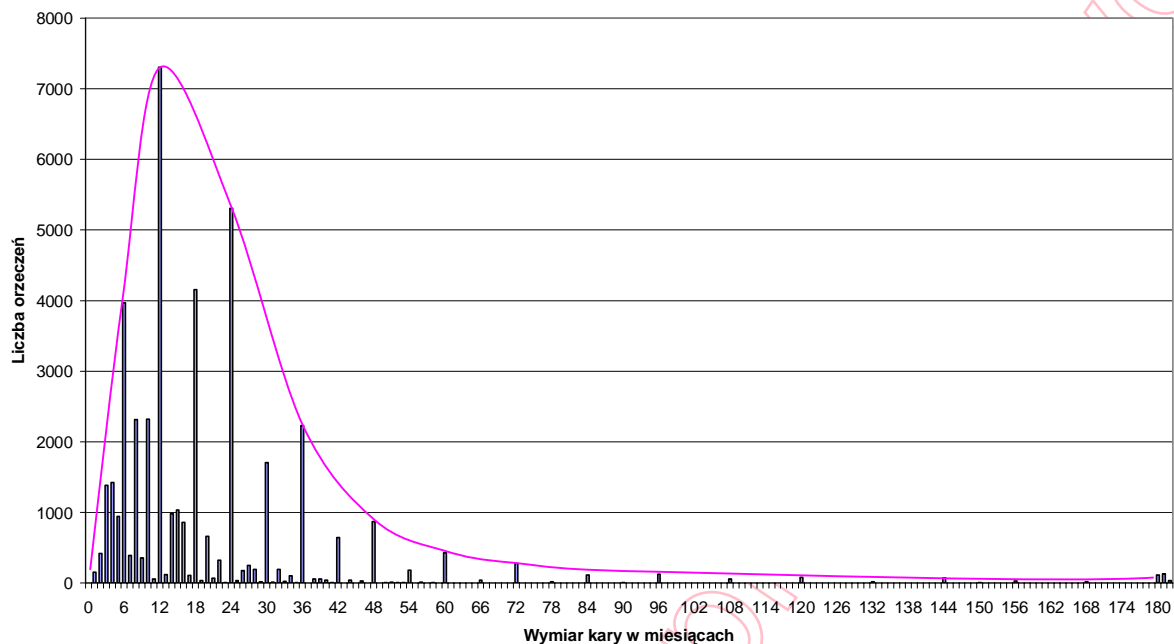
Rozkład częstotliwości wymiaru kary pozbawienia wolności jest więc bardzo prawoskośny. Zdecydowana większość kar to kary krótkie. Jak wspomniano wcześniej, połowa orzeczonych kar nie przekracza 14 miesięcy a 75% kar nie przekracza 24 miesięcy. Kary w wysokości co najmniej 3 lat orzeczono zaledwie w 8,2% przypadków⁶.

Dokładne dane o rozkładzie wymiaru kar zawiera tabela 5 na końcu opracowania, natomiast wykres 1 przedstawia częstotliwości wymierzanej kary pozbawienia wolności bezwarunkowej.

⁶ Oczywiście, ponieważ mówimy o skazaniach za wszystkie przestępstwa, to oznacza to tylko, że większość spraw trafiających do sądów, to sprawy o przestępstwa mniej poważne.

Wykres 1.

Częstotliwość orzekania kary pozbawienia wolności bez warunkowego zawieszenia (2005 r.)



Zgodnie z maksymą, że jeden wykres wart jest tysiąca słów - powyższy wykres jednoznacznie pokazuje przewagę kar krótko i średnioterminowych w orzecznictwie sądowym. Ponieważ jednak dane te odnoszą się do kar orzeczonych za wszystkie przestępstwa, to na tym poziomie zagregowania nie możemy powiedzieć, czy sądy karzą łagodnie czy surowo.

Niemniej, wykres ujawnia kilka interesujących zależności.

Niewątpliwie, sądy mają upodobanie do pewnych szczególnych wymiarów kar. Dominantą jest niewątpliwie kara roku pozbawienia wolności, która orzeczona została łącznie w 16,9% przypadków. Następnymi popularnymi wymiarami kar są: kara 2 lat pozbawienia wolności (12,3% ogółu), kara 18 miesięcy pozbawienia wolności (9,6%), kara 6 miesięcy pozbawienia wolności (9,2%) kara 8 oraz 10 miesięcy pozbawienia wolności (po 5,4%) oraz kara 36 miesięcy (5,2%). W części, dominacja tych właśnie wymiarów jest zrozumiała, gdyż często stanowią one dolną lub górną granicę kary. I tak, wymiar 1 roku, 2 lub 3 lat może być zarówno górną jak i dolną granicą kary możliwej do wymierzenia. Kara 6 miesięcy stanowić może dolną granicę dla niektórych typów przestępstw. Jednakże kara 18 miesięcy, a także kara 8 i 10 miesięcy nie są granicą wymiaru kary żadnego typu przestępstwa a więc

wyjątkowo częste ich orzekanie nie jest w żaden sposób wymuszone przez ustawodawcę.

W celu uchwycenia tego interesującego upodobania do niektórych wymiarów kary, można skonstruować wskaźnik koncentracji. Wskaźnik ten będzie pokazywał jaki odsetek kar stanowi n kar najczęściej orzekanych. I tak, dla wszystkich kar pozbawienia wolności bez warunkowego zawieszenia, 3 najczęściej orzekane kary (tj. 12 miesięcy, 24 i 18) stanowią łącznie 38,8% wszystkich orzeczeń, natomiast 5 najczęściej orzekanych kar (tj. poza wymienionymi, jeszcze 8 i 10 miesięcy p.w.), stanowi łącznie 49,6% wszystkich orzeczeń. A więc spośród wszystkich dostępnych możliwości, sędziowie mają tendencję do koncentrowania się na zaledwie kilku wybranych wymiarach kar. Zależność tę będzie można pokazać jeszcze dobitniej na wybranych typach przestępstw w dalszej części analizy⁷.

Koncentracja na wybranych wymiarach kar oznacza z definicji dyskryminację pozostałych możliwości. Sędziowie lubią wymierzać kary pozbawienia wolności, które stanowią wielokrotność 12 miesięcy (a więc 1 rok, 2 lata, 3 lata, itd.) - kary takie stanowią łącznie 40% wszystkich orzeczeń. Dodatkowo, sędziowie posługują się jeszcze połówkami lat (a więc np. pół roku, 1 rok i 6 miesięcy, 2 lata i pół, itd.) - kary tego typu stanowią dodatkowe 25% orzeczeń. Łącznie, kary stanowiące wielokrotność 6 miesięcy dają łącznie blisko 65% wszystkich orzeczeń. Wreszcie, sędziowie zdecydowanie unikają kar o wymiarze nieparzystym (np. 1 rok i 1 miesiąc, albo 11 miesięcy) - parzysty wymiar ma ponad 88% wszystkich kar. Nieparzyste kary są bardzo rzadko stosowane zwłaszcza dla kar surowszych - i tak, 99% kar jest parzystych dla kar o wymiarze ponad 40 miesięcy.

Wymierzając sprawcom kary surowsze, sędziowie nie chcą lub nie są w stanie cyzelować jej wymiaru z dokładnością do 1 miesiąca (na jaką pozwala kodeks). Dlatego też w roku 2005 nie orzeczono żadnych kar w wymiarze 13 lat i 1-11 miesięcy oraz 14 lat i 1-11 miesięcy. Dla nieco niższych wymiarów kary, sędziowie orzekali na ogół karę jako wielokrotność 6 miesięcy, np. 10 lat i 6 miesięcy,

⁷ Ponieważ różne typy przestępstw mają różne ustawowe zakresy wymiaru kar, analiza na poziomie zagregowanym nie docenia poziomu koncentracji. Jak zostanie pokazane dalej, sędziowie w ramach danego typu przestępstwa w jeszcze większym stopniu preferują niektóre wymiary kary.

aczkolwiek zdarzały się pojedyncze przypadki kar w wymiarze np. 12 lat i 1 miesiąca. Przy tak surowych karach, różnica oceny czynu uzasadniająca różnicę pomiędzy karą 12 lat a karą 12 lat i 3 miesięcy rzeczywiście musi być trudna do uchwycenia. Dane wskazują na to, że sędziowie niemal zawsze orzekają kary w wielokrotności 6 miesięcy, poczynając od kar w wysokości co najmniej 4 lat (97% wymierzonych kar w wysokości co najmniej 4 lat, to kary stanowiące wielokrotność 6 miesięcy).

O ile pewna zgrubność wymiaru kary może być zrozumiała dla wyższych jej wymiarów, o tyle zaskakuje niechęć sędziów do pewnych szczególnych wymiarów kary w dolnych granicach zagrożenia. I tak, kara 23 miesięcy została orzeczona w 2005 r. raptem w trzech przypadkach (podczas, gdy kara 22 miesięcy w 319 a 24 miesięcy w 5306 przypadków). Podobną niechęcią cieszyły się kary 11, 19, 21, 25, 29, 31 i 35 miesięcy.

Przy rozpatrywaniu kar niższych, sędziowie przejawiają więc pewną instynktowną niechęć do kar w wymiarze nieparzystym, zwłaszcza jeżeli dodatkowo nie stanowi on wielokrotności 3.

Dyskryminacja niektórych wymiarów kary powoduje, że przerwana zostaje ciągłość oceny karnej sprawcy. Na wykresie 1 naszkicowano hipotetyczną linię ciągłości oceny, do której powinny dostosować się częstotliwości wymierzania poszczególnych kar. Jak przywołano wcześniej, ustawowe dyrektywy wymiaru kary nakazują sądowi przy wymiarze kary brać pod uwagę szereg okoliczności - okoliczności, które mają w przeważającej części charakter ciągły (są to motywacja i sposób zachowania się sprawcy, rodzaj i stopień naruszenia ciężących na sprawcy obowiązków, rodzaj i rozmiar ujemnych następstw przestępstwa, właściwości i warunki osobiste sprawcy, sposób życia przed popełnieniem przestępstwa, zachowanie się po jego popełnieniu, staranie o naprawienie szkody, zachowanie się pokrzywdzonego). W istocie do okoliczności o charakterze nieciągłym (dyskretnym) można byłoby zaliczyć wyłącznie współdziałanie z nieletnim, aczkolwiek i tu pewna stopniowalność jest możliwa (w zakresie rozmiarów tej współpracy).

Skoro więc cechy leżące u podstaw oceny karnej sprawcy mają charakter ciągły, to i sankcja karna powinna rozkładać się w sposób ciągły. Fakt, że tak nie jest skłania do postawienia następujących hipotez:

1. W zakresie wyższych sankcji (ponad 4 lata), sędziowie uważają, że nie ma powodu do wymierzania innych sankcji niż stanowiących wielokrotności 6 miesięcy. Innymi słowy, różnice w okolicznościach danej sprawy nie są na tyle duże, aby sprawców różnicować w dalej idący sposób.
2. W zakresie niższych sankcji, sędziowie staranniej różnicują karę w zależności od okoliczności sprawy, ale w sposób uznaniowy dyskryminują pewne szczególne wymiary kar, zwłaszcza nieparzyste, niebędące wielokrotnością 3.
3. Fakt dominacji kilku określonych wymiarów kar, sugeruje, że możliwość indywidualizacji kary jest ograniczona do wyróżnienia kilku podstawowych typów czynu i idącej w ślad za tym kilku sankcji. Ta hipoteza zostanie rozwinięta w dalszej części analizy.
4. Fakt nieciągłości rozkładu kar sugeruje, że pewni sprawcy karani są karą która jest nieadekwatna do okoliczności czynu - jest to kara zbyt surowa (czyn zasługiwał na 11 miesięcy ale sprawca otrzymał 12), albo zbyt łagodna (sprawca zasługiwał na 2 lata i 2 miesiące, ale otrzymał 2 lata).

4.2. Kara pozbawienia wolności bez warunkowego zawieszenia jej wykonania

Średni wymiar kary pozbawienia wolności z warunkowym zawieszeniem wynosił 10,4 miesiąca (odchylenie standardowe 5,6 miesiąca), a więc był niższy od wymiaru kary bezwarunkowej. Jest to zrozumiałe, zważywszy na to, że karę można warunkowo zawiesić, jeśli jej wymiar nie przekracza zasadniczo dwóch lat, a wyjątkowo lat 5⁸. Z drugiej strony, dla grupy kar o wymiarze nieprzekraczającym 2 lat, średni wymiar kary bezwarunkowej wynosił 12,9 miesiąca, a więc także więcej niż średni wymiar kary warunkowo zawieszanej. Sugeruje to, że kara pozbawienia wolności warunkowo zawieszona stanowi *de facto* odrębny rodzaj kary. Względy prewencji bowiem wymagają, aby dla osiągnięcia tego samego efektu wymiar kary zawieszanej był wyższy od kary wymierzanej bezwarunkowo. Jeśli tak nie jest, oznaczać to tylko może, że sprawcy innej kategorii czynów skazywani są na karę w zawieszeniu, a

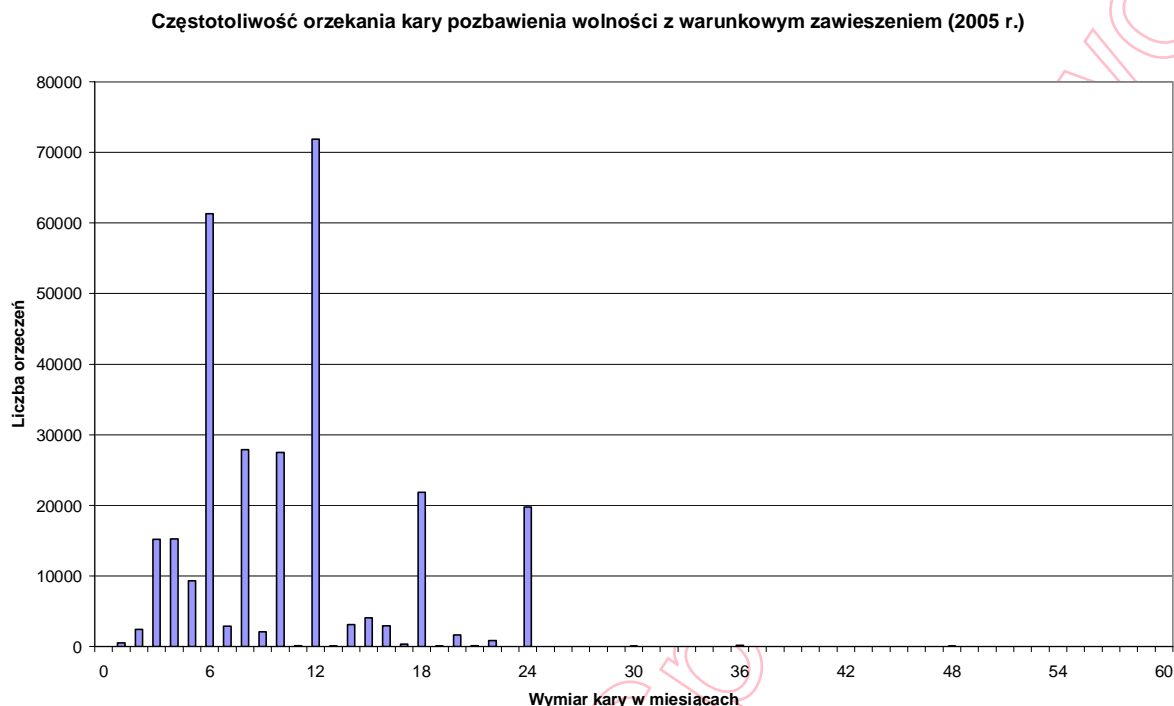
⁸ Sądy wyjątkowo rzadko znalazły okoliczności do zawieszenia kary w wymiarze powyżej dwóch lat. Przypadków takich było łącznie 321, co stanowi 0,1% wszystkich kar pozbawienia wolności orzekanych w zawieszeniu.

ponieważ popełnione przez nich czyny miały niższy ładunek szkodliwości - niższa jest i kara.

Mediana była zbliżona do średniej i wynosiła 10 miesięcy. 1 kwartył przypadł na wartość 6 miesięcy, a 3 kwartył na 12 miesiące.

Rozkład częstotliwości wymiaru kary pozbawienia wolności warunkowo zawieszanej różni się od rozkładu kar orzekanych bez warunkowego zawieszenia. Dokładne dane o rozkładzie wymiaru kar zawiera tabela 5 na końcu opracowania, natomiast wykres 2 przedstawia częstotliwości wymierzanej kary pozbawienia wolności z zawieszeniem jej wykonania.

Wykres 2.



Rozkład ma zdecydowanie charakter modalny, a niektóre wymiary kar są orzekane wyjątkowo często. Dominanta, kara 12 miesięcy pozbawienia wolności w zawieszeniu orzekana jest w blisko 25% przypadków. Posługując się skonstruowanym już wcześniej wskaźnikiem koncentracji, należy zauważyć, że 3 najczęściej orzekane kary (tj. 12, 6 i 8 miesięcy) stanowią łącznie 55% wszystkich orzeczeń, natomiast 5 najczęściej orzekanych kar (tj. poza wymienionymi, jeszcze 10 i 18 miesięcy), stanowi łącznie 72,2% wszystkich orzeczeń. Wskaźnik koncentracji jest więc jeszcze wyższy niż w odniesieniu do kary pozbawienia wolności orzekanej bezwarunkowo.

Analogicznie do poprzednich rozważań można powiedzieć, że sędziowie mają niechęć do pewnych szczególnych wymiarów kary, w tym tradycyjnie już nieparzystych.

Jeszcze większa niż w odniesieniu do kar bezwarunkowych nieciągłość rozkładu sugeruje, że sędziowie przy wymierzaniu kary w zawieszeniu dostosowują ją w mniejszym stopniu do okoliczności sprawy, tak jakby z góry zakładali, że kara ta nie będzie wykonywana. Założenie to jest zasadniczo poprawne, albowiem istotnie

rzadko dochodzi do odwołania kary orzeczonej z zawieszeniem jej wykonania. Jednakże w tych przypadkach, w których do tego dochodzi, wymiar kary wykonywanej może w rezultacie w większym stopniu oddawać pewien zwyczaj sędziów niż rzeczywisty stopień szkodliwości czynu leżącego u podstaw jej wymierzenia.

5. Analiza wybranych typów przestępstw

Po powyższej krótkiej analizie danych zagregowanych, należy dokonać również przeglądu orzecznictwa w poszczególnych typach przestępstw. Tylko takie badanie pozwoli określić, w jakim zakresie orzecznictwo sądowe realizuje wytyczne ustawowe. Do szczegółowej analizy wybrano wyłącznie skazania na karę pozbawienia wolności bez warunkowego zawieszenia, kierując się wagą czynów zasługujących na taką karę.

Wybrano te przestępstwa, za które dość często orzekano karę pozbawienia wolności bez zawieszenia, to jest te za które orzeczono karę pozbawienia wolności bez jej warunkowego zawieszenia w co najmniej 300 przypadkach w roku 2005. Jak się okazało, takich typów przestępstw było 25. Pomimo stosunkowo niewielkiej liczby typów przestępstw (spośród wszystkich typów przestępstw określonych w k.k. i ustawach pozakodeksowych), skazania na podstawie wybranych kwalifikacji obejmują blisko 80% wszystkich skazań⁹.

Ze względu na przyjęte kryterium ilościowe, rozpatrywane typy przestępstw różnią się znacznie, jeżeli chodzi o wagę czynu. W skład badanego zestawu czynów wchodzi czynny opisane w następujących przepisach:

1. Art. 148 § 1 k.k. Zabójstwo

⁹ 80% orzeczeń będzie więc objęte dalszą analizą. Ze względu na przyjęte kryterium, próba nie ma charakteru losowego, a więc nie można przyjąć że rezultaty można również rozciągnąć na te 20% orzeczeń zapadłych na podstawie innych kwalifikacji. Niemniej, pewne zbiorcze wskaźniki zbliżone dla badanej próby oraz całości populacji sugerują, że w pozostałych 20% spraw schemat wymiaru kar kształtuje się podobnie do tego przedstawionego niżej dla badanej grupy czynów.

2. Art. 157 § 1 k.k. Naruszenie czynności ciała lub rozstrój zdrowia trwający dłużej niż 7 dni
3. Art. 158 § 1 k.k. Udział w bójce lub pobiciu
4. Art. 46 ust. 1 (Prz.Nark.U¹⁰) Udzielenie innej osobie środka odurzającego w celu osiągnięcia korzyści majątkowej
5. Art. 48 ust. 1 (Prz.Nark.U¹⁰) Posiadanie środków odurzających
6. Art. 178 § 1 k.k. w zw. z art. 177 § 2 k.k. Spowodowanie wypadku w stanie nietrzeźwym, którego następstwem była śmierć lub ciężki uszczerbek na zdrowiu
7. Art. 178a § 1 k.k. Prowadzenie pojazdu mechanicznego w stanie nietrzeźwym
8. Art. 178a § 2 k.k. Prowadzenie innego pojazdu w stanie nietrzeźwym
9. Art. 190 § 1 k.k. Groźba karalna
10. Art. 197 § 1 k.k.¹¹ Gwałt
11. Art. 207 § 1 k.k. Znęcanie się nad osobą najbliższą lub pozostałą w stosunku zależności
12. Art. 209 § 1 k.k. Uchylanie się od obowiązku alimentacyjnego
13. Art. 242 § 2 k.k. Niepowrót z przepustki z zakładu karnego
14. Art. 244 k.k. Niestosowanie się do orzeczonego przez sąd zakazu zajmowania stanowiska, wykonywania zawodu, prowadzenia działalności, prowadzenia pojazdów lub obowiązku powstrzymania się od przebywania w określonych środowiskach lub miejscach, zakazu kontaktowania się z określonymi osobami lub zakazu opuszczania określonego miejsca pobytu bez zgody sądu albo nie wykonywanie zarządzenia sądu o ogłoszeniu orzeczenia w sposób w nim przewidziany

¹⁰ Ustawa z dnia 24 kwietnia 1997 r. o przeciwdziałaniu narkomanii, która została zastąpiona ustawą z dnia 29 lipca 2005 r. o przeciwdziałaniu narkomanii (Dz.U. z dnia 19 września 2005 r., obowiązuje od 3 października 2005 r.). Art. 46 ust. 1 dawnej ustawy został przejęty przez art. 59 ust. 1 nowej ustawy, a art. 48 ust. 1 przez art. 62 ust. 1 nowej ustawy w dotychczasowym brzmieniu. W analizie ujęto łącznie odpowiednie skazania na podstawie obu ustaw, z tym że ok. $\frac{3}{4}$ skazań zapadło na podstawie dawnych przepisów.

¹¹ Art. 197 zmieniony został z dniem 26 września 2005 r. ustawą z dnia 27 lipca 2005 r. (Dz.U.05.163.1363). Nowelizacja zaostrzyła odpowiedzialność za gwałt w typie podstawowym (w miejsce sankcji od roku do lat 10, nowelizacja wprowadziła sankcję od lat 2 do 12). W dalszej analizie przyjęto, że wszystkie skazania z art. 197 § 1 miały za podstawę tekst ustawy w brzmieniu sprzed nowelizacji. Założenie to uzasadnione jest tym, że osoba dopuszczająca się przestępstwa gwałtu po 26 września 2005 r. prawdopodobnie nie została prawomocnie skazana w tymże roku 2005, a to ze względu na czas trwania postępowania sądowego (w 2005 wynoszący ponad 4 miesiące w sądach okręgowych i ponad 2 miesiące w postępowaniu apelacyjnym). Osoby, które popełniły przestępstwo gwałtu wcześniej, korzystać zaś będą - oczywiście - ze względniejszych przepisów dotychczasowych.

- | | | |
|-----|---|--|
| 15. | Art. 270 § 1 k.k. | Podrobienie lub przerobienie dokumentu lub używanie takiego jako autentycznego |
| 16. | Art. 278 § 1 k.k. | Kradzież |
| 17. | Art. 279 § 1 k.k. | Kradzież z włamaniem |
| 18. | Art. 280 § 1 k.k. | Rozbój |
| 19. | Art. 280 § 2 k.k. | Rozbój z użyciem broni palnej, noża lub innego podobnie niebezpiecznego przedmiotu |
| 20. | Art. 282 k.k. | Wymuszenie rozbójnicze |
| 21. | Art. 283 k.k. w zw. z art. 279 § 1 k.k. | Przypadek mniejszej wagi kradzieży z włamaniem |
| 22. | Art. 284 § 2 k.k. | Przywłaszczenie powierzonych rzeczy ruchomej |
| 23. | Art. 286 § 1 k.k. | Oszustwo |
| 24. | Art. 288 § 1 k.k. | Zniszczenie lub uszkodzenie cudzej rzeczy |
| 25. | Art. 291 § 1 k.k. | Paserstwo |

Jak widać, powyższa lista obejmuje bardzo zróżnicowane przestępstwa, począwszy od najpoważniejszej ze zbrodni jaką jest zabójstwo, aż po znacznie lżejszego kalibru przestępstwo prowadzenia innego pojazdu niż mechaniczny w stanie nietrzeźwym.

Tabela 1 przedstawia zestaw kwalifikacji prawnych oraz zestawienie statystyk orzecznictwa za te czyny. Różnorodność czynów objętych zestawieniem wyraża się również w bardzo zróżnicowanych karach orzekanych za te przestępstwa: najrzadziej sądy orzekały bezwarunkową karę pozbawienia wolności za przestępstwo prowadzenia pojazdu mechanicznego w stanie nietrzeźwym (nie wiedzieć czemu prowadzenie innego pojazdu, tj. głównie roweru, traktowane było nieco surowiej), albowiem tylko w niecałym jednym procencie spraw taki wyrok zapadał. Jednakże nagminność tego przestępstwa powoduje, że nawet 1% daje w efekcie dość dużą liczbę osób skazanych. Do grupy przestępstw, za które bardzo rzadko wymierzane są kary bezwarunkowego pozbawienia wolności (tj. odsetek takich kar jest niższy niż 10%) należą również: fałszerstwo dokumentu, uchylenie się od obowiązku alimentacyjnego, posiadanie środków odurzających, groźba karalna, przywłaszczenie powierzonych rzeczy ruchomej, zniszczenie lub uszkodzenie cudzej rzeczy. Do tej grupy należą także - co musi zaskakiwać - również przestępstwa związane z użyciem przemocy, takie jak udział w bójce lub pobiciu, naruszenie

czynności ciała lub rozstrój zdrowia trwający dłużej niż 7 dni oraz znęcanie się nad osobą najbliższą lub pozostają w stosunku zależności.

Niewiele częściej orzekana jest kara bezwzględnego pozbawienia wolności za przestępstwa kradzieży i oszustwa (10,7% i 10,9% odpowiednio).

Do grupy przestępstw za które karę pozbawienia wolności orzeka się rzadko (poniżej 30%) należą: niestosowanie się do orzeczonego przez sąd zakazu zajmowania stanowiska, wykonywania zawodu, prowadzenia działalności, prowadzenia pojazdów lub obowiązku powstrzymania się od przebywania w określonych środowiskach lub miejscach itd., przypadek mniejszej wagi kradzieży z włamaniem oraz udzielenie innej osobie środka odurzającego w celu osiągnięcia korzyści majątkowej

Przestępstwa często karane karą pozbawienia wolności (tj. w 30 do 70% przypadków) to wymuszenie rozbójnicze, rozbój, gwałt i spowodowanie wypadku w stanie nietrzeźwym, którego skutkami była śmierć lub ciężkie uszkodzenie ciała.

Przestępstwa na ogół karane bezwarunkową karą pozbawienia wolności (od 70 do 90% przypadków), to niepowrót z przepustki z zakładu karnego (przestępstwo dość liczne, a wybór rodzaju kary wydaje się spowodowany warunkami sprawcy) oraz rozbój z użyciem niebezpiecznego przedmiotu.

Wreszcie przestępstwem, za które zawsze wymierzana jest kara bezwarunkowego pozbawienia wolności jest zabójstwo.

Przestępstwa poważne, za które nie wymierzono bezwarunkowej kary pozbawienia wolności, są na ogół karane karą pozbawienia wolności warunkową zawieszoną. W przypadku niektórych przestępstw odsetek kar warunkowo zawieszonych jest wyjątkowo wysoki i waha się od 70 do blisko 90%. Do grupy przestępstw, za które na ogół wymierza się karę w zawieszeniu należą: niestosowanie się do orzeczonego przez sąd zakazu zajmowania stanowiska, wykonywania zawodu, prowadzenia działalności, prowadzenia pojazdów itd., kradzież z włamaniem, uchylanie się od obowiązku alimentacyjnego, posiadanie środków odurzających, paserstwo, udzielenie innej osobie środka odurzającego w celu osiągnięcia korzyści majątkowej, naruszenie czynności ciała lub rozstrój zdrowia trwający dłużej niż 7 dni, udział w

bójce lub pobiciu, przywłaszczenie powierzonej rzeczy ruchomej, znęcanie się nad osobą najbliższą lub pozostają w stosunku zależności oraz oszustwo.

Tak wysoki odsetek kar w zawieszeniu jest zaskakujący, zwłaszcza w odniesieniu do tej grupy przestępstw, co do których należałoby oczekiwać raczej zdecydowanej reakcji prawnokarnej, tj. przede wszystkim związanych ze stosowaniem przemocy (naruszenie czynności ciała na okres powyżej 7 dni, udział w bójce lub pobiciu, znęcanie się).

Równie problematyczne jest zawieszenie wykonania kary za niewykonywanie już nałożonego obowiązku - w tej sytuacji, niewykonywanie obowiązku (nałożonego przecież wskutek popełnienia innego przestępstwa) powinno *per se* stanowić negatywną przesłankę prognozy kryminologicznej i przemawiać przeciwko zawieszeniu wykonania kary.

Tabela 1.

Kwalifikacja	Opis przestępstwa	Skazania na karę:		Ograniczenia wolności		Pozbawienia wolności warunkowo zawieszonyj		Bezwarunkowe pozbawienia wolności		Środki karne orzeczone samoistnie		
		Razem	[liczby]	[odsetek]	[liczby]	[odsetek]	[liczby]	[odsetek]	[liczby]	[odsetek]	[liczby]	[odsetek]
Art. 148 § 1 k.k.	Zabójstwo	434	0	0,0%	0	0,0%	0	0,0%	434	100,0%	0	0,0%
Art. 157 § 1 k.k.	Naruszenie czynności ciała lub rozstrój zdrowia trwający dłużej niż 7 dni	5 592	436	7,8%	418	7,5%	4 262	76,2%	446	8,0%	30	0,5%
Art. 158 § 1 k.k.	Udział w bójce lub pobiciu	13 181	898	6,8%	1 238	9,4%	10 100	76,6%	891	6,8%	54	0,4%
Art. 46 ust. 1 (Prz.Nark.U)	Udzielenie innej osobie środka odurzającego w celu osiągnięcia korzyści majątkowej	2 599	10	0,4%	12	0,5%	1 973	75,9%	603	23,2%	1	0,0%
Art. 48 ust. 1 (Prz.Nark.U)	Posiadanie środków odurzających	9 500	929	9,8%	1 006	10,6%	7 090	74,6%	422	4,4%	53	0,6%
Art. 178 § 1 k.k. w zw. z art. 177 § 2 k.k.	Spowodowanie wypadku w stanie nietrzeźwym, którego następstwem była śmierć lub ciężki uszczerbek na zdrowiu	557	0	0,0%	0	0,0%	200	35,9%	357	64,1%	0	0,0%
Art. 178a § 1 k.k.	Prowadzenie pojazdu mechanicznego w stanie nietrzeźwym	73 175	27 156	37,1%	9 413	12,9%	35 847	49,0%	597	0,8%	162	0,2%
Art. 178a § 2 k.k.	Prowadzenie innego pojazdu w stanie nietrzeźwym	79 985	27 163	34,0%	26 579	33,2%	24 972	31,2%	1 069	1,3%	202	0,3%
Art. 190 § 1 k.k.	Groźba karalna	8 521	2 668	31,3%	1 797	21,1%	3 557	41,7%	449	5,3%	50	0,6%
Art. 197 § 1 k.k.	Gwałt	731	4	0,5%	1	0,1%	287	39,3%	439	60,1%	0	0,0%
Art. 207 § 1 k.k.	Znęcanie się nad osobą najbliższą lub pozostają w stosunku zależności	16 029	226	1,4%	832	5,2%	13 601	84,9%	1 333	8,3%	37	0,2%

Art. 209 § 1 k.k.	Uchylenie się od obowiązku alimentacyjnego	10 946	149	1,4%	2 275	20,8%	8 053	73,6%	463	4,2%	6	0,1%
Art. 242 § 2 k.k.	Nie powrót z przepustki z zakładu karnego	426	7	1,6%	16	3,8%	98	23,0%	305	71,6%	0	0,0%
Art. 244 k.k.	Nie stosowanie się do zakazu zajmowania stanowiska, wykonywania zawodu, prowadzenia działalności itp.	15 850	1 286	8,1%	1 521	9,6%	11 097	70,0%	1 943	12,3%	3	0,0%
Art. 270 § 1 k.k.	Podrobienie lub przerobienie dokumentu lub używanie takiego jako autentycznego	15 869	5 253	33,1%	1 367	8,6%	8 758	55,2%	421	2,7%	70	0,4%
Art. 278 § 1 k.k.	Kradzież	37 718	2 601	6,9%	4 981	13,2%	26 046	69,1%	4 049	10,7%	41	0,1%
Art. 279 § 1 k.k.	Kradzież z włamaniem	26 634	77	0,3%	133	0,5%	18 711	70,3%	7 713	29,0%	0	0,0%
Art. 280 § 1 k.k.	Rozbój	10 433	12	0,1%	4	0,0%	5 371	51,5%	5 046	48,4%	0	0,0%
Art. 280 § 2 k.k.	Rozbój z użyciem broni palnej, noża lub innego podobnie niebezpiecznego przedmiotu	1 101	0	0,0%	0	0,0%	166	15,1%	935	84,9%	0	0,0%
Art. 282 k.k.	Wymuszenie rozbójnicze	1 469	4	0,3%	1	0,1%	884	60,2%	580	39,5%	0	0,0%
Art. 283 k.k. w zw. z art. 279 § 1 k.k.	Przypadek mniejszej wagi kradzieży z włamaniem	2 110	174	8,2%	641	30,4%	959	45,5%	335	15,9%	1	0,0%
Art. 284 § 2 k.k.	Przywłaszczenie powierzonej rzeczy ruchomej	6 414	513	8,0%	420	6,5%	5 122	79,9%	340	5,3%	19	0,3%
Art. 286 § 1 k.k.	Oszustwo	35 613	625	1,8%	426	1,2%	30 641	86,0%	3 898	10,9%	23	0,1%
Art. 288 § 1 k.k.	Zniszczenie lub uszkodzenie cudzej rzeczy	7 710	842	10,9%	1 200	15,6%	5 211	67,6%	449	5,8%	8	0,1%
Art. 291 § 1 k.k.	Paserstwo	7 797	708	9,1%	491	6,3%	5 858	75,1%	733	9,4%	7	0,1%
	Badana próba razem	390 394	71 741	18,4%	54 772	14,0%	228 864	58,6%	34 250	8,8%	767	0,2%
	Wszystkie skazania 2005 r.	504 281	100 968	20,0%	67 254	13,3%	291 409	57,8%	43 136	8,6%	1 514	0,3%

Tabela 1 pokazuje również, że wybrana grupa przestępstw jest nieznacznie surowiej karana niż pozostałe czyny, ale różnice nie są duże (odsetek skazań na grzywnę jest nieznacznie niższy w badanej grupie, natomiast odsetki skazań na pozostałe rodzaje kar są nieco wyższe).

6. Sędziowski a ustawowy wymiar kary pozbawienia wolności

Wyodrębnienie i analiza poszczególnych przestępstw pozwala na porównanie ustawowych zagrożeń karą a stosowanej przez sądy praktyki karania.

Jak pokazano w poprzednim punkcie, w odniesieniu do wielu przestępstw sądy są pozornie surowe, to jest podążają za wytycznymi ustawodawcy i orzekają karę pozbawienia wolności, ale jednocześnie przez intensywne używanie instytucji warunkowego zawieszenia wykonania kary, faktyczna dolegliwość orzeczonej kary jest znacznie mniejsza.

Niemniej, w pewnym odsetku spraw, sądy orzekają karę bezwarunkowego pozbawienia wolności. Dalsza analiza poświęcona będzie sędziowskiemu wymiarowi kary w tych właśnie przypadkach.

Tabela 2 stronie przedstawia dolną i górną granicę kary pozbawienia wolności przewidzianą za poszczególne przestępstwa oraz podaje podstawowe dane dotyczące sędziowskiego wymiaru kary, tj. średnią wysokość wyroku bezwarunkowego pozbawienia wolności, odchylenie standardowe, medianę oraz odsetek kar orzeczonych poniżej dolnej granicy (tj. z zastosowaniem nadzwyczajnego złagodzenia), dokładnie w wysokości dolnej granicy (tj. najniższy możliwy wyrok bez korzystania z instytucji nadzwyczajnego złagodzenia), pomiędzy dolną a górną granicą, dokładnie w wysokości górnej granicy kary (tj. maksymalny możliwy wyrok) oraz powyżej górnej granicy (jeżeli istniały przesłanki do nadzwyczajnego zaostrzenia kary).

Tabela 2. Zagrożenie ustawowe a sędziowski wymiar kary bezwarunkowego pozbawienia wolności

Typ przestępstwa	Ustawowy wymiar kary		Sędziowski wymiar kary							
	Dolna granica kary p.w.	Górna granica kary p.w.	Średnia	Odch. Stand	Mediana	Odsetek kar				
						Poniżej ustawowego minimum	W wysokości minimum	Powyżej minimum, poniżej maksimum	W wysokości maksimum	Powyżej maksimum
Art. 148 § 1 k.k.	96	180/300/ Doż. p.w.	172,2	92,6	144	17,0%	11,0%	27,7%	14,1% (15 lat) 24,0% (25 lat) 6,2% (doż. p.w.)	
Art. 157 § 1 k.k.	3	60	15,4	10,2	12	0,0%	0,9%	97,8%	1,3%	0,0%
Art. 158 § 1 k.k.	1	36	12,9	6,8	12		0,0%	97,6%	1,6%	0,8%
Art. 46 ust. 1 (Prz.Nark.U)	12	120	19,6	8,8	18	1,5%	29,7%	68,8%	0,0%	0,0%
Art. 48 ust. 1 (Prz.Nark.U)	1	36	7,0	5,2	6		0,5%	99,1%	0,2%	0,2%
Art. 178 § 1 k.k. w zw. z art. 177 § 2 k.k.	9	144	39,4	19,4	36	1,1%	0,0%	98,6%	0,3%	0,0%
Art. 178a § 1 k.k.	1	24	7,2	4,4	6		0,3%	98,5%	0,7%	0,5%
Art. 178a § 2 k.k.	1	12	5,0	3,1	4		3,6%	92,5%	2,8%	1,1%
Art. 190 § 1 k.k.	1	24	7,1	3,8	6		1,1%	98,0%	0,7%	0,2%
Art. 197 § 1 k.k.	12	120	35,7	21,9	30	1,1%	5,7%	92,0%	0,7%	0,5%
Art. 207 § 1 k.k.	3	60	13,0	6,1	12	0,2%	0,5%	99,3%	0,0%	0,0%
Art. 209 § 1 k.k.	1	24	9,1	3,8	9		0,2%	99,6%	0,2%	0,0%
Art. 242 § 2 k.k.	1	12	3,4	2,0	3		11,1%	87,9%	0,7%	0,3%
Art. 244 k.k.	1	36	7,5	4,7	6		0,9%	98,9%	0,0%	0,2%
Art. 270 § 1 k.k.	3	60	9,6	6,3	8	0,2%	6,4%	93,3%	0,0%	0,0%
Art. 278 § 1 k.k.	3	60	9,8	5,0	9	0,1%	3,3%	96,6%	0,0%	0,0%
Art. 279 § 1 k.k.	12	120	18,6	8,0	18	1,4%	27,6%	71,0%	0,0%	0,0%
Art. 280 § 1 k.k.	24	144	30,8	10,2	29	2,2%	40,8%	57,0%	0,0%	0,0%
Art. 280 § 2 k.k.	36	180	46,5	21,2	42	12,7%	29,0%	58,0%	0,3%	
Art. 282 k.k.	12	120	24,2	11,5	24	1,0%	13,1%	85,7%	0,2%	0,0%
Art. 283 k.k. w zw. z art. 279 § 1 k.k.	3	60	7,7	3,7	6	0,0%	4,5%	95,5%	0,0%	0,0%
Art. 284 § 2 k.k.	3	60	10,7	6,0	10	0,0%	2,9%	97,1%	0,0%	0,0%
Art. 286 § 1 k.k.	6	96	14,6	7,8	12	0,5%	7,9%	91,6%	0,0%	0,0%
Art. 288 § 1 k.k.	3	60	9,2	7,3	8	0,2%	6,5%	93,1%	0,0%	0,2%
Art. 291 § 1 k.k.	3	60	12,4	8,1	12	0,3%	3,0%	96,3%	0,3%	0,1%
Razem próba			19,9	17,3	14					
Wszystkie przestępstwa			20,3	25,4	14					

Jak wynika z tabeli 2, średnia wysokość orzekanej kary przypada zdecydowanie bliżej dolnej niż górnej granicy kary przewidzianej za dane przestępstwo. Mediana ma wartość zawsze niższą od średniej, co oznacza, że w większości przypadków orzekane kary są bliżej dolnej granicy, a nieliczne tylko przypadki karane są surowiej.

6.1. Kary nadzwyczajnie złagodzone

Kary wymierzone poniżej ustawowej dolnej granicy to kary nadzwyczajnie złagodzone. Zgodnie z art. 60 § 6 k.k. nadzwyczajne złagodzenie kary polega na wymierzeniu kary poniżej dolnej granicy albo łagodniejszego rodzaju, wg następujących zasad:

- 1) jeżeli czyn stanowi zbrodnię, sąd wymierza karę pozbawienia wolności nie niższą od jednej trzeciej dolnej granicy ustawowego zagrożenia,
- 2) jeżeli czyn stanowi występki, przy czym dolną granicą ustawowego zagrożenia jest kara pozbawienia wolności nie niższa od roku (a więc przestępstwa zagrożone karą od roku do lat 10 oraz od lat 2 do 12), sąd wymierza grzywnę, karę ograniczenia wolności albo pozbawienia wolności,
- 3) jeżeli czyn stanowi występki, przy czym dolną granicą ustawowego zagrożenia jest kara pozbawienia wolności niższa od roku (a więc przestępstwa zagrożone karą od 1 miesiąca do 3 lat, od 3 miesięcy do 5 lat oraz od 6 miesięcy do lat 8) , sąd wymierza grzywnę albo karę ograniczenia wolności.

Według zasad opisanych w punkcie 1, w analizowanej grupie przestępstw złagodzeniu ulegały kary za zabójstwo oraz z rozbój z użyciem niebezpiecznego przedmiotu. Dla obu typów przestępstw, kary pozbawienia wolności wymierzone poniżej dolnej granicy stanowiły znaczny odsetek wszystkich kar - 17% w przypadku zabójstwa, blisko 13% w przypadku rozboju. Najczęstszą przyczyną - w dwóch trzecich przypadków - stosowania nadzwyczajnego złagodzenia było znaczne ograniczenie zdolności rozpoznania znaczenia czynu lub kierowania swoim postępowaniem (art. 31 § 2 k.k.). Kolejnymi często występującymi powodami były: wiek sprawcy (młodociany - art. 60 § 1 k.k.) oraz szczególnie uzasadniony przypadek o którym mowa w art. 60 § 2 k.k. (z katalogu powodów wymienionych w tym artykule

zastosowanie znaleźć może chyba tylko pkt. 2 - postawa sprawcy) - oba te przypadki stanowiły po ok. 17% przypadków. W przypadku rozboju, przypadków nadzwyczajnego złagodzenia było podobnie dużo (łącznie ok. 16%) z tym, że w większości, nadzwyczajne złagodzenie polegało na wymierzeniu kary 2 lat pozbawienia wolności, a następnie warunkowemu zawieszeniu wykonania kary, a tylko w części przypadków na wymierzeniu kary bezwarunkowego pozbawienia wolności. Najczęstszą podstawą złagodzenia kary było to, że sprawca był młodociany (ok. 80% przypadków) albo powody, o których mowa w art. 60 § 2 k.k. (ok. 15% przypadków).

Według zasad opisanych w punkcie 2, złagodzenie kary może polegać również na wymierzeniu kary łagodniejszego rodzaju, tj. kary innej niż kara pozbawienia wolności. Okazuje się, że wobec sprawców korzystających z nadzwyczajnego złagodzenia, sądy rzadko kiedy orzekały bezwarunkowe pozbawienie wolności (tylko 1-2% kar pozbawienia wolności wymierzono poniżej dolnej granicy), a częściej korzystały z innego rodzaju kary. Tak czy inaczej, odsetek korzystania z instytucji nadzwyczajnego złagodzenia był dla tej grupy dość niski i wahał się od 1 do 5%¹².

Wreszcie, dla przestępstw, których dolna granica kary jest niższa od 1 roku, przy korzystaniu z nadzwyczajnego złagodzenia, w ogóle nie wymierza się kary pozbawienia wolności, a korzysta się z innych rodzajów kar. Dla badanej grupy przestępstw, odsetek kar nadzwyczajnie złagodzonych wedle tej zasady wahał się od mniej niż 1% do ponad 30%. Sądy korzystały często z instytucji nadzwyczajnego złagodzenia w odniesieniu do przypadków mniejszej wagi przy kradzieży z włamaniem (31,6%) niszczenia mienia (19,5%), udziału w bójce lub pobiciu (14,0%). posiadania środków odurzających (13,8%) niestosowania się do orzeczonych przez

¹² Charakterystyczny jednak jest fakt, że o ile np. w przypadku przestępstwa kradzieży z włamaniem, nadzwyczajnemu złagodzeniu uległo tylko 1,1% kar, o tyle w przypadku mniejszej wagi kradzieży z włamaniem, kar nadzwyczajnie złagodzonych było aż 31,6%. Sugeruje to, że w przypadkach uznawanych przez sędziów za zasługujące na nadzwyczajne złagodzenie, zmianie ulegać może przede wszystkim kwalifikacja prawna czynu (na łagodniejszą) - kwestia ta warta jest jednak dalszego zbadania.

sąd zakazów (13,5%), kradzieży oraz uszkodzenia ciała na okres powyżej 7 dni (po 13,2%)¹³.

6.2. Kary wymierzane w wysokości dolnej granicy

Dla większości przestępstw z analizowanej grupy, dolna granica kary nie jest orzekana zbyt często. Jest tak przede wszystkim dla tych przestępstw, których dolna granica jest niska (1, 3, 6 miesięcy), a więc wymierzenie kary w wysokości dolnego progu byłoby orzeczeniem kary krótkoterminowej. Wydaje się, że w ocenie sądów w przypadkach zasługujących na łagodniejsze potraktowanie należy wybrać inny rodzaj kary niż krótkoterminową karę bezwarunkowego pozbawienia wolności¹⁴. Jednakże wraz ze wzrostem surowości sankcji, rośnie też skłonność sądów do wymierzania kary najniższej z możliwych (o ile nie można skorzystać z instytucji nadzwyczajnego złagodzenia kary). Można więc powiedzieć, że wzrost sankcji przewidziany przez ustawodawcę spotyka się z dążeniem sądów do wymierzania jak najłagodniejszej kary. W przypadku rozboju aż 40% wszystkich kar zostało orzeczonych w najniższym możliwym wymiarze, a w przypadku takich przestępstw jak kradzież z włamaniem, rozbój z użyciem broni, czy udostępnienie środka odurzającego kary w najniższej możliwej wysokości stanowiły blisko 30% ogółu.

¹³ Co ciekawe, dla tej grupy przestępstw, statystyki podają również kilka przypadków skazań na karę pozbawienia wolności poniżej dolnej granicy kary. Podstawa prawna takiego skazania pozostaje zagadkowa.

¹⁴ Zresztą, polskie sądy rzadko stosują kary krótkoterminowego pozbawienia wolności - k.k. z 1969 r. był takim karom przeciwny ze względów ideologicznych, a mianowicie kary krótkoterminowe nie dawały czasu na resocjalizację sprawcy, w który to proces wówczas wierzono. I aczkolwiek k.k. z 1997 r. porażkę koncepcji resocjalizacyjnych zauważył (tak przynajmniej stwierdza się w uzasadnieniu), a także obniżył dolną granicę kary pozbawienia wolności z 3 do 1 miesiąca, to jednak nie stworzył zachęt do częstszego orzekania kar krótkoterminowych, a praktyka sądowa pozostała im niechętna. W rezultacie, Polska jest na tle europejskim krajem wyjątkowo rzadko stosującym kary krótkoterminowe, a wyjątkowo często kary pozbawienia wolności w zawieszeniu. Patrz A. Siemaszko, B. Gruszczyńska, M. Marczewski, *Atlas przestępczości w Polsce 3*, Instytut Wymiaru Sprawiedliwości, Warszawa: Oficyna Naukowa, 2003.

6.3. Kary wymierzone powyżej dolnej granicy

Jak powiedziano wyżej, dla niektórych przestępstw dolna granica kary ma istotne znaczenie. Górna granica kary nie ma natomiast niemal żadnego znaczenia dla niemal wszystkich analizowanych typów przestępstw, a kary wymierzone w maksymalnej wysokości zdarzają się rzadko o ile w ogóle (poniżej 1% przypadków dla niemal wszystkich przestępstw). Istotnym wyjątkiem jest wyłącznie zbrodnia zabójstwa: trzy wymiary kary, tj. 15 lat (górną granicą kary terminowej pozbawienia wolności), 25 lat oraz kara dożywotniego pozbawienia wolności odgrywają istotną rolę w orzecznictwie sądowym, a skazania na te kary stanowią 14,1%, 24% i 6,2% wszystkich skazań odpowiednio. Tak wysoki odsetek skazań na te właśnie konkretnie kary, a zwłaszcza fakt, że na karę 15 lat pozbawienia wolności oraz karę 25 lat pozbawienia wolności skazywanych jest łącznie niemal 40% sprawców skłania do postawienia tezy, że niesłusznie ograniczono maksymalny wymiar terminowej kary pozbawienia wolności do lat 15, pozbawiając sądy możliwości wymierzenia kary w przedziale pomiędzy 15 a 25 lat. Wysoka częstotliwość orzekania tych kar granicznych sugeruje, że w praktyce występuje wiele przypadków, w których sąd orzekłby karę w wysokości pomiędzy nimi, gdyby tylko ustawodawca dał mu taką szansę.

6.4. Najczęściej stosowane wymiary kar

Fakt, że w przypadku zabójstwa, wyjątkowo często stosowane są dwa konkretne wymiary kar skłania do bliższego przyjrzenia się tej kwestii w odniesieniu do pozostałych przestępstw.

W tabeli 3, podano pięć najczęściej występujących wymiarów kary dla każdego z badanych przestępstw, a następnie podano wskaźnik koncentracji, analogiczny do tego przedstawionego już wyżej. Wskaźnik ten podaje, jaki odsetek wszystkich wyroków stanowią 3 lub 5 najczęściej wymierzone wymiary kary.

Tabela 3. Najczęściej orzekane wymiary kary pozbawienia wolności [dane w miesiącach]

Ustawowe zagrożenie karą	Dominanta	2 w kolejności		3 w kolejności		4 w kolejności		5 w kolejności		Wskaźnik koncentracji		5
	Dominanta	Często- tliwość	Wymiar	Często- tliwość	Wymiar	Często- tliwość	Wymiar	Często- tliwość	Wymiar	Często- tliwość	3 najczęstsze wymiary kary	najczęstszych wymiarów kar
Art. 148 § 1 k.k.	25 lat	24,0%	180	14,1%	96	11,0%	144	8,4%	120	7,5%	49,1%	65,0%
Art. 157 § 1 k.k.	12	28,0%	10	10,5%	18	10,1%	24	7,4%	6	7,2%	48,7%	63,2%
Art. 158 § 1 k.k.	12	24,7%	10	12,8%	6	12,2%	8	10,8%	8	10,8%	49,7%	71,3%
Art. 46 ust. 1	12	29,7%	18	21,6%	24	15,1%	36	5,3%	30	4,5%	66,3%	76,1%
Art. 48 ust. 1	6	27,3%	3	13,7%	4	13,5%	5	9,0%	8	8,1%	54,5%	71,6%
Art. 178 § 1 k.k. w zw. z art. 177 § 2 k.k.	24	17,6%	36	15,4%	48	12,3%	42	7,6%	18	7,0%	45,4%	59,9%
Art. 178a § 1 k.k.	6	27,3%	12	13,1%	4	12,7%	8	11,1%	3	10,7%	53,1%	74,9%
Art. 178a § 2 k.k.	3	21,5%	6	20,8%	4	17,9%	2	10,0%	2	10,0%	60,1%	80,2%
Art. 190 § 1 k.k.	6	25,2%	8	13,1%	8	13,1%	4	12,5%	3	10,0%	51,4%	73,9%
Art. 197 § 1 k.k.	24	21,4%	36	11,8%	30	10,9%	18	9,1%	48	7,7%	44,2%	61,0%
Art. 207 § 1 k.k.	12	29,4%	10	11,9%	18	11,6%	6	10,4%	8	8,3%	53,0%	71,6%
Art. 209 § 1 k.k.	12	24,4%	6	19,2%	10	13,8%	8	11,4%	5	5,4%	57,5%	74,3%
Art. 242 § 2 k.k.	3	29,5%	4	24,3%	2	19,7%	1	11,1%	6	7,9%	73,4%	92,5%
Art. 244 k.k.	6	23,2%	12	13,0%	4	12,3%	8	11,5%	3	10,3%	48,5%	70,4%
Art. 270 § 1 k.k.	6	26,4%	12	14,5%	8	9,7%	10	9,0%	4	7,4%	50,6%	67,0%
Art. 278 § 1 k.k.	6	21,4%	12	21,1%	8	13,0%	10	12,8%	18	5,9%	55,6%	74,2%
Art. 279 § 1 k.k.	12	27,6%	18	20,7%	24	14,0%	14	6,3%	15	6,1%	62,3%	74,7%
Art. 280 § 1 k.k.	24	40,8%	30	16,4%	36	16,0%	48	4,7%	42	4,4%	73,2%	82,3%
Art. 280 § 2 k.k.	36	29,0%	48	15,2%	42	12,7%	60	6,6%	24	6,0%	56,9%	69,5%
Art. 282 k.k.	24	23,1%	18	17,6%	12	13,1%	36	11,0%	30	7,1%	53,8%	71,9%
Art. 283 k.k. w zw. z art. 279 § 1 k.k.	6	34,3%	8	17,9%	10	13,4%	4	8,1%	12	6,3%	65,7%	80,0%
Art. 284 § 2 k.k.	12	23,8%	6	21,8%	8	10,0%	10	9,7%	18	6,5%	55,6%	71,8%
Art. 286 § 1 k.k.	12	26,2%	18	13,8%	10	10,8%	8	10,2%	24	8,4%	50,8%	69,4%
Art. 288 § 1 k.k.	6	24,7%	12	17,8%	8	11,1%	8	11,1%	5	7,8%	53,7%	72,6%
Art. 291 § 1 k.k.	12	20,9%	6	15,8%	18	11,9%	10	10,8%	8	9,8%	48,6%	69,2%

Z tabeli 3 wynika jednoznacznie, że sądy mają swoje ulubione wymiary kar. Jak było wspomniane wcześniej, również analiza wszystkich skazań wykazywała tendencję sędziów do orzekania zaledwie kilku konkretnych wymiarów kar, spośród wszystkich dostępnych. Przypomnijmy, że dla kary pozbawienia wolności bez warunkowego zawieszenia, 3 najczęściej orzekane wymiary (tj. 12 miesięcy, 24 i 18) stanowią łącznie 38,8% wszystkich orzeczeń, natomiast 5 najczęściej orzekanych (tj. poza wymienionymi, jeszcze 8 i 10 miesięcy p.w.), stanowi łącznie 49,6% wszystkich orzeczeń. Dane zagregowane nie ukazują jednak w pełni zjawiska koncentracji, albowiem sądy związane są dolną i górną granicą kary przewidzianą przez ustawodawcę. Analiza ograniczona do danego typu przestępstwa wykazuje jeszcze wyższy stopień koncentracji.

W badanej grupie przestępstw, wskaźnik koncentracji dla trzech najczęściej orzekanych kar waha się od 44 do 73% (średnio 55%) natomiast dla pięciu najczęściej orzekanych kar waha się od 60 do 92% (średnio 71%). Najniższy wskaźnik koncentracji (na 5 wymiarach) ma zbrodnia zabójstwa (i to pomimo opisywanej już wyżej koncentracji na karach 15 i 25 lat). Nie ma jednoznacznej zależności pomiędzy typem przestępstwa a wskaźnikiem koncentracji, aczkolwiek występuje słaba korelacja (-0,35) pomiędzy średnim wymiarem kary a wskaźnikiem koncentracji dla pięciu najczęściej orzekanych kar, co sugeruje, że przy poważniejszych sprawach (wyższych wyrokach), sędziowie są nieco bardziej skłonni do indywidualizacji kary¹⁵.

W zależności od rodzaju sankcji, sędziowie mają mniej lub bardziej ograniczony wybór wymiaru kary. I tak, dla przestępstwa zagrożonego karą do roku pozbawienia wolności, istnieje tylko 12 wymiarów kary, które mogą być orzeczone. Dla porównania, dla zbrodni rozboju z użyciem broni istnieje 145 takich możliwości. Wydawałoby się, że im więcej sędzia ma możliwości, tym bardziej orzekane przez niego kary będą rozproszone wzdłuż dostępnego *continuum*. W rzeczywistości

¹⁵ Wniosek ten jest intuicyjny, ale współczynnik korelacji jest słaby zarówno dla średniej, jak i dla dolnej i górnej granicy, mediany oraz dominanty. Wyższą wartość przyjmuje wskaźnik korelacji dla wskaźnika pięciu najczęściej orzekanych kar niż dla wskaźnika trzech najczęstszych.

jednak, związek taki nie występuje, albo ma w najlepszym przypadku bardzo słaby charakter¹⁶.

Zjawisko koncentracji sądów na kilku konkretnych wymiarach kar świadczy o tym, że sędziowie nie są w stanie różnicować sytuacji faktycznych i mają tendencję do stosowania kilku schematów, do których dostosowywane są okoliczności sprawy. Swoboda dana przez ustawodawcę wykorzystywana jest więc przez sędziów w bardzo wąskim zakresie.

6.5. Łagodnie czy surowo?

Ustawodawca ustalając szerokie przedziały sankcji orzekanych za poszczególne typy przestępstw dał sądom dużą możliwość indywidualizacji kary. Jak wspomniano wyżej, sądy koncentrują się na zaledwie kilku z dostępnych sankcji, pomijając pozostałe. Wskaźniki koncentracji nie odpowiadają jednak na pytanie o to, czy sądy orzekają równomiernie w obrębie danego im przedziału kar, czy też mają skłonność do karania łagodnego (tj. w pobliżu dolnej granicy kary) lub surowego (w pobliżu górnej granicy kary).

Wcześniejsze analizy pokazały, że sądy rzadko kiedy stosują najwyższą z możliwych kar, aczkolwiek dość często stosują najniższą karę z możliwych albo stosują nadzwyczajne złagodzenie kary. Również średni wymiar kary pozbawienia wolności zbliżony był raczej do dolnej granicy kary. Tendencje te sugerują, że sądy raczej łagodnie karzą przestępców.

Dla przedstawienia rozkładu kar w ramach danej przez ustawodawcę swobody, przedstawiono w tabeli 4 dane dotyczące przedziału, w którym najczęściej orzekane są kary.

¹⁶ Współczynnik korelacji pomiędzy liczbą możliwości a wskaźnikiem koncentracji dla pięciu najczęściej orzekanych kar wynosi -0,4.

Tabela 4. Wykorzystanie swobody ustalenia wymiaru kary

Typ przestępstwa	Granica kary		Percentyle				Szerokość przedziału stosowanego w 80% przypadków	Część przedziału ustawowego
	dolna	górna	10	20	80	90		
Art. 148 § 1 k.k.	96	180/25 lat/ doż. p.w.	60	96	25 lat	25 lat	120	Niemal 100%
Art. 157 § 1 k.k.	3	60	6	8	20	26	20	35%
Art. 158 § 1 k.k.	1	36	6	8	18	22	16	46%
Art. 46 ust. 1	12	120	12	12	24	30	18	17%
Art. 48 ust. 1	1	36	3	4	10	12	9	26%
Art. 178 § 1 k.k. w zw. z art. 177 § 2 k.k.	9	144	18	24	54	72	54	40%
Art. 178a § 1 k.k.	1	24	3	4	10	12	9	39%
Art. 178a § 2 k.k.	1	12	2	3	6	8	6	55%
Art. 190 § 1 k.k.	1	24	3	4	10	12	9	39%
Art. 197 § 1 k.k.	12	120	18	20	48	60	42	39%
Art. 207 § 1 k.k.	3	60	6	8	18	20	14	25%
Art. 209 § 1 k.k.	1	24	5	6	12	12	7	30%
Art. 242 § 2 k.k.	1	12	1	2	4	6	5	45%
Art. 244 k.k.	1	36	3	4	11	12	9	26%
Art. 270 § 1 k.k.	3	60	4	5	12	18	14	25%
Art. 278 § 1 k.k.	3	60	5	6	12	16	11	19%
Art. 279 § 1 k.k.	12	120	12	12	24	28	16	15%
Art. 280 § 1 k.k.	24	144	24	24	36	42	18	15%
Art. 280 § 2 k.k.	36	180	27	36	54	72	45	31%
Art. 282 k.k.	12	120	12	15	32	36	24	22%
Art. 283 k.k. w zw. z art. 279 § 1 k.k.	3	60	4	6	10	12	8	14%
Art. 284 § 2 k.k.	3	60	5	6	12	18	13	23%
Art. 286 § 1 k.k.	6	96	7	8	18	24	17	19%
Art. 288 § 1 k.k.	3	60	4	5	12	15	11	19%
Art. 291 § 1 k.k.	3	60	5	6	18	22	17	30%

Z tabeli 4 wprost wynika, że sądy nie wykorzystują swobody danej im przez ustawodawcę. Tabela przedstawia szerokość przedziału w jakim zapada 80% orzeczeń. Faktycznie stosowana rozpiętość kar jest zdecydowanie mniejsza niż przewidziana przez ustawodawcę. Ostatnia kolumna tabeli 4 pokazuje jaka część przedziału kar dana przez ustawodawcę jest faktycznie wykorzystywana przez sądy (w 80% orzeczeń). Tylko przy skazywaniu za zbrodnię zabójstwa sądy korzystają z pełnej swobody danej im przez ustawodawcę. W pozostałych przypadkach, sądy wykorzystują od 14 do 55% dostępnego przedziału, przy średniej wartości niecałych 30%.

Dodatkowo, sądy wydają przeważającą część wyroków blisko dolnej granicy kary, co doskonale ilustruje wykres 3.

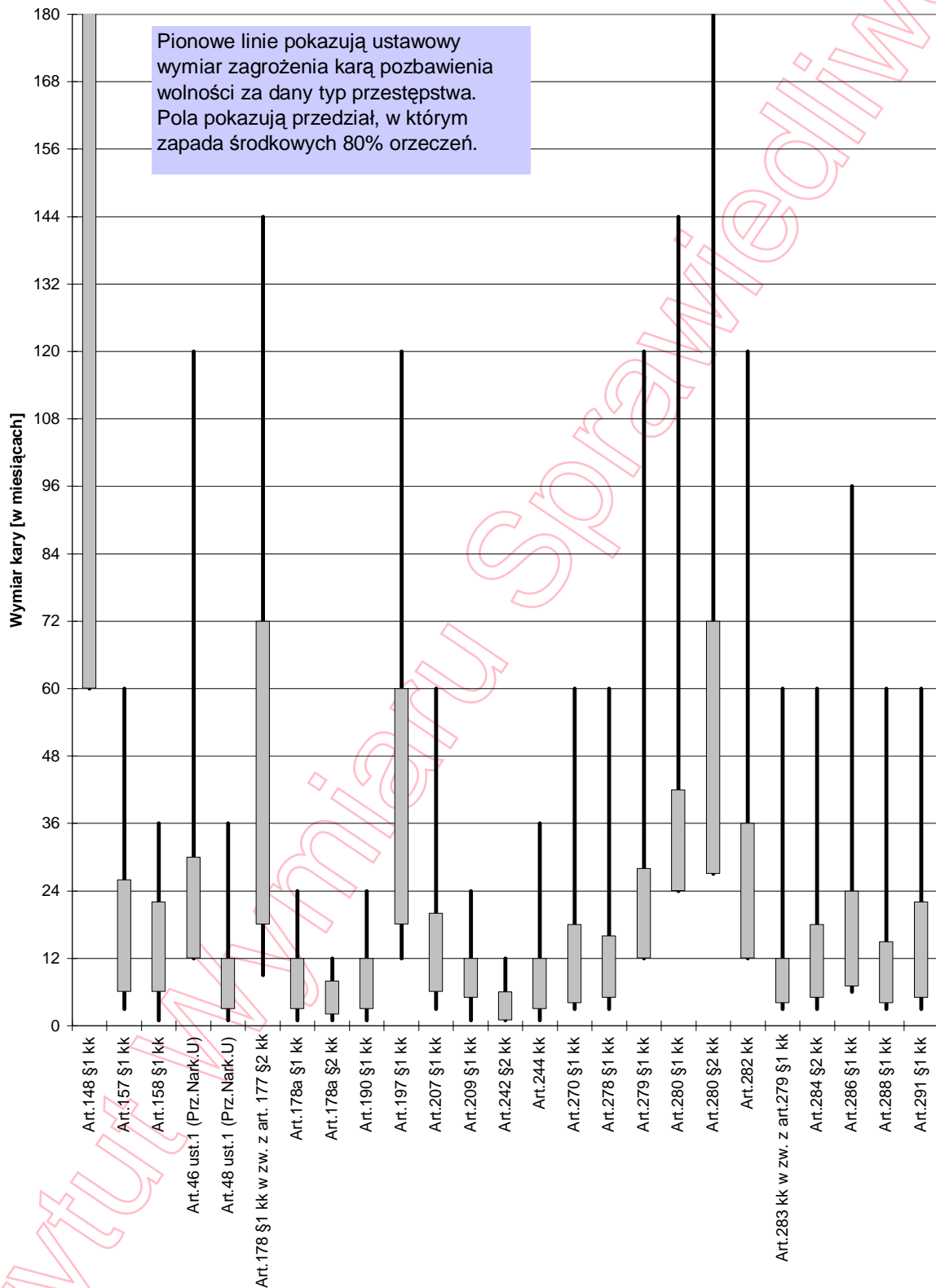
Wykres ten przedstawia rozkład najczęściej orzekanych kar pozbawienia wolności, w przedziale wyznaczonym przez zagrożenie ustawowe. Pionowe linie wyznaczają określony przepisami karnymi przedział, w którym może zostać orzeczona kara pozbawienia wolności. Pola obrazują przedział kar, na które zostali skazani sprawcy określonych typów przestępstw w roku 2005, z pominięciem najłagodniejszych i najsurowszych 10%. Pola obrazują więc przedział, w którym zapadło 80% orzeczeń i tym samym reprezentują najczęściej spotykane kary.

Jak wyraźnie widać na wykresie 3, wyłącznie rozkład kar za zabójstwo rozłożony jest wzdłuż całego możliwego ustawowego przedziału kar. Orzecznictwo za wszystkie pozostałe przestępstwa układa się zdecydowanie w dolnej części ustawowego przedziału kar. Tendencja do karania karami łagodniejszymi jest więc ewidentna. Rzadko kiedy sądy sięgają choćby i połowy dopuszczalnego przedziału, a na ogół zdecydowana większość orzeczeń zapada w dolnej ćwiartce lub tercji zagrożenia ustawowego. Wyłącznie przy orzekaniu kar za trzy przestępstwa sądy wychodzą częściej za połowę ustawowego przedziału, a mianowicie - poza wymienianym już zabójstwem - ma to miejsce przy karaniu sprawców prowadzenia innego pojazdu niż mechaniczny w stanie nietrzeźwości oraz udziału w bójce lub pobiciu.

Najczęściej orzekane kary zaczynają się od najniższej kary z możliwych, i to pomimo tego, że pominięto najłagodniejsze 10% orzeczeń. Jest to związane albo z częstym stosowaniem przez sądy nadzwyczajnego złagodzenia kary, albo z tym, że na karę najłagodniejszą z możliwych osądzanych jest więcej niż 10% sprawców. Nawet w tych przypadkach, w których najczęściej wymierzane kary orzekane są powyżej minimum, nie są one od tego minimum zbyt odległe.

Wykres 3.

Najczęściej orzekane kary a zagrożenie ustawowe



Korzystanie przez sądy z danej im przez ustawodawcę swobody nie zależy od wagi czynu. Występuje jedynie słaba korelacja (-0,36) pomiędzy górną granicą zagrożenia karą, a wykorzystywaniem przez sądy dostępnego, ustawowego przedziału kary.

Ukazany schemat orzekania oznacza, że sądy w sposób istotny ograniczyły zagrożenie przewidziane w ustawie karnej i zredukowały górną granicę kary - dla 90% rozpatrywanych spraw - o co najmniej o połowę, a wielu przypadkach o 2/3 lub nawet 3/4.

Linia orzecznicza sądów dokonała więc takiej interpretacji prawa karnego, jakby ustawodawca określając sankcję karną w pewnym przedziale, tak naprawdę miał na myśli to, aby sprawcy ponosili odpowiedzialność wedle dolnej granicy zagrożenia, a tylko w szczególnie wyjątkowych przypadkach zasługiwali na kary z górnej części przedziału. Zauważmy przy tym, że w odniesieniu do znacznej części rozpatrywanych typów przestępstw, które zagrożone są karami alternatywnymi, dany czyn musiał być wyjątkowo ciężki (w obrębie danego typu), aby sąd zdecydował o skazaniu na bezwarunkową karę pozbawienia wolności, a nie na inny rodzaj kary - pomimo tego, sądy nie wymierzają nawet takim sprawcom kar w górnej części dostępnego przedziału. Tym samym, sądy właściwie nie stosują kar przewidzianych przez ustawodawcę, nawet w odniesieniu do tych czynów, które uważają za na tyle poważne, aby skazywać na bezwarunkowe pozbawienie wolności.

Jeżeli założyć, że ustawodawca tworząc przedział sankcji karnych miał na myśli pewne przeciętnie występujące odmiany czynów, to należy uznać, że czyn, który uznalibyśmy za przeciętny w odniesieniu do realizacji znamion typu przestępstwa, zasługuje również na wymierzenie przeciętnej kary, biorąc pod uwagę przewidziane zagrożenie. Tego typu rozumowanie nie spotkało się jednak z uznaniem sądów, które - jak zauważono wyżej - przyjęły inną koncepcję, a mianowicie taką, że punktem odniesienia jest dolna granica zagrożenia, a górna ma charakter sankcji, która praktycznie nie będzie stosowana. W ten sposób, praktyka orzecznicza sądów doprowadziła do redukcji zagrożenia przewidzianego w ustawach karnych - redukcji,

kóra *de facto* obniżyła zagrożenie karą o co najmniej połowę. Dla redukcji tej trudno znaleźć wytłumaczenie, zarówno od strony normatywnej jak i celowościowej¹⁷.

7. Podsumowanie

Analiza sędziowskiego wymiaru kary pozbawienia wolności na podstawie danych Krajowego Rejestru Karnego prowadzi do kilku interesujących wniosków.

Ustawodawca, konstruując przepisy karne, pozostawił sądom dużą swobodę w zakresie decydowania o karze. Ze swobody tej sądy korzystają jednak w sposób albo pozostający w sprzeczności z wytycznymi ustawowymi, albo wypaczając jego postanowienia:

1. Sądy wykazują upodobanie do orzekania kar w kilku zaledwie wysokościach. Indywidualizacja wymiaru kary stoi pod znakiem zapytania, jeśli 90% orzeczeń opiewa na jeden z pięciu wymiarów kary, spośród kilkudziesięciu możliwych. Zakres swobody, jaki ustawodawca pozostawił sądom, nie wpływa na fakt operowania kilkoma najpopularniejszymi karami. Tendencja ta jest jeszcze wyraźniejsza przy skazywaniu na karę pozbawienia wolności w zawieszeniu.
2. Sądy wyjątkowo często stosują warunkowe zawieszenie wykonania kary pozbawienia wolności. W poszczególnych typach przestępstw dotyczy to nawet 90% przypadków, w tym za przestępstwa związane z użyciem przemocy, a nawet niewykonywania obowiązków nałożonych na sprawcę wskutek uprzedniego przestępstwa.

¹⁷ Innym możliwym wytłumaczeniem byłoby przyjęcie hipotezy, że ustawodawca tworząc kodeks karny miał na myśli pewien sposób postępowania sprawców, który od tamtego czasu uległ tak daleko idącej poprawie, że - aczkolwiek wyczerpując formalnie znamiona przestępstwa - w gruncie rzeczy przedstawia znacznie mniejszy stopień społecznej szkodliwości, a przez to zasługuje na systematyczne łagodniejsze karanie. Hipoteza ta jest jednak wątpliwa. Po pierwsze, obecny kodeks karny obowiązuje dopiero od 8 lat, a w tym czasie trudno mówić o jakiejś radykalnej poprawie *modus operandi* sprawców, o ile można w ogóle mówić o poprawie. Po drugie, k.k. z 1997 dokonał znaczącej redukcji zagrożeń karnych przewidzianych w k.k. z 1969 r. (Patrz J. Kochanowski, *Redukcja odpowiedzialności karnej*, Beck 2002). W reakcji, sądy wydaje się, że jeszcze bardziej obniżyły orzekane kary.

3. Sądy orzekają kary pozbawienia wolności blisko dolnej granicy ustawowego zagrożenia, nawet w tych przypadkach, w których sam czyn musiał być na tyle poważny, aby w ogóle zasługiwać na orzeczenie bezwarunkowej kary pozbawienia wolności, a nie kary innego rodzaju.
4. Sądy nie orzekają kar w górnej części zagrożenia ustawowego. Często natomiast orzekają kary nadzwyczajnie złagodzone, w najniższej możliwie wysokości lub niewiele surowsze. Poprzez unikanie orzekania kar surowszych, sądy doprowadziły do faktycznej redukcji górnej granicy zagrożenia karnego o co najmniej połowę, a w wielu przypadkach nawet o 3/4.

Tabela 5. Częstotliwość orzekania kary pozbawienia wolności za wszystkie przestępstwa w 2005 r.

Wymiar kary w miesiącach	1	2	3	4	5	6	7	8	9	10	11
Razem			16	16	10	65		30		29	
Bez zawieszenia	667	2 863	578	659	235	279	3 272	183	2 470	802	198
W zawieszeniu			15	15		61		27		27	
Wymiar kary w miesiącach	12	13	14	15	16	17	18	19	20	21	22
Razem	79						26				
Bez zawieszenia	178	169	4 083	5 088	3 778	450	012	102	2 305	200	1 145
W zawieszeniu	7 303	118	980	1 034	860	107	4 154	36	659	69	319
	71						21				
W zawieszeniu	875	51	3 103	4 054	2 918	343	858	66	1 646	131	826
Wymiar kary w miesiącach	24	25	26	27	28	29	30	31	32	33	34
Razem	25										
Bez zawieszenia	038	37	179	254	194	17	1 763	11	194	22	102
W zawieszeniu	5 306	36	176	249	193	17	1 705	11	190	22	99
	19										
W zawieszeniu	732	1	3	5	1	0	58	0	4	0	3
Wymiar kary w miesiącach	36	37	38	39	40	41	42	43	44	45	46
Razem	2 400	2	54	55	39	4	658	2	39	2	26
Bez zawieszenia	2 228	2	54	55	39	4	643	2	38	2	26
W zawieszeniu	172	0	0	0	0	0	15	0	1	0	0
Wymiar kary w miesiącach	48	49	50	51	52	53	54	55	56	57	58
Razem	909	0	6	9	4	3	181	1	11	0	4
Bez zawieszenia	867	0	6	9	4	3	179	1	11	0	4
W zawieszeniu	42	0	0	0	0	0	2	0	0	0	0
Wymiar kary w miesiącach	60	61	62	63	64	65	66	67	68	69	70
Razem	443	0	1	1	1	1	38	0	0	0	2
Bez zawieszenia	431	0	1	1	1	1	38	0	0	0	2
W zawieszeniu	12	0	0	0	0	0	0	0	0	0	0
Wymiar kary w miesiącach	72	73	74	75	76	77	78	79	80	81	82
Bez zawieszenia	278	0	0	0	0	2	15	0	0	0	0
Wymiar kary w miesiącach	84	85	86	87	88	89	90	91	92	93	94
Bez zawieszenia	111	0	0	0	0	0	8	0	0	0	0
Wymiar kary w miesiącach	96	97	98	99	100	101	102	103	104	105	106
Bez zawieszenia	127	0	0	0	0	0	2	0	0	0	0
Wymiar kary w miesiącach	108	109	110	111	112	113	114	115	116	117	118
Bez zawieszenia	58	0	0	0	0	0	0	0	0	0	0
Wymiar kary w miesiącach	120	121	122	123	124	125	126	127	128	129	130
Bez zawieszenia	80	0	0	0	0	0	1	0	0	0	0
Wymiar kary w miesiącach	132	133	134	135	136	137	138	139	140	141	142
Bez zawieszenia	16	0	0	0	0	0	1	0	0	0	0
											1

Wymiar kary w miesiącach	144	145	146	147	148	149	150	151	152	153	154	155
Bez zawieszenia	75	2	0	0	0	0	3	0	0	0	0	0
Wymiar kary w miesiącach	156	157	158	159	160	161	162	163	164	165	166	167
Bez zawieszenia	28	0	0	0	0	0	0	0	0	0	0	0
Wymiar kary w miesiącach	168	169	170	171	172	173	174	175	176	177	178	179
Bez zawieszenia	15	0	0	0	0	0	0	0	0	0	0	0
Wymiar kary w miesiącach	180	25 lat	Dożywotnie p.w.									Razem
Razem	115	131	34									334 543
Bez zawieszenia	115	131	34									43 134
W zawieszeniu	0	0	0									291 409