

# SĘDZIOWSKI WYMIAR KARY POZBAWIENIA WOLNOŚCI

## 1. WPROWADZENIE

Kodeks karny definiuje kary w sposób dwustopniowy: w części ogólnej określa rodzaje możliwych kar oraz wyznacza ich dopuszczalny wymiar, w części szczególnej zawęża zaś zakres swobody sędziowskiej poprzez wyznaczenie węższego przedziału kar możliwych do orzeczenia za popełnienie danego przestępstwa. W ramach tej swobody sąd wymierza karę, kierując się dyrektywami wymiaru kary zawartymi przede wszystkim w art. 53 k.k.

Wytyczne ustawodawcy są w praktyce realizowane poprzez orzecznictwo sądowe. Celem niniejszego artykułu jest odpowiedź na pytanie, w jaki sposób kształtuje się sędziowski wymiar kary na tle zagrożeń przewidzianych za dany czyn przez prawo karne. Zakres analizy został w zasadzie ograniczony do kary pozbawienia wolności wymierzonej bez warunkowego jej zawieszenia.

## 2. WYMIAR KARY POZBAWIENIA WOLNOŚCI

Kara pozbawienia wolności jest najbardziej dotkliwą z kar przewidzianych w polskim prawie karnym. Zgodnie z art. 33 k.k. kara pozbawienia wolności trwa od miesiąca do 15 lat, a wymierza się ją w miesiącach i latach (terminowa kara pozbawienia wolności). Ponadto kodeks karny zna jeszcze dwa odrębne rodzaje kary pozbawienia wolności: karę 25 lat pozbawienia wolności oraz karę dożywotniego pozbawienia wolności<sup>1</sup>.

---

<sup>1</sup>W dalszych rozważaniach zostaną pominięte kary aresztu przewidziane w części wojskowej kodeksu karnego.

Obecnie *ratio legis* utrzymywania tych dwóch odrębnych rodzajów kary pozbawienia wolności jest kwestionowane<sup>2</sup>. Uzasadnieniem istnienia kary 25 lat pozbawienia wolności są względy historyczne. Kodeks karny z 1932 r. przewidywał karę pozbawienia wolności od 6 miesięcy do 15 lat (karę aresztu zaś od tygodnia do 5 lat) oraz karę dożywotniego pozbawienia wolności i karę śmierci. Twórcy kodeksu karnego z 1969 r., utrzymując karę śmierci, zrezygnowali z kary dożywotniego pozbawienia wolności, zastępując ją karą 25 lat pozbawienia wolności. Uzasadnieniem rezygnacji z kary dożywotniego pozbawienia wolności była negatywna ocena takiej kary zarówno ze względów humanitarnych, jak i praktycznych<sup>3</sup>. Ponownie kara dożywotniego pozbawienia wolności została wprowadzona do polskiego prawa karnego w 1995 r.<sup>4</sup>, występując od tej chwili obok kary 25 lat pozbawienia wolności, a zastępując karę śmierci, której wykonywanie zostało wstrzymane na 5 lat. Kara dożywotniego pozbawienia wolności ma stanowić substytut eliminacyjnej kary śmierci — kara 25 lat pozbawienia wolności takiej eliminacyjnej roli z oczywistych względów spełniać nie mogła. Kodeks karny z 1997 r. przejął ten historycznie ukształtowany stan rzeczy, utrzymując dwie wyjątkowe kary pozbawienia wolności, tj. karę 25 lat pozbawienia wolności oraz karę dożywotniego pozbawienia wolności, znosząc ostatecznie karę śmierci.

Kodeks karny w art. 37 stanowi, że terminowa kara pozbawienia wolności trwa najkrócej miesiąc, a najdłużej 15 lat, wymierza się ją natomiast w miesiącach i latach. Warto jednak zauważyć, że polskie prawo karne nie zna ani jednego typu przestępstwa zagrożonego taką właśnie karą<sup>5</sup>. W części szczególnej kodeks karny (a także ustawy karne pozakodek-

---

<sup>2</sup>W kilku projektach nowelizacji kodeksu karnego postulowano zniesienie kary 25 lat pozbawienia wolności i wprowadzenie w to miejsce kary terminowej pozbawienia wolności, która wymierzana byłaby od miesiąca do 25 lat. Ostatnio — w rządowym projekcie zmian kodeksu karnego z 2007 r. (Druk Sejmowy nr 1756).

<sup>3</sup>Patrz J. Bafia, K. Mioduski, M. Siewierski, *Kodeks karny. Komentarz*, Warszawa 1971, s. 121.

<sup>4</sup>Ustawa z 12 lipca 1995 r. o zmianie Kodeksu karnego, Kodeksu karnego wykonawczego oraz o podwyższeniu dolnych i górnych granic grzywn i nawiązek w prawie karnym (Dz.U. Nr 95, poz. 475).

<sup>5</sup>Nie znał takiego zagrożenia również kodeks karny z 1969 r. Kodeks karny z 1932 r. przewidywał natomiast w kilku przypadkach, że sprawca podlega karze więzienia bez określania ani dolnej, ani górnej granicy kary w części szczególnej (patrz np. art. 215 czy 216). Tym samym sankcja była określona w pełni przez przepis części ogólnej (art. 39 § 1 przewidywał, że kara więzienia trwa od 6 miesięcy do lat 15, chyba że ustawa stanowi inaczej).

sowe) dalej zawęża wymiar kary pozbawienia wolności. Przepis art. 37 ma znaczenie o tyle, że określa albo dolną, albo górną granicę wymiaru kary, pozwalając na pewną oszczędność słowa w części szczególnej.

Kodeks karny przewiduje 12 różnych zakresów kar pozbawienia wolności (p.w.)<sup>6</sup>. Zakresy te zostały przedstawione w tabeli 1.

Wraz z przechodzeniem na wyższe szczeble kary rośnie zarówno dolna, jak i górna granica kary pozbawienia wolności. Wyjątkiem są pierwsze trzy szczeble, dla których dolna granica kary wynosi miesiąc, oraz ostatnie cztery szczeble, dla których górną granicą jest kara dożywotniego pozbawienia wolności (wyjątkiem jest także zagrożenie przewidziane w art. 197 § 4, od lat 5 do 15, które podnosi dolną granicę, ale nie podnosi górnej, w porównaniu do poprzedniego szczebla zagrożenia)<sup>7</sup>. Wraz ze wzrostem surowości górna granica wymiaru kary rośnie szybciej niż dolna, co powoduje wzrost swobody sędziowskiej, aż do zbrodni zagrożonych karą od 5 lat pozbawienia wolności. Dla tych przestępstw szerokość przedziału jest największa i równa 20 lat (przedział ma jednak charakter nieciągły, gdyż kara może być wymierzona w zakresie 5–15 lat albo w wysokości 25 lat pozbawienia wolności lub kary dożywotniego pozbawienia wolności). Następnie zakres swobody sędziowskiej ulega zmniejszeniu, aż do przypadku skrajnego, w którym przestępstwo zagrożone jest wyłącznie dwiema karami o charakterze ściśle oznaczonym, a sędzia może jedynie dokonać wyboru pomiędzy nimi<sup>8</sup>.

---

<sup>6</sup>Ustawy szczególne starają się na ogół stosować analogiczne przedziały kar do tych stosowanych w kodeksie karnym. Zdarzają się jednak liczne wyjątki.

<sup>7</sup>Ta swoista niekonsekwencja została spowodowana nowelizacją z 27 lipca 2005 r. (Dz.U. Nr 163, poz. 1363) zmieniającą kodeks karny z dniem 26 września 2005 r.

<sup>8</sup>Rozwiązanie to nie było przewidziane przez twórców kodeksu karnego z 1997 r., a zostało wprowadzone przez ustawę z 27 lipca 2005 r. (Dz.U. Nr 163, poz. 1363) zmieniającą kodeks karny z dniem 26 września 2005 r. Ze względu na zakaz orzekania kary dożywotniego pozbawienia wolności wobec osób poniżej 18 roku życia, przewidziany w art. 54 § 1 k.k., dla tej kategorii sprawców art. 148 § 4 przewiduje sankcję ściśle oznaczoną kary 25 lat pozbawienia wolności. Aczkolwiek kary ściśle oznaczone są znane ustawodawstwom innych państw, rozwiązanie przewidziane w art. 148 § 2 stanowi *novum* na gruncie polskiego prawa karnego. Wyjątkiem jest ściśle oznaczona kara przewidziana w art. 1 pkt 1 dekretu o wymiarze kary dla faszystowsko-hitlerowskich zbrodniarzy winnych zabójstw i znęcania się nad ludnością cywilną i jeńcami oraz dla zdrajców Narodu Polskiego (Dz.U. z 1946 r. Nr 69, poz. 377), którą była kara śmierci. Z chwilą wejścia w życie kodeksu karnego z 1969 r. (tj. od 1 stycznia 1970 r.) zamiast kary śmierci można było orzec również karę 25 lat pozbawienia wolności (art. 30 § 3 d. k.k.), natomiast z chwilą wejścia w życie kodeksu karnego z 1997 r. zamiast tej kary orzec można karę dożywotniego pozbawienia wolności (art. 13 ustawy — Przepisy wprowadzające Kodeks karny, Dz.U. z 1997 r. Nr 88, poz. 553).

**Tabela 1.** Ustawowe zagrożenia karą pozbawienia wolności w kodeksie karnym z 1997 r.

Minimalny wymiar kary p.w.	Maksymalny wymiar kary p.w.	Szerokość przedziału	Liczba przypadków	Typowe przestępstwa
Miesiąc	rok	11 miesięcy*	32	m.in. art. 178a § 2, 193, 202 § 1, 226 § 1
Miesiąc	2 lata	23 miesiące*	72	m.in. art. 178a § 2, 208, 228 § 2
Miesiąc	3 lata	2 lata 11 miesięcy	70	m.in. art. 233, 272
3 miesiące	5 lat	4 lata 9 miesięcy	71	m.in. art. 189, 191 § 2, 278 § 1
6 miesięcy	8 lat	7 lat i 6 miesięcy	42	m.in. art. 153 § 1, 159, 286 § 1
Rok	10 lat	9 lat	42	m.in. art. 156 § 1, 279 § 1, 281
2 lata	12 lat	10 lat	16	m.in. art. 197 § 1, 280 § 1
3 lata	15 lat	12 lat	12	m.in. art. 117 § 2, 166 § 2, 197 § 3, 280 § 2
5 lat	15 lat	10 lat	1	art. 197 § 4
5 lat	15 lat, 25 lat	20 lat**	6	art. 118 § 2, 122 § 1, 123 § 2, 130 § 4, 166 § 3, 310 § 1
8 lat	15 lat, 25 lat, dożywocie	17 lat**	1	art. 148 § 1
10 lat	15 lat, 25 lat, dożywocie	15 lat**	2	art. 120, 127 § 1
12 lat	15 lat, 25 lat, dożywocie	13 lat**	4	art. 117 § 1, 118 § 1, 123 § 1, 134
25 lat	dożywotnie p.w.	dwie kary o charakterze ściśle oznaczonym	2	art. 148 § 2 i 3

\* Przeszypstwo zagrożone również karą grzywny oraz ograniczenia wolności.

\*\* Przedział o charakterze nieciągłym.

Źródło: Opracowanie własne.

Trudno dokładnie zrekonstruować powody, dla których ustawodawca (lub twórcy kodeksu karnego) postanowił, że zakres swobody

sędziowskiej będzie się tak znacznie różnił w zależności od wagi czynu. Swoboda wymiaru kary jest bowiem bardzo różna, poczynając od 11 miesięcy aż do 20 lat.

Należy jednak zauważyć, że w przypadku przestępstw zagrożonych karą do roku albo do 2 lat pozbawienia wolności sędzia ma także do wyboru karę grzywny albo ograniczenia wolności. Również w odniesieniu do przestępstw zagrożonych karą nieprzekraczającą 5 lat sąd może, co do zasady, orzec karę grzywny albo ograniczenia wolności, zwłaszcza jeżeli orzeka równocześnie środek karny (art. 58 § 3, z ograniczeniem wobec recydywistów). Jeżeli natomiast przestępstwo zagrożone jest karą nieprzekraczającą lat 3, sąd może odstąpić od wymierzenia kary, jeżeli szkodliwość społeczna czynu nie jest znaczna, a sąd orzeka środek karny, który spełni cele kary (art. 59). Tym samym zakres swobody sędziowskiej w odniesieniu do tych przestępstw jest znacznie szerszy, albowiem polega nie tylko na decyzji o wymiarze kary pozbawienia wolności, ale również i o tym, jakiego rodzaju kara ma zostać wymierzona.

Nawet jednak dla poważniejszych czynów zakres swobody sędziowskiej waha się znacznie — od 7 lat i 6 miesięcy (dla przestępstw zagrożonych karą od 6 miesięcy do lat 8) do lat 20.

Przeprowadzona w dalszej części pracy analiza statystyczna orzecznictwa pozwoli rzucić nieco światła na to, w jaki sposób sędziowie faktycznie korzystają z przyznanej im swobody.

### 3. DANE ŹRÓDŁOWE

Analiza wykorzystuje dane o karach pozbawienia wolności, które uprawomocniły się w 2005 r. Dane pochodzą z Krajowego Rejestru Karnego, obejmują kwalifikację prawną czynu oraz wymiar kary pozbawienia wolności (z zaznaczeniem, czy wykonanie tej kary zostało warunkowo zawieszono) i dotyczą skazania za czyn główny. W przypadku równoczesnego skazania danego przestępcy za kilka czynów czynem głównym będzie ten, za który wymierzono najsurowszą karę. Wymiar kary podany jest z maksymalną dokładnością, tj. do jednego miesiąca.

Bez określonego wymiaru pozostaje kara dożywotniego pozbawienia wolności (łącznie w 2005 r. orzeczono 34 takie kary). Dla dalszych obliczeń przyjęto, że kara ta ma taki sam wymiar jak kara 25 lat pozbawienia wolności. Ponieważ kara dożywotniego pozbawienia wolności wprowadzona została do polskiego prawa dopiero w 1995 r., nie jest jesz-

cze możliwe określenie na podstawie praktyki, o ile kara ta jest surowsza od kary 25 lat pozbawienia wolności. Dlatego też przyjęto konserwatywne założenie, że wymiar kary dożywotniego pozbawienia wolności jest równy 25 latom<sup>9</sup>.

## 4. ANALIZA OGÓLNA

Łącznie w 2005 r. wymierzono 334 543 kar pozbawienia wolności, z czego 43 134 stanowiły kary bez warunkowego zawieszenia (niecałe 13% wszystkich orzeczonych kar pozbawienia wolności).

### 4.1. KARA POZBAWIENIA WOLNOŚCI BEZ WARUNKOWEGO ZAWIESZENIA JEJ WYKONANIA

Średni wymiar kary pozbawienia wolności bez warunkowego zawieszenia wynosił 20,3 miesiąca (tj. rok i 8,3 miesiąca), odchylenie standardowe — 25,4 miesiąca. Mediana była znacznie niższa niż średnia i wyniosła 14 miesięcy. 1 kwartył przypadł na wartość 8 miesięcy, a 3 kwartył na 24 miesiące.

Rozkład częstotliwości wymiaru kary pozbawienia wolności jest więc bardzo prawoskośny. Zdecydowana większość kar to kary krótkie. Jak wspomniano, 50% orzeczonych kar nie przekracza 14 miesięcy, a 75% kar to kary nieprzekraczające 24 miesięcy. Kary w wysokości co najmniej 3 lat orzeczono zaledwie w 8,2% przypadków.

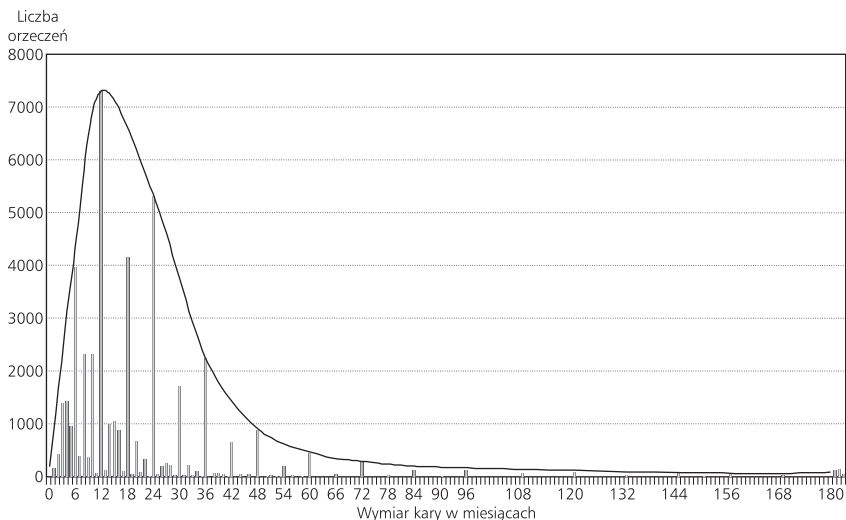
Dokładne dane o rozkładzie wymiaru kar zawiera tabela 6, poniżej znajduje się natomiast wykres częstotliwości wymierzanej kary pozbawienia wolności bez warunkowego zawieszenia jej wykonania.

Wykres — zgodnie z maksymą, że jeden wykres wart jest tysiąca słów — jednoznacznie pokazuje przewagę kar średnioterminowych. Ponieważ jednak dane te odnoszą się do kar orzeczonych za wszystkie przestępstwa, to na tym poziomie zagregowania nie możemy powiedzieć, czy oznacza to, że sądy karzą blisko dolnej, czy też górnej granicy kary,

---

<sup>9</sup>Na gruncie normatywnym kodeks karny pozwala na zwolnienie warunkowe osoby skazanej na 25 lat pozbawienia wolności po 15 latach, natomiast na karę dożywotniego pozbawienia wolności — po 25 latach (art. 78 § 3). W przypadku skazania na surowe kary sądy często jednak dalej ograniczają możliwość warunkowego zwolnienia (na podstawie art. 77 § 2) i np. określają, że skazany na karę dożywotniego pozbawienia wolności może skorzystać ze zwolnienia warunkowego po 30 latach lub więcej.

**Wykres 1.** Częstotliwość orzekania kary pozbawienia wolności bez warunkowego zawieszenia (2005)



Źródło: Opracowanie własne.

różnej przecięt dla różnych typów przestępstw. Niemniej jednak wykres ujawnia kilka interesujących zależności.

Z pewnością sądy mają upodobanie do pewnych szczególnych wymiarów kar. Dominantą jest niewątpliwie kara roku pozbawienia wolności, która została orzeczona łącznie w 16,9% przypadków. Następne popularne kary to: 2 lata pozbawienia wolności (12,3% ogółu), 18 miesięcy pozbawienia wolności (9,6%), 6 miesięcy pozbawienia wolności (9,2%), 8 oraz 10 miesięcy pozbawienia wolności (po 5,4%) oraz 36 miesięcy (5,2%). Dominacja tych kar jest zrozumiała, gdyż kary te często stanowią dolną lub górną granicę kary. I tak kary: roku, 2 lub 3 lat mogą być zarówno górną, jak i dolną granicą kary możliwej do wymierzenia. Kara 6 miesięcy może stanowić dolną granicę dla niektórych typów przestępstw. Jednakże kara 18 miesięcy, a także kary 8 i 10 miesięcy nie leżą na granicy żadnego typu przestępstwa, a więc wyjątkowo częste ich orzekanie nie jest w żaden sposób wymuszone przez ustawodawcę<sup>10</sup>.

<sup>10</sup> Jeżeli sądy nie podzielają oceny ustawodawcy co do wagi danego typu przestępstwa, to będą szczególnie często orzekać kary w dolnej (górnej) granicy, gdyż będą sędzić, że

W celu uchwycenia tej interesującej zależności można skonstruować wskaźnik koncentracji, który będzie pokazywać, jaki odsetek kar stanowi  $n$  wymiarów kar najczęściej orzekanych. I tak, dla wszystkich kar pozbawienia wolności bez warunkowego zawieszenia trzy najczęściej orzekane kary (tj. 12 miesięcy, 24 miesiące i 18 miesięcy p.w.) stanowią łącznie 38,8% wszystkich orzeczeń, natomiast pięć najczęściej orzekanych kar (poza wymienionymi: 8 i 10 miesięcy) stanowi łącznie 49,6% wszystkich orzeczeń. Spośród zatem wszystkich dostępnych możliwości sędziowie mają tendencję do koncentrowania się na zaledwie kilku wybranych wymiarach kar. Zależność tę będzie można pokazać jeszcze dobitniej na wybranych typach przestępstw w dalszej części analizy.

Koncentracja na wybranych wymiarach kar oznacza z definicji dyskryminację pozostałych możliwości. Sędziowie lubią wymierzać kary pozbawienia wolności, które stanowią wielokrotność 12 miesięcy (a więc rok, 2 lata, 3 lata itd.) — kary takie stanowią łącznie 40% wszystkich orzeczeń. Dodatkowo sędziowie posługują się jeszcze połówkami lat (a więc np. 6 miesięcy, rok i 6 miesięcy, 2 lata i 6 miesięcy itd.) — kary tego typu stanowią dodatkowe 25% orzeczeń. Łącznie kary stanowiące wielokrotność 6 miesięcy dają łącznie blisko 65% wszystkich orzeczeń. Wreszcie sędziowie zdecydowanie unikają kar o wymiarze nieparzystym (np. rok i miesiąc albo 11 miesięcy) — parzysty wymiar ma ponad 88% wszystkich kar. Nieparzyste kary są bardzo rzadko stosowane, zwłaszcza dla kar surowszych; 99% kar jest parzystych dla kar o wymiarze ponad 40 miesięcy.

Wymierzając sprawcom kary surowsze, sędziowie nie chcą lub nie są w stanie cyzelować jej wymiaru z dokładnością do miesiąca (na jaką pozwala kodeks). Dlatego też w 2005 r. nie orzeczono żadnych kar w wymiarze 13 lat i 1–11 miesięcy oraz 14 lat i 1–11 miesięcy. Dla nieco niższych wymiarów kary sędziowie orzekali na ogół karę jako wielokrotność 6 miesięcy, np. 10 lat i 6 miesięcy, aczkolwiek zdarzały się przypadki kar w wymiarze np. 12 lat i miesiąca. Przy tak surowych karach różnica między karą 12 lat a karą 12 lat i 3 miesięcy rzeczywiście musi być trudna do uchwycenia. Dane wskazują na to, że sędziowie niemal zawsze orzekają kary w wielokrotności 6 miesięcy, poczynając od kar w wysokości co najmniej 4 lat (97% wymierzonych kar w wysokości co najmniej 4 lat to kary stanowiące wielokrotność 6 miesięcy).

---

karą sprawiedliwą jest kara łagodniejsza (surowsza) od kary możliwej do wymierzenia na podstawie ustawy.



O ile pewna zgrubność wymiaru kary może być zrozumiała dla wyższych jej wymiarów, o tyle zaskakuje niechęć sędziów do pewnych szczególnych wymiarów kary i w dolnych jej granicach. Na przykład kara 23 miesiące została orzeczona tylko w trzech przypadkach (podczas gdy kara 22 miesiące w 319 przypadkach, a 24 miesiące — w 5306). Podobną niechęcią „cieszyły się” kary 11, 19, 21, 25, 29, 31 i 35 miesięcy.

Przy rozpatrywaniu kar niższych sędziowie przejawiają zatem pewną instynktowną niechęć do kar w wymiarze nieparzystym, zwłaszcza jeżeli dodatkowo nie stanowi ona wielokrotności 3 miesięcy.

Dyskryminacja niektórych wymiarów kary powoduje, że przerwana zostaje ciągłość oceny karnej sprawcy. Na wykresie 1 naszkicowano hipotetyczną linię ciągłości oceny, do której powinny dostosować się częstotliwości wymierzania poszczególnych kar. Ustawowe dyrektywy wymiaru kary nakazują sądowi przy wymiarze kary brać pod uwagę wiele okoliczności, które mają w przeważającej części charakter ciągły (są to motywacja i sposób zachowania się sprawcy, rodzaj i stopień naruszenia ciężących na sprawcy obowiązków, rodzaj i rozmiar ujemnych następstw przestępstwa, właściwości i warunki osobiste sprawcy, sposób życia przed popełnieniem przestępstwa, zachowanie się po jego popełnieniu, staranie o naprawienie szkody, zachowanie się pokrzywdzonego). W istocie do okoliczności o charakterze nieciągłym (dyskretnym) można byłoby zaliczyć wyłącznie współdziałanie z nieletnim, aczkolwiek i tu pewna stopniowalność jest możliwa (w zakresie rozmiarów tej współpracy).

Skoro więc cechy leżące u podstaw oceny karnej sprawcy mają charakter ciągły, to i sankcja karna powinna rozkładać się w sposób ciągły. Fakt, że tak nie jest, skłania do postawienia następujących hipotez:

1. W zakresie wyższych sankcji (ponad 4 lata) sędziowie uważają, że nie ma powodu, by wymierzać inne sankcje niż stanowiące wielokrotność 6 miesięcy. Innymi słowy, różnice w okolicznościach danej sprawy nie są na tyle duże, aby sprawców różnicować w dale idący sposób. Alternatywnie najmniejszą praktycznie odczuwalną różnicą w dolegliwości kary dla sprawcy jest właśnie różnica 6 miesięcy.

2. W zakresie niższych sankcji sędziowie staranniej różnicują karę w zależności od okoliczności sprawy, ale w sposób uznaniowy dyskryminują pewne szczególne wymiary kar, zwłaszcza nieparzyste, niebędące wielokrotnością 3.

3. Fakt dominacji kilku określonych wymiarów kar sugeruje, że możliwość indywidualizacji kary jest ograniczona do wyróżnienia kilku pod-

stawowych typów czynu i idącej w ślad za tym sankcji. Ta hipoteza zostanie rozwinięta w dalszej części analizy.

4. Fakt nieciągłości rozkładu kar sugeruje, że niektórzy sprawcy karani są karą nieadekwatną do okoliczności czynu — jest to kara zbyt surowa (czyn zasługiwał na 11 miesięcy, ale sprawca otrzymał 12 miesięcy) albo zbyt łagodna (sprawca zasługiwał na 2 lata i 2 miesiące, ale otrzymał 2 lata).

#### 4.2. KARA POZBAWIENIA WOLNOŚCI Z WARUNKOWYM ZAWIESZENIEM JEJ WYKONANIA

Aczkolwiek analiza poświęcona jest głównie karze pozbawienia wolności bez warunkowego zawieszenia, warto wspomnieć o karach orzeczonych z warunkowym zawieszeniem, zwłaszcza że jest to rodzaj kary dominujący w praktyce sądowej.

Średni wymiar kary pozbawienia wolności z warunkowym zawieszeniem wynosił 10,4 miesiąca (odchylenie standardowe 5,6 miesiąca), a więc był niższy od wymiaru kary bezwarunkowej. Jest to zrozumiałe, zważywszy, że karę można warunkowo zawiesić tylko wtedy, gdy jej wymiar nie przekracza 2 lat, a wyjątkowo lat 5<sup>11</sup>. Z drugiej strony średni wymiar kary bezwarunkowej dla grupy kar o wymiarze nieprzekraczającym 2 lat wynosił 12,9 miesiąca, a więc także więcej niż dla kar wymierzanych z zawieszeniem ich wykonania. Sugeruje to, że kara pozbawienia wolności warunkowo zawieszona stanowi *de facto* odrębny rodzaj kary. Względny prewencji wymagają bowiem, aby za ten sam czyn wymiar kary wymierzanej w zawieszeniu był wyższy od wymiaru kary bezwzględnej pozbawienia wolności. Jeśli tak nie jest, oznaczać to tylko może, że na karę w zawieszeniu skazywani są sprawcy innej kategorii czynów. Ponieważ popełnione przez nich czyny miały niższą wagę (niższy ładunek szkodliwości lub niższy stopień winy) — inny jest też rodzaj kary.

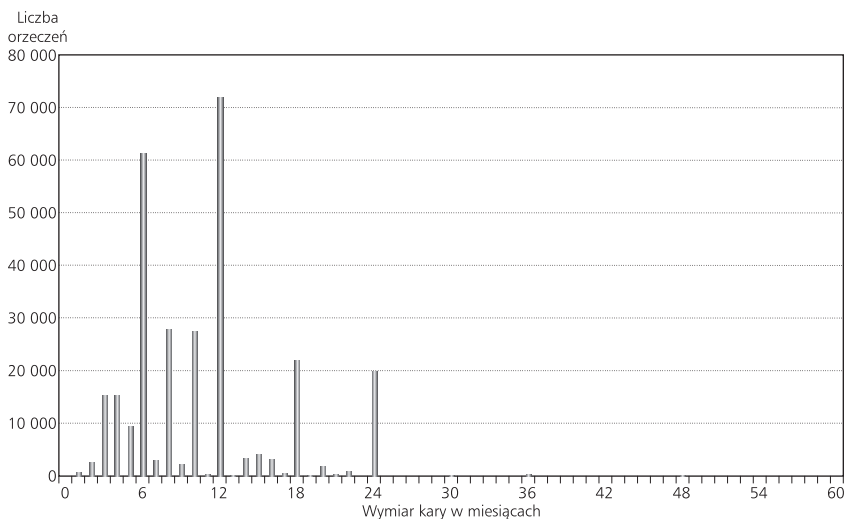
Mediana była zbliżona do średniej i wynosiła 10 miesięcy. 1 kwartył przypadł na wartość 6 miesięcy, a 3 kwartył na 12 miesięcy.

Rozkład częstotliwości wymiaru kary pozbawienia wolności warunkowo zawieszony różni się od rozkładu kar orzeczonych bez warunkowego zawieszenia. Dokładne dane o rozkładzie wymiaru kar zawiera tabe-

---

<sup>11</sup>Sądy wyjątkowo rzadko znalazły okoliczności do zawieszenia kary w wymiarze powyżej 2 lat. Przypadków takich było łącznie 321, co stanowi 0,1% wszystkich kar pozbawienia wolności orzeczonych w zawieszeniu.

**Wykres 2.** Częstotliwość orzekania kary pozbawienia wolności z warunkowym zawieszeniem (2005)



Źródło: Opracowanie własne.

la 6, natomiast powyżej znajduje się wykres częstotliwości wymierzanej kary pozbawienia wolności z zawieszeniem jej wykonania (wykres 2).

Rozkład ma zdecydowanie charakter modalny, a niektóre wymiary kar są orzekane wyjątkowo często. Dominanta, kara 12 miesięcy pozbawienia wolności w zawieszeniu, orzekana jest w blisko 25% przypadków. Posługując się skonstruowanym już wyżej wskaźnikiem koncentracji, należy zauważyć, że trzy najczęściej orzekane wymiary kary (tj. 12, 6 i 8 miesięcy) stanowią łącznie 55% wszystkich orzeczeń, natomiast pięć najczęściej orzekanych kar (tj. poza wymienionymi jeszcze 10 i 18 miesięcy) stanowi łącznie 72,2% wszystkich orzeczeń. Wskaźnik koncentracji jest więc jeszcze wyższy niż w odniesieniu do kary pozbawienia wolności orzekanej bezwarunkowo.

Analogicznie do poprzednich rozważań można powiedzieć, że sędziowie mają niechęć do pewnych szczególnych wymiarów kary, tradycyjnie już tych nieparzystych.

Jeszcze większa niż w odniesieniu do kar bezwarunkowych nieciągłość rozkładu sugeruje, że sędziowie przy wymierzaniu kary w zawieszeniu dostosowują ją w mniejszym stopniu do okoliczności sprawy, tak

jakby z góry zakładali, że kara ta nie będzie wykonywana. Założenie to jest zasadniczo poprawne, albowiem istotnie rzadko dochodzi do odwołania kary orzeczonej z zawieszeniem jej wykonania. Jednakże w tych przypadkach, w których do tego dochodzi, wymiar kary wykonywanej może w większym stopniu oddawać pewien zwyczaj sędziów niż rzeczywisty stopień szkodliwości czynu leżącego u podstaw jej wymierzenia.

## 5. ANALIZA WYBRANYCH TYPÓW PRZESTĘPSTW

Po analizie danych zagregowanych należy wykonać również analizę orzecznictwa dla poszczególnych typów przestępstw. Tylko taka analiza pozwoli na zbadanie, w jakim zakresie orzecznictwo sądowe wykorzystuje ustawową swobodę wymiaru kary. Do analizy szczegółowej wybrano wyłącznie skazania na karę pozbawienia wolności bez warunkowego zawieszenia, kierując się wagą czynów zasługujących na taką karę.

Do dalszej analizy wybrano więc te typy przestępstw, za które orzeczono karę pozbawienia wolności bez jej warunkowego zawieszenia w co najmniej 300 przypadkach w 2005 r. Jak się okazało, typów takich było 25. Mimo stosunkowo niewielkiej ich liczby stanowią one blisko 80% wszystkich skazań<sup>12</sup>.

Ze względu na przyjęte kryterium ilościowe rozpatrywane typy przestępstw różnią się znacznie, jeżeli chodzi o wagę czynu. Różnorodność czynów objętych zestawieniem wyraża się również w bardzo zróżnicowanych karach orzekanych za te przestępstwa.

Najrzadziej sądy orzekały bezwarunkową karę pozbawienia wolności za przestępstwo prowadzenia pojazdu mechanicznego w stanie nietrzeźwym (nie wiedzieć czemu prowadzenie innego pojazdu traktowane było nieco surowiej), albowiem tylko w niecałym 1% spraw zapadał taki wyrok. Jednakże nagminność tego przestępstwa powoduje, że nawet 1% daje w efekcie dość dużą liczbę osób skazanych. Do przestępstw, które bardzo rzadko są karane karą bezwarunkowego pozbawienia wolności

---

<sup>12</sup> 80% orzeczeń będzie więc objętych dalszą analizą. Ze względu na przyjęte kryterium próba nie ma charakteru losowego, a więc nie można przyjąć, że rezultaty analizy można również stosować co do tych 20% orzeczeń zapadłych na podstawie innych kwalifikacji. Niemniej jednak pewne zbiorcze wskaźniki dla badanej próby oraz całości populacji sugerują, że w pozostałych 20% spraw schemat wymiaru kar kształtuje się podobnie do przedstawionego niżej dla badanej grupy czynów.

(odsetek takich kar poniżej 10), należą takie jak: fałszerstwo dokumentu, uchylenie się od obowiązku alimentacyjnego, posiadanie środków odurzających, groźba karalna, przywłaszczenie powierzonej rzeczy ruchomej, zniszczenie lub uszkodzenie cudzej rzeczy. Do tej grupy należą także — co musi zaskakiwać — przestępstwa związane z użyciem przemocy: udział w bójce lub pobiciu, naruszenie czynności ciała lub rozstrój zdrowia trwający dłużej niż 7 dni oraz znęcanie się nad osobą najbliższą lub pozostającą w stosunku zależności.

Nie częściej orzekana jest kara bezwzględnego pozbawienia wolności za przestępstwa kradzieży i oszustwa (odpowiednio: 10,7% i 10,9%).

Do grupy przestępstw, za które karę pozbawienia wolności orzeka się rzadko (powyżej 10%, lecz poniżej 30%), należą: niestosowanie się do orzeczonego przez sąd zakazu zajmowania stanowiska, wykonywania zawodu, prowadzenia działalności, prowadzenia pojazdów lub obowiązku powstrzymania się od przebywania w określonych środowiskach lub miejscach itd., przypadek mniejszej wagi kradzieży z włamaniem oraz udzielenie innej osobie środka odurzającego w celu osiągnięcia korzyści majątkowej.

Przestępstwa często karane karą pozbawienia wolności (tj. w 30–70% przypadków) to wymuszenie rozbójnicze, rozbój, gwałt i spowodowanie wypadku w stanie nietrzeźwym, którego skutkami były śmierć lub ciężkie uszkodzenie ciała.

Przestępstwa na ogół karane bezwarunkową karą pozbawienia wolności (70–90% przypadków) to niepowrót z przepustki z zakładu karnego (przestępstwo dość liczne; wydaje się jednak, że wybór rodzaju kary spowodowany jest warunkami sprawy) oraz rozbój z użyciem niebezpiecznego przedmiotu.

Wreszcie przestępstwem, za które zawsze wymierzana jest kara bezwarunkowego pozbawienia wolności, jest zabójstwo.

Przestępstwa poważne, za które nie wymierzono bezwarunkowej kary pozbawienia wolności, są na ogół karane karą pozbawienia wolności warunkowo zawieszoną. W przypadku niektórych z nich odsetek kar warunkowo zawieszonych jest wyjątkowo wysoki i waha się od 70–90. Do grupy przestępstw, które na ogół karane są karą w zawieszeniu, należą: niestosowanie się do orzeczonego przez sąd zakazu zajmowania stanowiska, wykonywania zawodu, prowadzenia działalności, prowadzenia pojazdów itd., kradzież z włamaniem, uchylenie się od obowiązku alimentacyjnego, posiadanie środków odurzających, paserstwo, udzielenie innej osobie środka odurzającego w celu osiągnięcia korzy-

Tabela 2. Kary orzeczone za wybrane przestępstwa

Kwalifikacja	Opis przestępstwa	Skazania na karę		Grzywna samolista		Ograniczenie wolności		Pozawanie wzięzione		Bezwartkowe wolności		Środki karne orzeczone samolista	
		[liczby]	[odsetek]	[liczby]	[odsetek]	[liczby]	[odsetek]	[liczby]	[odsetek]	[liczby]	[odsetek]	[liczby]	[odsetek]
1	2	3	4	5	6	7	8	9	10	11	12	13	
Art. 148 § 1 k.k.	zabójstwo	434	0	0,0	0	0,0	0	0,0	434	100,0	0	0,0	
Art. 157 § 1 k.k.	naruszenie czynności ciała lub rozstroj zdrowia trwający dłużej niż 7 dni	5 592	436	7,8	418	7,5	4 262	76,2	446	8,0	30	0,5	
Art. 158 § 1 k.k.	udział w bóju lub pobiciu	13 181	898	6,8	1 238	9,4	10 100	76,6	891	6,8	54	0,4	
Art. 46 ust. 1 u.p.n.*	udzielenie innej osobie środka odurzającego w celu osiągnięcia korzyści majątkowej	2 599	10	0,4	12	0,5	1 973	75,9	603	23,2	1	0,0	
Art. 48 ust. 1 u.p.n.	posiadanie środków odurzających	9 500	929	9,8	1 006	10,6	7 090	74,6	422	4,4	53	0,6	
Art. 178 § 1 k.k. w zw. z art. 177 § 2 k.k.	spowodowanie wypadku w stanie nietrzeźwym, którego następstwem była śmierć lub ciężki uszczerbek na zdrowiu	557	0	0,0	0	0,0	200	35,9	357	64,1	0	0,0	
Art. 178a § 1 k.k.	przewożenie pojazdu mechanicznego w stanie nietrzeźwym	73 175	27 156	37,1	9 413	12,9	35 847	49,0	597	0,8	162	0,2	
Art. 178a § 2 k.k.	przewożenie innego pojazdu w stanie nietrzeźwym	79 985	27 163	34,0	26 579	33,2	24 972	31,2	1 069	1,3	202	0,3	
Art. 190 § 1 k.k.	groźba karalna	8 521	2 668	31,3	1 797	21,1	3 557	41,7	449	5,3	50	0,6	
Art. 197 § 1 k.k.**	gwalt	731	4	0,5	1	0,1	287	39,3	439	60,1	0	0,0	
Art. 207 § 1 k.k.	zniechanie się nad osobą najbliższą lub pozostającą w stosunku zależności	16 029	226	1,4	832	5,2	13 601	84,9	1 333	8,3	37	0,2	
Art. 209 § 1 k.k.	uchylanie się od obowiązku alimentacyjnego	10 946	149	1,4	2 275	20,8	8 053	73,6	463	4,2	6	0,1	
Art. 242 § 2 k.k.	niepowroćenie z przepustki z zakładu karnego	426	7	1,6	16	3,8	98	23,0	305	71,6	0	0,0	

1	2	3	4	5	6	7	8	9	10	11	12	13
Art. 244 k.k.	niestosowanie się do zakazu zajmowania stanowiska, wykonywania zawodu, prowadzenia działalności itp.	15 850	1 286	8,1	1 521	9,6	11 097	70,0	<b>1 943</b>	<b>12,3</b>	3	0,0
Art. 270 § 1 k.k.	podrobienie lub przerobienie dokumentu lub używanie takiego jako autentycznego	15 869	5 253	33,1	1 367	8,6	8 758	55,2	<b>421</b>	<b>2,7</b>	70	0,4
Art. 278 § 1 k.k.	kradzież	37 718	2 601	6,9	4 981	13,2	26 046	69,1	<b>4 049</b>	<b>10,7</b>	41	0,1
Art. 279 § 1 k.k.	kradzież z włamaniem	26 634	77	0,3	133	0,5	18 711	70,3	<b>7 713</b>	<b>29,0</b>	0	0,0
Art. 280 § 1 k.k.	rozbój	10 433	12	0,1	4	0,0	5 371	51,5	<b>5 046</b>	<b>48,4</b>	0	0,0
Art. 280 § 2 k.k.	rozbój z użyciem broni palnej, noża lub innego podobnie niebezpiecznego przedmiotu	1 101	0	0,0	0	0,0	166	15,1	<b>935</b>	<b>84,9</b>	0	0,0
Art. 282 k.k.	wymuszenie rozbójnicze	1 469	4	0,3	1	0,1	884	60,2	<b>580</b>	<b>39,5</b>	0	0,0
Art. 283 k.k. w zw. z art. 279 § 1 k.k.	przypadek mniejszej wagi kradzieży z włamaniem	2 110	174	8,2	641	30,4	959	45,5	<b>335</b>	<b>15,9</b>	1	0,0
Art. 284 § 2 k.k.	przywłaszczenie powierzonej rzeczy ruchomej	6 414	513	8,0	420	6,5	5 122	79,9	<b>340</b>	<b>5,3</b>	19	0,3
Art. 286 § 1 k.k.	oszustwo	35 613	625	1,8	426	1,2	30 641	86,0	<b>3 898</b>	<b>10,9</b>	23	0,1
Art. 288 § 1 k.k.	zniszczenie lub uszkodzenie cudzej rzeczy	7 710	842	10,9	1 200	15,6	5 211	67,6	<b>449</b>	<b>5,8</b>	8	0,1
Art. 291 § 1 k.k.	paserstwo	7 797	708	9,1	491	6,3	5 858	75,1	<b>733</b>	<b>9,4</b>	7	0,1
Badana próba razem		390 394	71 741	18,4	54 772	14,0	228 864	58,6	<b>34 250</b>	<b>8,8</b>	<b>767</b>	<b>0,2</b>
Wszystkie skazania 2005 r.		504 281	100 968	20,0	67 254	13,3	291 409	57,8	<b>43 136</b>	<b>8,6</b>	<b>1 514</b>	<b>0,3</b>

\* Ustawa z 24 kwietnia 1997 r. o przeciwdziałaniu narkomanii (cyt. dalej: u.p.n.), która została zastąpiona ustawą z 29 lipca 2005 r. o tym samym tytule (Dz.U. Nr 179, poz. 1485 ze zm.; obowiązuje od 3 października 2005 r.), Art. 46 ust. 1 dawnej ustawy został zastąpiony przez art. 59 ust. 1 nowej ustawy, a art. 48 ust. 1 przez art. 62 ust. 1. W analizie ujęto łącznie odpowiedzialne skazania na podstawie obu ustaw, z tym że ok. 3/4 skazań zapadło na podstawie dawnych przepisów.

\*\* Art. 197 zmieniony został z dniem 26 września 2005 r. przez ustawę z 27 lipca 2005 r. (Dz.U. Nr 163, poz. 1363). Nowelizacja zastrzymała odpowiedzialność za gwałt w typie podstawowym (w miejsce sankcji od roku do lat 10 sankcja od lat 2 do 12). W dalszej analizie przyjęto, że wszystkie skazania z art. 197 § 1 miały za podstawę tekst ustawy w brzmieniu sprzed nowelizacji. Założenie to uzasadnione jest tym, że osoba dopuszczająca się przestępstwa gwałtu po 26 września 2005 r. prawdopodobnie nie została prawomocnie skazana w tymże roku 2005, a to ze względu na długość postępowania sądowego. Osoby, które popełniły przestępstwo gwałtu wcześniej, korzystać zaś będą — oczywiście — ze względniejszych przepisów dotychczasowych.

Źródło: Opracowanie własne.

ści majątkowej, naruszenie czynności ciała lub rozstrój zdrowia trwający dłużej niż 7 dni, udział w bójce lub pobiciu, przywłaszczenie powierzonych rzeczy ruchomej, znęcanie się nad osobą najbliższą lub pozostającą w stosunku zależności oraz oszustwo.

Tak wysoki odsetek stosowania kary w zawieszeniu jest zaskakujący, zwłaszcza w odniesieniu do tej grupy przestępstw, co do których należałoby oczekiwać raczej zdecydowanej reakcji prawnokarnej, tj. przede wszystkim wobec przestępstw związanych ze stosowaniem przemocy (naruszenie czynności ciała na okres powyżej 7 dni, udział w bójce lub pobiciu, znęcanie się).

Równie problematyczne jest zawieszenie wykonania kary za niewykonywanie już nałożonego obowiązku — w tej sytuacji niewykonywanie obowiązku powinno *per se* stanowić negatywną przesłankę prognozy kryminologicznej i przemawiać przeciwko zawieszeniu wykonania kary, co oczywiście nie oznacza, że powinna zostać orzeczona kara pozbawienia wolności<sup>13</sup>.

Wybrana do analizy grupa przestępstw (skazania, które stanowią łącznie 80% całości) jest nieznacznie surowiej karana niż wszystkie czyny, ale różnice nie są duże (odsetek skazań na grzywnę jest nieznacznie niższy w badanej grupie, natomiast odsetki skazań na pozostałe rodzaje kar są nieco wyższe).

## 6. SĘDZIOWSKI A USTAWOWY WYMIAR KARY POZBAWIENIA WOLNOŚCI

Wyodrębnienie oraz analiza poszczególnych przestępstw pozwalają na porównanie ustawowych zagrożeń karą i stosowanej przez sądy praktyki karania.

Jak ukazano w poprzednim punkcie, w odniesieniu do wielu przestępstw sądy są pozornie surowe, tzn. podążają za wytycznymi ustawodawcy i orzekają karę pozbawienia wolności, ale jednocześnie — przez

---

<sup>13</sup>W doktrynie jest sporne, czy art. 244 k.k. dotyczy wyłącznie niewykonywania obowiązku orzeczonego tytułem środka karnego, czy też dotyczy każdego orzeczenia sądu o określonej w tym przepisie treści. Według postanowienia Sądu Najwyższego z 26 lutego 2004 r. (I KZP 47/03, OSNKW 2004, nr 3, poz. 35) obowiązek, o którym mowa w tym artykule, może wynikać z orzeczenia każdego sądu, a tym samym niekoniecznie z faktu popełnienia przestępstwa.



intensywne używanie instytucji warunkowego zawieszenia jej wykonania — faktyczna dolegliwość omawianej kary jest znacznie mniejsza.

Niemniej jednak w pewnej grupie spraw sądy orzekają karę bezwarunkowego pozbawienia wolności. Dalsza analiza będzie poświęcona sędziowskiemu wymiarowi kary w tych właśnie przypadkach.

W tabeli 3 zostały przedstawione: dolna i górna granica kary pozbawienia wolności przewidziana za poszczególne przestępstwa oraz podstawowe dane dotyczące sędziowskiego wymiaru kary, tj. średnia wysokość wyroku bezwarunkowego pozbawienia wolności, odchylenie standardowe, mediana oraz odsetek kar orzeczonych poniżej dolnej granicy (tj. z zastosowaniem nadzwyczajnego złagodzenia), dokładnie w wysokości dolnej granicy (tj. najniższy możliwy wyrok bez korzystania z instytucji nadzwyczajnego złagodzenia), między dolną a górną granicą, dokładnie w wysokości górnej granicy kary (tj. maksymalny możliwy wyrok) oraz powyżej górnej granicy (jeżeli istniały przesłanki nadzwyczajnego zaostrzenia kary).

Jak można zauważyć, analizując tabelę 3, średnia wysokość orzekanej kary przypada zdecydowanie bliżej dolnej niż górnej granicy kary przewidzianej za dane przestępstwo. Mediana ma wartość zawsze niższą od średniej, co oznacza, że w większości przypadków orzekane kary są bliżej dolnej granicy, a tylko nieliczne przypadki karane są surowiej.

## 6.1. KARY NADZWYCZAJNIE ZŁAGODZONE

Kary wymierzane poniżej ustawowej dolnej granicy to kary nadzwyczajnie złagodzone. Zgodnie z art. 60 § 6 k.k. nadzwyczajne złagodzenie kary polega na wymierzeniu kary poniżej dolnej granicy albo łagodniejszego rodzaju, według następujących zasad:

- 1) jeżeli czyn stanowi zbrodnię, sąd wymierza karę pozbawienia wolności nie niższą od 1/3 dolnej granicy ustawowego zagrożenia;
- 2) jeżeli czyn stanowi występki, przy czym dolną granicą ustawowego zagrożenia jest kara pozbawienia wolności nie niższa od roku (a więc przestępstwa zagrożone karą od roku do lat 10 oraz od 2 do 12 lat), sąd wymierza grzywnę, karę ograniczenia wolności albo pozbawienia wolności;
- 3) jeżeli czyn stanowi występki, przy czym dolną granicą ustawowego zagrożenia jest kara pozbawienia wolności niższa od roku (a więc przestępstwa zagrożone karą od miesiąca do 3 lat, od 3 miesięcy do 5 lat

**Tabela 3.** Zagrożenie ustawowe a sędziowski wymiar kary bezwarunkowego pozbawienia wolności (w miesiącach)

Typ przestępstwa	Ustawowy wymiar kary		Sędziowski wymiar kary					powyżej maksimum		
	dolna granica kary p.w.	górną granicę kary p.w.	średnia	odch. stand.	mediana	poniżej ustawowego minimum	w wysokości minimum		powyżej minimum, poniżej maksimum	w wysokości maksimum
Art. 148 § 1 k.k.	96	180/300/ doż.				17,0	11,0	27,7	14,1 (15 lat) 24,0 (25 lat)	
Art. 157 § 1 k.k.	3	60	172,2	92,6	144	0,0	0,9	97,8	1,3	0,0
Art. 158 § 1 k.k.	1	36	12,9	6,8	12	0,0	0,0	97,6	1,6	0,8
Art. 46 ust. 1 u.p.n.	12	120	19,6	8,8	18	1,5	29,7	68,8	0,0	0,0
Art. 48 ust. 1 u.p.n.	1	36	7,0	5,2	6		0,5	99,1	0,2	0,2
Art. 178 § 1 k.k. w zw. z art. 177 § 2 k.k.	9	144	39,4	19,4	36	1,1	0,0	98,6	0,3	0,0
Art. 178a § 1 k.k.	1	24	7,2	4,4	6		0,3	98,5	0,7	0,5
Art. 178a § 2 k.k.	1	12	5,0	3,1	4		3,6	92,5	2,8	1,1
Art. 190 § 1 k.k.	1	24	7,1	3,8	6		1,1	98,0	0,7	0,2
Art. 197 § 1 k.k.	12	120	35,7	21,9	30		5,7	92,0	0,7	0,5
Art. 207 § 1 k.k.	3	60	13,0	6,1	12		0,5	99,3	0,0	0,0
Art. 209 § 1 k.k.	1	24	9,1	3,8	9		0,2	99,6	0,2	0,0
Art. 242 § 2 k.k.	1	12	3,4	2,0	3		11,1	87,9	0,7	0,3
Art. 244 k.k.	1	36	7,5	4,7	6		0,9	98,9	0,0	0,2
Art. 270 § 1 k.k.	3	60	9,6	6,3	8	0,2	6,4	93,3	0,0	0,0
Art. 278 § 1 k.k.	3	60	9,8	5,0	9		3,3	96,6	0,0	0,0
Art. 279 § 1 k.k.	12	120	18,6	8,0	18	1,4	27,6	71,0	0,0	0,0
Art. 280 § 1 k.k.	24	144	30,8	10,2	29	2,2	40,8	57,0	0,0	0,0
Art. 280 § 2 k.k.	36	180	46,5	21,2	42	12,7	29,0	58,0	0,3	0,0
Art. 282 k.k.	12	120	24,2	11,5	24	1,0	13,1	85,7	0,2	0,0
Art. 283 k.k. w zw. z art. 279 § 1 k.k.	3	60	7,7	3,7	6		4,5	95,5	0,0	0,0
Art. 284 § 2 k.k.	3	60	10,7	6,0	10	0,0	2,9	97,1	0,0	0,0
Art. 286 § 1 k.k.	6	96	14,6	7,8	12	0,5	7,9	91,6	0,0	0,0
Art. 288 § 1 k.k.	3	60	9,2	7,3	8		6,5	93,1	0,0	0,2
Art. 291 § 1 k.k.	3	60	12,4	8,1	12	0,3	3,0	96,3	0,3	0,1
Razem próba			19,9	17,3	14					
Wszystkie przestępstwa			20,3	25,4	14					

Źródło: Opracowanie własne.

oraz od 6 miesięcy do lat 8), sąd wymierza grzywnę albo karę ograniczenia wolności.

Według zasad opisanych w pkt 1 w analizowanej grupie przestępstw złagodzeniu ulegały kary za zabójstwo oraz rozbój z użyciem broni. Dla obu typów przestępstw kary pozbawienia wolności wymierzone poniżej dolnej granicy stanowiły znaczny odsetek wszystkich kar — 17 w przypadku zabójstwa, blisko 13 w przypadku rozbój.

W przypadku zabójstwa najczęstszą przyczyną — w 2/3 przypadków — stosowania nadzwyczajnego złagodzenia było znaczne ograniczenie zdolności rozpoznania znaczenia czynu lub kierowania swoim postępowaniem (art. 31 § 2 k.k.). Kolejnymi często występującymi powodami były: wiek sprawcy (młodociany — art. 60 § 1 k.k.) oraz szczególnie uzasadniony przypadek, o którym mowa w art. 60 § 2 k.k. — oba te przypadki po ok. 17%. Z katalogu powodów wymienionych w tym ostatnim przepisie, to jest: 1) jeżeli pokrzywdzony pojednał się ze sprawcą, szkoda została naprawiona albo pokrzywdzony i sprawca uzgodnili sposób naprawienia szkody, 2) ze względu na postawę sprawcy, zwłaszcza gdy czynił starania o naprawienie szkody lub o jej zapobieżenie, oraz 3) jeżeli sprawca przestępstwa nieumyślnego lub jego najbliższy poniósł poważny uszczerbek w związku z popełnionym przestępstwem, zastosowanie znaleźć może tylko pkt 2 — postawa sprawcy.

W przypadku rozbój nadzwyczajne złagodzenie orzekano również często (łącznie ok. 16%), z tym że w większości polegało ono na wymierzeniu kary 2 lat pozbawienia wolności, na warunkowym zawieszeniu wykonania kary, a tylko w części przypadków na wymierzeniu kary bezwarunkowego pozbawienia wolności. Najczęstszą podstawą złagodzenia kary było to, że sprawca był młodociany (ok. 80% przypadków), albo powody, o których mowa w art. 60 § 2 k.k. (ok. 15% przypadków).

Dla grupy występów, których dolna granica ustawowego zagrożenia jest karą pozbawienia wolności nie niższą od roku, złagodzenie kary może polegać również na wymierzeniu kary łagodniejszego rodzaju, tj. kary innej niż kara pozbawienia wolności. Okazuje się, że wobec sprawców korzystających z nadzwyczajnego złagodzenia sądy rzadko orzekały bezwarunkowe pozbawienie wolności (tylko 1–2% kar pozbawienia wolności wymierzono poniżej dolnej granicy), a częściej korzystały z innego rodzaju kary. Odsetek korzystania z instytucji nadzwyczajnego złagodzenia był dla tej grupy dość niski (1–5)<sup>14</sup>.

<sup>14</sup>Charakterystyczny jednak jest fakt, że o ile np. w przypadku przestępstwa kradzieży z włamaniem nadzwyczajnemu złagodzeniu uległo tylko 1,1% kar, o tyle w przypadku

Wreszcie dla przestępstw, których dolna granica kary jest niższa od roku, przy korzystaniu z nadzwyczajnego złagodzenia w ogóle nie wymierza się kary pozbawienia wolności, a korzysta się z innych rodzajów kar. Dla badanej grupy przestępstw odsetek kar nadzwyczajnie złagodzonych wedle tej zasady wahał się od mniej niż 1 do ponad 30. Sądy często korzystały z instytucji nadzwyczajnego złagodzenia w odniesieniu do przypadków mniejszej wagi przy kradzieży z włamaniem (31,6%), niszczeniu mienia (19,5%), udziale w bójce lub pobiciu (14,0%), posiadaniu środków odurzających (13,8%) niestosowaniu się do orzeczonych przez sąd zakazów (13,5%), kradzieży oraz uszkodzeniu ciała na okres trwający powyżej 7 dni (po 13,2%)<sup>15</sup>.

## 6.2. KARY WYMIERZANE W WYSOKOŚCI DOLNEJ GRANICY

Dla większości przestępstw z analizowanej grupy dolna granica kary nie stanowi istotnego punktu odniesienia. Jest tak dla tych przestępstw, których dolna granica jest niska (1, 3, 6 miesięcy), a więc wymierzenie kary w wysokości dolnego progu byłoby orzeczeniem kary krótkoterminowej. Wydaje się, że w ocenie sądów w przypadkach zasługujących na łagodniejsze potraktowanie, należy wybrać inny rodzaj kary, a nie krótkoterminową karę bezwarunkowego pozbawienia wolności<sup>16</sup>. Jednakże wraz ze wzrostem surowości sankcji rośnie też skłonność sądów do wymierzania kary najniższej z możliwych (jeżeli nie można skorzystać z instytucji nadzwyczajnego złagodzenia kary). Można zatem powiedzieć, że wzrost sankcji przewidziany przez ustawodawcę spotyka się z dążeniem sądów

---

mniejszej wagi kradzieży z włamaniem kar nadzwyczajnie złagodzonych było aż 31,6%. Sugeruje to, że w przypadkach uznawanych przez sędziów za zasługujące na nadzwyczajne złagodzenie zmianie ulegać może przede wszystkim kwalifikacja prawna czynu (np. na wypadek mniejszej wagi) — kwestia ta warta jest jednak dalszego zbadania.

<sup>15</sup>Co ciekawe, dla tej grupy przestępstw statystyki podają również kilka przypadków skazań na karę pozbawienia wolności poniżej dolnej granicy kary. Podstawa prawna takiego skazania pozostaje zagadkowa.

<sup>16</sup>Zresztą polskie sądy rzadko stosują kary krótkoterminowego pozbawienia wolności. Kodeks karny z 1969 r. był takim karom przeciwny ze względów ideologicznych, a mianowicie kary krótkoterminowe nie dawały czasu na resocjalizację sprawcy, w który to proces wówczas wierzono. I aczkolwiek kodeks karny z 1997 r. porażkę koncepcji resocjalizacyjnych zauważył (tak przynajmniej stwierdza się w uzasadnieniu), a także obniżył dolną granicę kary pozbawienia wolności z 3 do 1 miesiąca, to jednak nie stworzył zachęt do częstszego orzekania kar krótkoterminowych, a praktyka sądowa pozostała im niechętna. W rezultacie Polska jest na tle Europy krajem wyjątkowo rzadko stosującym kary krótkoterminowe, a wyjątkowo często kary pozbawienia wolności w zawieszaniu.

do wymierzania jak najłagodniejszej kary. W przypadku rozboju aż 40% wszystkich kar zostało orzeczonych w najniższym możliwym wymiarze, a w przypadku takich przestępstw, jak: kradzież z włamaniem, rozbój z użyciem broni czy udostępnienie środka odurzającego — blisko 30%.

### 6.3. KARY WYMIERZANE POWYŻEJ DOLNEJ GRANICY

Jak powiedziano wyżej, dla niektórych przestępstw dolna granica kary ma istotne znaczenie. Górna granica kary nie ma natomiast niemal żadnego znaczenia dla prawie wszystkich analizowanych typów przestępstw, a kary wymierzane w maksymalnej wysokości zdarzają się rzadko, jeśli w ogóle (poniżej 1% przypadków dla niemal wszystkich przestępstw). Istotnym wyjątkiem jest wyłącznie zbrodnia zabójstwa: trzy wymiary kary, tj. 15 lat (górną granicą terminowej kary pozbawienia wolności), 25 lat oraz kara dożywotniego pozbawienia wolności odgrywają istotną rolę w orzecznictwie sądowym, a skazania na te kary stanowią odpowiednio 14,1%, 24% i 6,2% wszystkich skazań. Tak wysoki odsetek skazań na te właśnie konkretnie wymiary kar, a zwłaszcza fakt, że na karę 15 lat pozbawienia wolności oraz karę 25 lat pozbawienia wolności skazywanych jest łącznie niemal 40% sprawców, skłania do postawienia tezy, że niesłusznie ograniczono maksymalny wymiar terminowej kary pozbawienia wolności do lat 15, pozbawiając sądy możliwości orzeczenia kary pomiędzy karą 15 a 25 lat. Wysoka częstotliwość orzekania tych kar granicznych sugeruje, że w praktyce występuje wiele przypadków, w których sąd orzekłby karę w wysokości pomiędzy nimi, gdyby tylko ustawodawca dał mu taką szansę.

### 6.4. NAJCZĘŚCIEJ STOSOWANE WYMIARY KAR

Fakt, że w przypadku zabójstwa wyjątkowo często stosowane są dwa konkretne wymiary kar, skłania do bliższego przyjrzenia się tej kwestii w odniesieniu do pozostałych przestępstw.

W tabeli 4 podano pięć najczęściej występujących wymiarów kary dla każdego z badanych przestępstw, a następnie podano wskaźnik koncentracji, analogiczny do tego przedstawionego wyżej, to jest wskaźnik mówiący, jaki odsetek wyroków stanowią wyroki opiewające na trzy lub pięć najczęściej występujących wymiarów kary.

Jak pokazuje tabela 4, sądy mają swoje ulubione wymiary kar. Również ogólna analiza wszystkich skazań (jak już wspomniano) wykazywała tendencję sędziów do orzekania zaledwie kilku konkretnych wymia-

**Tabela 4.** Najczęściej orzekane wymiary kary pozbawienia wolności (dane w miesiącach)

W kolejności:	1		2		3		4		5			
Ustawowe zagrożenie karą (art. k.k.)	Dominanta	Częstotliwość (%)	Wymiar	Częstotliwość (%)	Wymiar	Częstotliwość (%)	Wymiar	Częstotliwość (%)	Wymiar	Częstotliwość (%)	Trzy najczęstsze wymiary kary (%)	Pięć najczęstszych wymiarów kar (%)
Art. 148 § 1	25 lat	24,0	180	14,1	96	11,0	144	8,4	120	7,5	49,1	65,0
Art. 157 § 1	12	28,0	10	10,5	18	10,1	24	7,4	6	7,2	48,7	63,2
Art. 158 § 1	12	24,7	10	12,8	6	12,2	8	10,8	8	10,8	49,7	71,3
Art. 46 ust. 1	12	29,7	18	21,6	24	15,1	36	5,3	30	4,5	66,3	76,1
Art. 48 ust. 1	6	27,3	3	13,7	4	13,5	5	9,0	8	8,1	54,5	71,6
Art. 178 § 1 w zw. z art. 177 § 2	24	17,6	36	15,4	48	12,3	42	7,6	18	7,0	45,4	59,9
Art. 178a § 1	6	27,3	12	13,1	4	12,7	8	11,1	3	10,7	53,1	74,9
Art. 178a § 2	3	21,5	6	20,8	4	17,9	2	10,0	2	10,0	60,1	80,2
Art. 190 § 1	6	25,2	8	13,1	8	13,1	4	12,5	3	10,0	51,4	73,9
Art. 197 § 1	24	21,4	36	11,8	30	10,9	18	9,1	48	7,7	44,2	61,0
Art. 207 § 1	12	29,4	10	11,9	18	11,6	6	10,4	8	8,3	53,0	71,6
Art. 209 § 1	12	24,4	6	19,2	10	13,8	8	11,4	5	5,4	57,5	74,3
Art. 242 § 2	3	29,5	4	24,3	2	19,7	1	11,1	6	7,9	73,4	92,5
Art. 244	6	23,2	12	13,0	4	12,3	8	11,5	3	10,3	48,5	70,4
Art. 270 § 1	6	26,4	12	14,5	8	9,7	10	9,0	4	7,4	50,6	67,0
Art. 278 § 1	6	21,4	12	21,1	8	13,0	10	12,8	18	5,9	55,6	74,2
Art. 279 § 1	12	27,6	18	20,7	24	14,0	14	6,3	15	6,1	62,3	74,7
Art. 280 § 1	24	40,8	30	16,4	36	16,0	48	4,7	42	4,4	73,2	82,3
Art. 280 § 2	36	29,0	48	15,2	42	12,7	60	6,6	24	6,0	56,9	69,5
Art. 282	24	23,1	18	17,6	12	13,1	36	11,0	30	7,1	53,8	71,9
Art. 283 w zw. z art. 279 § 1	6	34,3	8	17,9	10	13,4	4	8,1	12	6,3	65,7	80,0
Art. 284 § 2	12	23,8	6	21,8	8	10,0	10	9,7	18	6,5	55,6	71,8
Art. 286 § 1	12	26,2	18	13,8	10	10,8	8	10,2	24	8,4	50,8	69,4
Art. 288 § 1	6	24,7	12	17,8	8	11,1	8	11,1	5	7,8	53,7	72,6
Art. 291 § 1	12	20,9	6	15,8	18	11,9	10	10,8	8	9,8	48,6	69,2

Źródło: Opracowanie własne.

rów kar ze wszystkich dostępnych. Przypomnijmy, że dla wszystkich kar pozbawienia wolności bez warunkowego zawieszenia trzy najczęściej orzekane kary (tj. 12, 24 i 18 miesięcy) stanowią łącznie 38,8% wszystkich orzeczeń, natomiast pięć najczęściej orzekanych kar (tj. poza wymienionymi, jeszcze 8 i 10 miesięcy) stanowi łącznie 49,6% wszystkich orzeczeń. Dane zagregowane nie ukazują jednak w pełni zjawiska koncentracji, albowiem sądy związane są dolną i górną granicą kary przewidzianą przez ustawodawcę. Analiza ograniczona do danego typu przestępstwa wykazuje jeszcze wyższy stopień koncentracji sądów na kilku wybranych, typowych wymiarach kary pozbawienia wolności.

W badanej grupie przestępstw trzy najczęściej orzekane kary stanowią średnio 55% wszystkich orzeczeń, natomiast pięć najczęściej orzekanych kar to średnio 71% wszystkich orzeczeń. Wskaźnik koncentracji dla trzech najczęściej orzekanych kar waha się od 44% do 73%, natomiast dla pięciu najczęściej orzekanych kar waha się od 60% do 92%. Najniższy wskaźnik koncentracji (na pięciu wymiarach) ma zbrodnia zabójstwa (i to mimo opisywanej już wyżej koncentracji na karach 15 i 25 lat). Nie ma jednoznacznej zależności między typem przestępstwa a wskaźnikiem koncentracji, aczkolwiek występuje słaba korelacja ( $-0,35$ ) pomiędzy średnim wymiarem kary a wskaźnikiem koncentracji dla pięciu najczęściej orzekanych kar, co sugeruje, że przy poważniejszych sprawach (wyższych wyrokach), sędziowie są nieco bardziej skłonni do indywidualizacji kary<sup>17</sup>.

W zależności od rodzaju sankcji sędziowie mają mniej lub bardziej ograniczony wybór wymiaru kary. I tak, dla przestępstwa zagrożonego karą do roku pozbawienia wolności istnieje tylko 12 możliwości wymiarów kary, które mogą być orzeczone, dla zbrodni rozboju z użyciem broni istnieje 145 takich możliwości. Wydawałoby się, że im więcej sędzia ma możliwości, tym bardziej orzekane przez niego kary będą rozproszone wzdłuż dostępnego *continuum*. W rzeczywistości jednak związek taki nie występuje albo ma w najlepszym przypadku słaby charakter<sup>18</sup>.

---

<sup>17</sup> Wniosek ten jest intuicyjny, ale współczynnik korelacji jest słaby zarówno dla średniej, jak i dla dolnej i górnej granicy, mediany oraz dominanty. Wyższą wartość przyjmuje wskaźnik korelacji dla wskaźnika pięciu najczęściej orzekanych kar.

<sup>18</sup> Współczynnik korelacji między liczbą możliwości a wskaźnikiem koncentracji dla pięciu najczęściej orzekanych kar wynosi  $-0,4$ .

Zjawisko koncentracji sądów na kilku konkretnych wymiarach kar świadczy o tym, że sędziowie nie chcą różnicować sytuacji faktycznych i mają skłonność do stosowania kilku schematów, do których dostosowywane są okoliczności sprawy. Jak wspomniano, okoliczności dotyczące czynu oraz sprawcy, które sąd powinien brać pod uwagę przy wymiarze kary, mają charakter zmiennych ciągłych, a nie dyskretnych. W związku z tym rozkład modelowego (to jest zgodny z zapisem ustawy) wymiaru kary powinien mieć również charakter ciągły. Fakt, że tak nie jest, pokazuje, że swoboda dana przez ustawodawcę wykorzystywana jest przez sędziów w wąskim zakresie. W miejsce indywidualizacji kary stosowany jest pewien schematyzm w orzekaniu albo — ujmując to inaczej — w procesie wyrokowania podejście pragmatyczne „pokonuje” podejście idealistyczne.

### 6.5. ŁAGODNIE CZY SUROWO?

Ustawodawca, ustalając szerokie przedziały sankcji orzekanych za poszczególne typy przestępstw, dał sądom dużą możliwość indywidualizacji kary.

Jak już wspomniano, sądy koncentrują się na zaledwie kilku z dostępnych sankcji, pomijając pozostałe. Wskaźniki koncentracji nie odpowiadają jednak na pytanie o to, czy sądy orzekają równomiernie w obrębie danego im przedziału kar, czy też mają skłonność do karania łagodnego (tj. w pobliżu dolnej granicy kary) lub surowego (w pobliżu górnej granicy kary).

Wcześniejsza analiza pokazała, że sądy rzadko stosują najwyższą z możliwych kar, aczkolwiek dość często stosują najniższą karę z możliwych albo nadzwyczajne złagodzenie kary. Również średni wymiar kary pozbawienia wolności zbliżony był raczej do dolnej granicy kary. Tendencje te sugerują, że sądy raczej łagodnie karzą przestępców.

W celu przedstawienia rozkładu kar w ramach danej przez ustawodawcę swobody w tabeli 5 przedstawiono dane dotyczące przedziału, w którym najczęściej orzekane są kary.

Jak jasno przedstawia tabela 5, sądy nie wykorzystują swobody danej im przez ustawodawcę. Faktycznie stosowana rozpiętość kar jest zdecydowanie mniejsza niż przewidziana przez ustawodawcę. Ostatnia kolumna tabeli pokazuje, jaka część przedziału kar dana przez ustawodawcę jest faktycznie wykorzystywana przez sądy (w 80% orzeczeń). Tylko przy skazywaniu za zbrodnie zabójstwa sądy w pełni korzystają



**Tabela 5.** Wykorzystanie przez sądy swobody wymiaru kary

Typ przestępstwa (art. k.k.)	Granica kary		Percentyle				80% środkowych przypadków (to jest pomijając 10% najniższych i 10% najwyższych kar)	
	dolna	górna	10	20	80	90	szerokość przedziału	odsetek przedziału ustawowego
Art. 148 § 1	96	180 / 25 lat / doż. p.w.	60	96	25 lat	25 lat	120	niemal 100
Art. 157 § 1	3	60	6	8	20	26	20	35
Art. 158 § 1	1	36	6	8	18	22	16	46
Art. 46 ust. 1	12	120	12	12	24	30	18	17
Art. 48 ust. 1	1	36	3	4	10	12	9	26
Art. 178 § 1 w zw. z art. 177 § 2	9	144	18	24	54	72	54	40
Art. 178a § 1	1	24	3	4	10	12	9	39
Art. 178a § 2	1	12	2	3	6	8	6	55
Art. 190 § 1	1	24	3	4	10	12	9	39
Art. 197 § 1	12	120	18	20	48	60	42	39
Art. 207 § 1	3	60	6	8	18	20	14	25
Art. 209 § 1	1	24	5	6	12	12	7	30
Art. 242 § 2	1	12	1	2	4	6	5	45
Art. 244	1	36	3	4	11	12	9	26
Art. 270 § 1	3	60	4	5	12	18	14	25
Art. 278 § 1	3	60	5	6	12	16	11	19
Art. 279 § 1	12	120	12	12	24	28	16	15
Art. 280 § 1	24	144	24	24	36	42	18	15
Art. 280 § 2	36	180	27	36	54	72	45	31
Art. 282	12	120	12	15	32	36	24	22
Art. 283 w zw. z art. 279 § 1	3	60	4	6	10	12	8	14
Art. 284 § 2	3	60	5	6	12	18	13	23
Art. 286 § 1	6	96	7	8	18	24	17	19
Art. 288 § 1	3	60	4	5	12	15	11	19
Art. 291 § 1	3	60	5	6	18	22	17	30

Źródło: Opracowanie własne.

ze swobody danej im przez ustawodawcę. W pozostałych przypadkach wykorzystują 14–55% dostępnego przedziału, przy średniej wartości niecałych 30%.

Dodatkowo sądy wydają przeważającą część wyroków blisko dolnej granicy kary, co najlepiej przedstawia wykres 3.

Wykres ten znakomicie ilustruje rozkład najczęściej orzekanych kar pozbawienia wolności w przedziale wyznaczonym przez zagrożenie ustawowe. Pionowe linie wyznaczają określony przepisami przedział, w którym może zostać orzeczona kara pozbawienia wolności. Pola obrazują przedział kar, na które zostali skazani sprawcy określonych typów przestępstw w roku 2005, z pominięciem najłagodniejszych i najsurowszych 10%. Pola obrazują więc przedział, w którym zapadło 80% orzeczeń, i tym samym reprezentują najczęściej spotykane kary za typowe czyny.

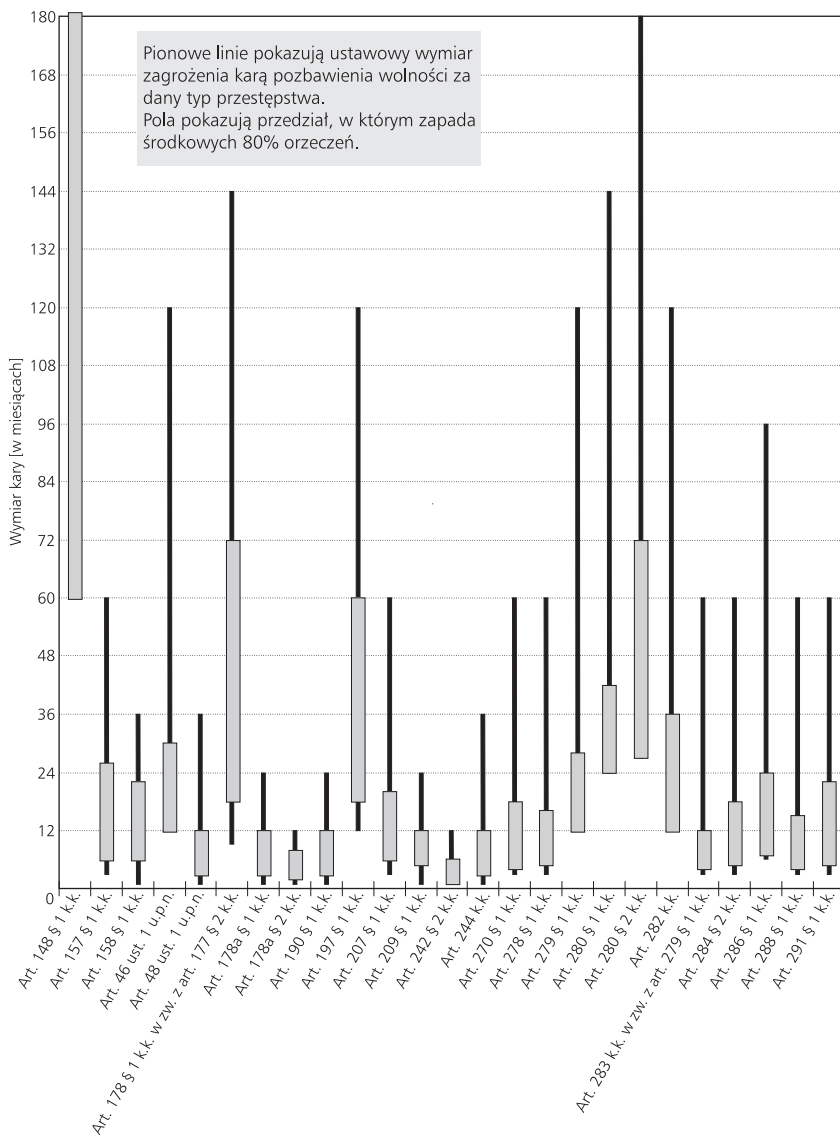
Jak wyraźnie widać na wykresie, wyłącznie rozkład kar za zabójstwo rozłożony jest wzdłuż całego możliwego ustawowego przedziału kar. Orzecznictwo za wszystkie pozostałe przestępstwa układa się zdecydowanie w dolnej części ustawowego przedziału kar. Tendencja do karania karami łagodniejszymi jest więc ewidentna. Rzadko kiedy sądy sięgają choćby i do połowy dopuszczalnego przedziału, a na ogół wspomniana zdecydowana większość orzeczeń zapada w dolnej ćwiartce lub tercji zagrożenia ustawowego. Wyłącznie przy orzekaniu kar za trzy przestępstwa sądy wychodzą częściej za połowę ustawowego przedziału, a mianowicie — poza wymienianym już zabójstwem — ma to miejsce przy karaniu sprawców prowadzenia innego pojazdu niż mechaniczny w stanie nietrzeźwości oraz udziału w bójce lub pobiciu.

Najczęściej orzekane kary często zaczynają się od najniższej kary z możliwych, i to mimo tego, że pominięto najłagodniejsze 10% orzeczeń. Jest to związane albo z częstym stosowaniem przez sądy nadzwyczajnego złagodzenia kary, albo z tym, że na karę najłagodniejszą z możliwych osądzanych jest więcej niż 10% sprawców. W tych przypadkach, w których najczęściej kary wymierzane są powyżej minimum, nie są one wymierzane zbyt daleko od tego minimum.

Korzystanie przez sądy z danej im przez ustawodawcę swobody nie zależy od wagi czynu. Występuje jedynie słaba korelacja ( $-0,36$ ) między górną granicą zagrożenia karą a wykorzystywaniem przez sądy ustawowego przedziału kary.

Ukazany schemat orzekania oznacza, że sądy w sposób istotny ograniczyły zagrożenie przewidziane w ustawie karnej i zredukowały górną

**Wykres 3.** Najczęściej orzekane kary a zagrożenie ustawowe



Źródło: Opracowanie własne.

granice kary — dla 90% rozpatrywanych spraw<sup>19</sup> — o co najmniej o połowę, a wielu przypadkach o 2/3 lub nawet 3/4.

Linia orzecznicza sądów dokonała więc takiej interpretacji prawa karnego, jakby ustawodawca, określając sankcję karną w pewnym przedziale, tak naprawdę miał na myśli to, aby sprawcy ponosili odpowiedzialność wedle dolnej granicy zagrożenia, a tylko w szczególnie wyjątkowych przypadkach karani byli karami z górnej części przedziału. Zauważmy przy tym, że w odniesieniu do znacznej części rozpatrywanych typów przestępstw dany czyn musiał być wyjątkowo ciężki (w obrębie danego typu), aby sąd zdecydował o skazaniu na bezwarunkową karę pozbawienia wolności, a nie na inny rodzaj kary. Niewykorzystywanie danego im spektrum możliwości powoduje, że sądy właściwie nie stosują kar przewidzianych przez ustawodawcę, nawet w odniesieniu do tych czynów, które uważają za na tyle poważne, aby skazywać na bezwarunkowe pozbawienie wolności.

Jeżeli założyć, że ustawodawca, tworząc przedział sankcji karnych, miał na myśli pewnie przeciętnie występujące odmiany czynów, to należy uznać, że czyn, który uznalibyśmy za przeciętny w odniesieniu do realizacji znamion typu przestępstwa, powinien być również karany przeciętną karą, biorąc pod uwagę przewidziane zagrożenie karne. Tego typu rozumowanie nie spotkało się jednak z uznaniem sądów, które — jak zauważono wyżej — przyjęły inną koncepcję, a mianowicie przyjęły, że punktem odniesienia jest dolna granica zagrożenia, a górna ma charakter sankcji, która praktycznie nie będzie stosowana. W ten sposób praktyka orzecznicza doprowadziła do redukcji zagrożenia przewidzianego w ustawach karnych — redukcji, która *de facto* obniżyła zagrożenie karą przewidziane w ustawie karnej o co najmniej połowę. Dla redukcji tej trudno znaleźć wytłumaczenie, zarówno od strony normatywnej, jak i celowościowej<sup>20</sup>.

---

<sup>19</sup>Dla 90% spraw, gdyż pokazany przedział 80% przypadków to przedział od 10 do 90 procentyla. 90 procentyla oznacza, że 90% orzeczeń jest w danej lub niższej wysokości.

<sup>20</sup>Innym możliwym wytłumaczeniem byłoby przyjęcie hipotezy, że ustawodawca, tworząc kodeks karny, miał na uwadze pewien sposób postępowania sprawców, który od tamtego czasu uległ tak daleko idącej poprawie, że czyny tego samego typu — aczkolwiek wyczerpując formalnie znamiona tego samego przestępstwa — w gruncie rzeczy przedstawiają znacznie mniejszy stopień społecznej szkodliwości, a przez to zasługują na systematyczniejsze łagodniejsze karanie. Hipoteza ta jest jednak wątpliwa — po pierwsze, obecny kodeks karny obowiązuje dopiero od 9 lat, a w tym czasie trudno mówić o jakiejś radykalnej poprawie *modus operandi* sprawców, o ile można w ogóle mówić o poprawie.

## 7. PODSUMOWANIE

Analiza sędziowskiego wymiaru kary pozbawienia wolności na podstawie danych Krajowego Rejestru Karnego prowadzi do kilku interesujących wniosków.

Ustawodawca, konstruując przepisy karne, pozostawił sądom dużą swobodę w zakresie decydowania o karze. Ze swobody tej sądy korzystają jednak w sposób pozostający w sprzeczności z wytycznymi ustawowymi albo w sposób, który — nawet jeśli nie stoi w sprzeczności z literą — to niewątpliwie przeczy duchowi prawa karnego:

1) sądy wykazują upodobanie do orzekania kar w kilku zaledwie wysokościach. Indywidualizacja wymiaru kary stoi pod znakiem zapytania, jeśli 90% orzeczeń opiewa na jeden z pięciu wymiarów kary. Duży zakres swobody, jaki ustawodawca pozostawił sądom, nie zmienia faktu, że sądy operują w rzeczywistości zaledwie kilkoma najpopularniejszymi karami. Tendencja do posługiwania się określonymi wymiarami kar jest jeszcze wyraźniejsza przy skazywaniu na karę pozbawienia wolności w zawieszeniu;

2) sądy wyjątkowo często stosują warunkowe zawieszenie wykonania kary pozbawienia wolności. W poszczególnych typach przestępstw dotyczy to nawet 90% przypadków, w tym za przestępstwa związane z użyciem przemocy, a nawet niewykonywania obowiązków nałożonych na sprawcę wskutek uprzedniego popełnienia przestępstwa;

3) sądy najczęściej orzekają kary pozbawienia wolności blisko dolnej granicy ustawowego zagrożenia, nawet w tych przypadkach, w których sam czyn musiał być na tyle poważny, aby w ogóle zasługiwać na orzeczenie bezwarunkowej kary pozbawienia wolności, a nie kary innego rodzaju;

4) sądy nie orzekają kar w górnej części zagrożenia ustawowego. Często natomiast orzekają kary nadzwyczajnie złagodzone, w najniższej możliwie wysokości lub niewiele surowsze. Poprzez unikanie orzekania kar surowszych sądy doprowadziły do faktycznej redukcji górnej granicy zagrożenia karnego przewidzianego przez ustawodawcę w ustawach karnych o co najmniej połowę.

---

Po drugie, kodeks karny z 1997 r. dokonał znaczącej redukcji zagrożeń karnych przewidzianych w kodeksie z 1969 r., dostosowując zagrożenia ustawowe do polityki sądów. W reakcji sądy, jak się wydaje, jeszcze bardziej obniżyły orzekane kary.

**Tabela 6.** Częstotliwość orzekania kary pozbawienia wolności za wszystkie przestępstwa w 2005 r.

Wymiar kary w miesiącach		1	2	3	4	5	6	7	8	9	10	11
Razem		667	2 863	16 578	16 659	10 235	65 279	3 272	30 183	2 470	29 802	198
Bez zawieszenia		152	419	1 381	1 425	941	3 967	391	2 317	354	2 321	58
W zawieszeniu		515	2 444	15 197	15 234	9 294	61 312	2 881	27 866	2 116	27 481	140
Wymiar kary w miesiącach	12	13	14	15	16	17	18	19	20	21	22	23
Razem	79 178	169	4 083	5 088	3 778	450	26 012	102	2 305	200	1 145	8
Bez zawieszenia	7 303	118	980	1 034	860	107	4 154	36	659	69	319	3
W zawieszeniu	71 875	51	3 103	4 054	2 918	343	21 858	66	1 646	131	826	5
Wymiar kary w miesiącach	24	25	26	27	28	29	30	31	32	33	34	35
Razem	25 038	37	179	254	194	17	1 763	11	194	22	102	9
Bez zawieszenia	5 306	36	176	249	193	17	1 705	11	190	22	99	7
W zawieszeniu	19 732	1	3	5	1	0	58	0	4	0	3	2
Wymiar kary w miesiącach	36	37	38	39	40	41	42	43	44	45	46	47
Razem	2 400	2	54	55	39	4	658	2	39	2	26	0
Bez zawieszenia	2 228	2	54	55	39	4	643	2	38	2	26	0
W zawieszeniu	172	0	0	0	0	0	15	0	1	0	0	0
Wymiar kary w miesiącach	48	49	50	51	52	53	54	55	56	57	58	59
Razem	909	0	6	9	4	3	181	1	11	0	4	0
Bez zawieszenia	867	0	6	9	4	3	179	1	11	0	4	0
W zawieszeniu	42	0	0	0	0	0	2	0	0	0	0	0
Wymiar kary w miesiącach	60	61	62	63	64	65	66	67	68	69	70	71
Razem	443	0	1	1	1	1	38	0	0	0	2	0
Bez zawieszenia	431	0	1	1	1	1	38	0	0	0	2	0
W zawieszeniu	12	0	0	0	0	0	0	0	0	0	0	0
Wymiar kary w miesiącach	72	73	74	75	76	77	78	79	80	81	82	83
Bez zawieszenia	278	0	0	0	0	2	15	0	0	0	0	0
Wymiar kary w miesiącach	84	85	86	87	88	89	90	91	92	93	94	95
Bez zawieszenia	111	0	0	0	0	0	8	0	0	0	0	0
Wymiar kary w miesiącach	96	97	98	99	100	101	102	103	104	105	106	107
Bez zawieszenia	127	0	0	0	0	0	2	0	0	0	0	0
Wymiar kary w miesiącach	108	109	110	111	112	113	114	115	116	117	118	119
Bez zawieszenia	58	0	0	0	0	0	0	0	0	0	0	0
Wymiar kary w miesiącach	120	121	122	123	124	125	126	127	128	129	130	131
Bez zawieszenia	80	0	0	0	0	0	1	0	0	0	0	0
Wymiar kary w miesiącach	132	133	134	135	136	137	138	139	140	141	142	143
Bez zawieszenia	16	0	0	0	0	0	1	0	0	0	0	1
Wymiar kary w miesiącach	144	145	146	147	148	149	150	151	152	153	154	155
Bez zawieszenia	75	2	0	0	0	0	3	0	0	0	0	0
Wymiar kary w miesiącach	156	157	158	159	160	161	162	163	164	165	166	167
Bez zawieszenia	28	0	0	0	0	0	0	0	0	0	0	0
Wymiar kary w miesiącach	168	169	170	171	172	173	174	175	176	177	178	179
Bez zawieszenia	15	0	0	0	0	0	0	0	0	0	0	0
Wymiar kary w miesiącach	180	25 lat	dożywotnie p.w.									razem
Razem	115	131	34									334 543
Bez zawieszenia	115	131	34									43 134
W zawieszeniu	0	0	0									291 409

Źródło: Opracowanie własne.