

Katarzyna Drapała, Roman Kulma*

Powrotność do przestępstwa nieletnich opuszczających zakłady poprawcze (raport z badań)

1. WSTĘP

W ostatnim czasie główny nacisk w funkcjonowaniu wymiaru sprawiedliwości kładzie się na wąsko pojętą efektywność. Mówi się o skuteczności wykonania orzeczeń, efektywności orzekanych środków oraz przelicza środki finansowe na uzyskane końcowe efekty. Oceniane jest funkcjonowanie instytucji, których celem jest socjalizacja, resocjalizacja czy adaptacja społeczna. Środki poprawcze, których stosowanie ma na celu resocjalizację nieletnich również poddawane są ocenie skuteczności. W celu rzetelnego przeprowadzenia tego typu oceny niezbędne są wskaźniki, dzięki którym będzie można obiektywnie porównywać poziom efektywności.

Jednym ze wskaźników skuteczności resocjalizacji jest poziom powrotności do przestępstwa. Zostanie on wykorzystany do oceny skuteczności programów resocjalizacyjnych prowadzonych w zakładach poprawczych. Innymi czynnikami, które powinno się brać pod uwagę przy ocenianiu efektywności pracy resocjalizacyjnej powinny być zmiany zachodzące w rozwoju wychowanków oraz zdobyte przez nich kwalifikacje i umiejętności.

2. CELE BADAŃ NAD POWROTNOŚCIĄ DO PRZESTĘPSTWA

Odnoszenie powrotności do przestępstwa do takich instytucji jak resocjalizacja w warunkach zamkniętych czy dozór lub nadzór kuratora nakazuje wskazanie kontekstu, w jakim tę instytucję rozpatrujemy. Formalnie rzecz biorąc, powrotność można zdefiniować jako ponowne popełnienie czynu karalnego, abstrahując od okoliczności, warunków osobistych sprawcy, rodzaju przestępstwa czy formy jego popełnienia.

Badania nad powrotnością mają jednak zazwyczaj szerszy kontekst taki jak:

- etiologia recydywy,
- skuteczność pracy resocjalizacyjnej,

* Mgr Katarzyna Drapała jest pracownikiem naukowym w Instytucie Wymiaru Sprawiedliwości. Roman Kulma jest Zastępcą Kuratora Okręgowego ds. Nieletnich Sądu Okręgowego Warszawa-Praga.

- możliwość przewidywania ludzkiego postępowania (ocena stopnia resocjalizacji czy demoralizacji/degradacji społecznej),
- porównywanie poziomu recydywy w różnych okresach,
- ustalenie predyktorów pozytywnego efektu resocjalizacji.

Mówiąc o powrotności do przestępstwa wychowanków zakładów poprawczych najczęściej wiążemy ją ze skutecznością resocjalizacji, programów terapeutycznych czy pracy specjalistów w tym zakresie. W związku z trudną sytuacją ekonomiczną kraju, efektywność przelicza się również na poświęcane na nią środki finansowe szukając najskuteczniejszych a zarazem najtańszych metod.

Obliczanie zatem wskaźników powrotności do przestępstwa nie powinno być celem samym w sobie, gdyż sposób i metodologia jego obliczania zależy od zamierzeń badawczych. Wskaźnik taki jest więc bardziej środkiem do osiągnięcia innych celów. Przykładem niech będzie próba odpowiedzi na pytanie „Czy nieumyślne popełnienie przestępstwa świadczy o powtarzalności zabronionych prawem zachowań?” Z matematycznego czy statystycznego punktu widzenia – tak. Ale z punktu widzenia badania np. wpływu sytuacji materialnej na zwiększanie się liczby kradzieży, przestępstwa popełnione nieumyślnie nie mają większego znaczenia.

Metodologicznie jest poprawne zatem każde ocenianie powrotności do przestępstwa pod warunkiem jego dostosowania do ostatecznego celu badania.

3. REGULACJE PRAWNE ORGANIZACJI I FUNKCJONOWANIA ZAKŁADÓW POPRAWCZYCH

3.1. Zakłady poprawcze w Polsce w XX w.

Przed wprowadzeniem kodeksu karnego w 1932 r., w Polsce funkcjonowały, powołane Ustawą o zakładach wychowania przymusowego, zakłady wychowawczo-poprawcze. Pierwsze zakłady poprawcze, wydzielone z poprzedzających ich instytucji, powstały po wprowadzeniu Kodeksu. Przed rozpoczęciem II Wojny Światowej utworzono 8 takich zakładów, w tym trzy dla dziewcząt. Po jej zakończeniu, funkcjonowanie placówek trzeba było zorganizować na nowo. Już w 1946 r. utworzono trzy zakłady poprawcze, które podlegały Ministerstwu Bezpieczeństwa Publicznego. Po przejęciu ich przez Ministerstwo Sprawiedliwości utworzono kolejne i pod koniec lat 70. ubiegłego wieku było ich blisko 40.

Zakłady zostały podzielone ze względu na płeć wychowanków, wiek, stopień rozwoju umysłowego i wykoślenia społecznego oraz stan zdrowia psychicznego. W latach 70. XX w. w Polsce funkcjonował poniższy podział:

- oddzielne zakłady dla dziewcząt oraz chłopców w przedziale wiekowym od 13–15 lat o normalnym rozwoju umysłowym,
- zakłady dla dziewcząt powyżej 15. roku życia, o normalnym rozwoju umysłowym,
- zakłady dla chłopców powyżej 15. roku życia, o normalnym rozwoju umysłowym oraz niezbyt głębokim stopniu wykoślenia społecznego,
- zakłady dla chłopców ze znacznymi opóźnieniami w nauce (nieupośledzonych umysłowo),

- zakłady dla chłopców z głębokim wykojeniem społecznym (zakłady specjalne o surowym rygorze),
- oddzielne zakłady dla dziewcząt oraz chłopców upośledzonych umysłowo (zakłady specjalne z odpowiednimi szkołami),
- zakłady dla chłopców ze stwierdzonymi odchyleniami psychicznymi (zakłady typu leczniczo-wychowawczego).

Zasady pobytu nieletnich zostały uregulowane najpierw Regulaminem zakładów poprawczych z 1951 r., a następnie jego nowelizacją z 1983 r.

W strukturze resortu sprawiedliwości funkcjonuje obecnie 35 zakładów dla nieletnich, w tym 3 dla dziewcząt, tj. 27 zakładów poprawczych i 16 schronisk dla nieletnich (w tym 8 to tylko schroniska dla nieletnich, a pozostałe to placówki łączone: zakłady poprawcze ze schroniskami dla nieletnich). Dysponują one 1903 miejscami, w tym 1713 dla chłopców oraz 190 dla dziewcząt. W jednostkach tych prowadzone są szkoły podstawowe, gimnazja oraz szkoły ponadgimnazjalne. Kadre stanowią pracownicy niebędący nauczycielami (administracji, świadczący usługi medyczne oraz obsługi) nauczyciele, wychowawcy, psychologowie, pedagodzy i inni specjaliści (w łącznej liczbie etatów 2282¹).

3.2. Rodzaje zakładów poprawczych

Zakład poprawczy stanowi najsurowszy środek, jaki może być zastosowany w stosunku do nieletnich, a decyzja o jego wykonaniu zapada w sytuacji, gdy wcześniej zastosowane środki wychowawcze nie osiągnęły zamierzonych celów, a więc określonych zmian w postawach i zachowaniu nieletniego. Innymi powodami umieszczenia nieletnich w zakładzie poprawczym są: wysoki stopień demoralizacji oraz przypuszczenie, iż łagodniejsze środki nie odniosą zamierzonych skutków.

Do zakładów poprawczych przyjmowani są nieletni w przedziale wiekowym od 13 do 17 lat², którzy mogą tam przebywać do momentu ukończenia 21. roku życia. Ze względu na uwarunkowania psychofizyczne oraz stopień demoralizacji zakłady poprawcze dzielą się na zakłady³:

- resocjalizacyjne o charakterze otwartym, półotwartym, zamkniętym i o wzmożonym nadzorze wychowawczym;
- resocjalizacyjno-rewalidacyjne;
- resocjalizacyjno-terapeutyczne.

Do zakładów resocjalizacyjnych o charakterze otwartym kieruje się nieletnich, którzy przebywali już w schronisku dla nieletnich, ale nie identyfikują się z podkulturą więzienną, wyrażają wolę uczestnictwa w procesie resocjalizacji, a ich zachowanie przemawia za umieszczeniem w zakładzie tego typu. Do zakładów otwartych mogą być również przeniesieni wychowankowie z zakładów półotwartych, jeżeli ich zachowanie i wskazania zespołu psychologiczno-pedagogicznego za tym przemawiają. Grupy wychowawcze powinny liczyć do 12 wychowanków.

¹ Dane Ministerstwa Sprawiedliwości prezentowane na oficjalnej stronie internetowej.

² Art. 1 § 1 pkt 2 ustawy z 26.10.1982 r. o postępowaniu w sprawach nieletnich (Dz. U. z 2014 r. poz. 382).

³ Rozporządzenie Ministra Sprawiedliwości z 17.10.2001 r. w sprawie zakładów poprawczych i schronisk dla nieletnich (Dz. U. z 2014 r. poz. 1054 ze zm.).

Do zakładów resocjalizacyjnych o charakterze półotwartym kieruje się nieletnich, którzy nie zostali zakwalifikowani do zakładów resocjalizacyjnych innego typu, a także wychowanków przebywających w zakładach innego typu, których dalszy proces resocjalizacji powinien przebiegać w warunkach zakładu półotwartego. Grupa wychowawcza powinna liczyć do 10 osób.

Zakłady zamknięte przeznaczone są dla wielokrotnych uciekinierów z zakładów otwartych i półotwartych, których przyczyną nie były sprawy losowe lub złe traktowanie przez innych wychowanków, jeżeli podejmowane w stosunku do nich działania resocjalizacyjne nie przyniosły pozytywnych skutków. Grupa wychowawcza powinna liczyć do 8 wychowanków.

Do zakładów o wzmożonym nadzorze wychowawczym kieruje się nieletnich o wysokim stopniu demoralizacji określonym przez sąd a także wychowanków, którzy dezorganizują pracę w zakładach innego typu po ukończeniu przez nich 16 lat, a w sytuacjach wyjątkowych lat 15. Wzmożony nadzór wychowawczy polega na stosowaniu w pracy resocjalizacyjnej z wychowankiem indywidualnych oddziaływań korekcyjnych, w tym oddziaływań w warunkach czasowego ograniczenia kontaktów z grupą wychowawczą. W przypadku poważnej dezorganizacji przez wychowanka przebiegu zajęć szkolnych lub warsztatowych, nawoływania innych do nieposłuszeństwa, zbiorowej ucieczki lub niszczenia mienia powodującego groźne zakłócenie porządku obowiązującego w zakładzie dyrektor zakładu może czasowo zawiesić udział wychowanka w zajęciach szkolnych lub warsztatowych oraz czasowo ograniczyć jego kontakty z grupą wychowawczą, zapewniając indywidualny tok nauczania i proces jego resocjalizacji⁴.

Wychowanek, wobec którego zastosowano czasowe ograniczenie kontaktów z grupą wychowawczą, powinien przebywać w jednoosobowym pomieszczeniu spełniającym warunki pomieszczenia mieszkalnego. W zakładzie, nauczanie, szkolenie zawodowe, zatrudnienie, a także zajęcia w czasie wolnym od nauki i pracy prowadzi się na terenie tego zakładu. W przypadkach uzasadnionych względami wychowawczymi dla wychowanka wykazującego poprawę w zachowaniu mogą być organizowane zajęcia poza zakładem pod bezpośrednim nadzorem pracownika zakładu. Grupa wychowawcza powinna wynosić do 4 wychowanków.

Do zakładów resocjalizacyjno-rewalidacyjnych kieruje się nieletnich upośledzonych umysłowo, a liczba wychowanków w grupie powinna wynosić 8. Kształcenie ogólne i zawodowe prowadzone jest zgodnie z programem przeznaczonym dla młodzieży upośledzonej umysłowo.

Do zakładów resocjalizacyjno-terapeutycznych kieruje się nieletnich z zaburzeniami neuropsychicznymi i innymi zaburzeniami osobowości, a liczba wychowanków w grupie powinna wynosić do 6 osób. W zakładach tego typu prowadzone jest leczenie, rehabilitacja i readaptacja nieletnich uzależnionych od środków psychoaktywnych, którzy zostali tam skierowaniu w oparciu o diagnozę sporządzoną przez lekarza i psychologa, a którzy nie wymagają leczenia w stacjonarnym zakładzie opieki zdrowotnej. Rehabilitacja wychowanków zmierza do eliminacji przyczyn i skutków uzależnienia, uzyskania trwałej abstynencji oraz zmiany postaw i zachowań nieletnich w kierunku społecznie pożądanym.

⁴ Rozporządzenie Ministra Sprawiedliwości z 17.10.2001 r. w sprawie zakładów poprawczych i schronisk dla nieletnich (Dz. U. z 2014 r. poz. 1054 ze zm.).

Tabela 1. Lista zakładów poprawczych		
Nazwa Placówki	Rodzaj placówki	liczba miejsc
Zakład Poprawczy w Zawierciu	resocjalizacyjny – półotwarty dla dziewcząt	50
Zakład Poprawczy w Warszawie – Falenicy	resocjalizacyjny – półotwarty dla dziewcząt	30
Zakład Poprawczy w Koronowie	resocjalizacyjny – półotwarty dla dziewcząt	30
Młodzieżowy Ośrodek Adaptacji Społecznej w Szubinie	resocjalizacyjny otwarty dla chłopców	60
Młodzieżowy Ośrodek Adaptacji Społecznej w Studzieńcu	resocjalizacyjny otwarty dla chłopców	78
Młodzieżowy Ośrodek Adaptacji Społecznej w Koszalinie	resocjalizacyjny otwarty dla chłopców	84
Zakład Poprawczy w Kcyni	resocjalizacyjny – półotwarty dla chłopców	60
Zakład Poprawczy w Barczewie	resocjalizacyjny – półotwarty dla chłopców	33
Zakład Poprawczy w Laskowcu	resocjalizacyjny – półotwarty dla chłopców	48
Zakład Poprawczy w Mrozach	resocjalizacyjny – półotwarty dla chłopców	20
Zakład Poprawczy w Świdnicy	resocjalizacyjny – półotwarty dla chłopców	48
Zakład Poprawczy w Głogowie	resocjalizacyjny – półotwarty dla chłopców	48
Zakład Poprawczy w Jerzmanicach – Zdroju	resocjalizacyjny – półotwarty dla chłopców	72
Zakład Poprawczy w Poznaniu	resocjalizacyjny – półotwarty dla chłopców	72
Zakład Poprawczy w Konstanczynie Łódzkim	resocjalizacyjny – półotwarty dla chłopców	48
Zakład Poprawczy w Gdańsku-Oliwie	resocjalizacyjny – półotwarty dla chłopców	30
Zakład Poprawczy w Ostrowcu Świętokrzyskim	resocjalizacyjny – półotwarty dla chłopców	50
Zakład Poprawczy w Pszczynie-Łące	resocjalizacyjny – półotwarty dla chłopców	55
Zakład Poprawczy i Schronisko dla Nieletnich w Raciborzu	resocjalizacyjny – półotwarty dla chłopców	44
Zakład Poprawczy w Białymstoku	resocjalizacyjno-terapeutyczny: dla uzależnionych od środków odurzających lub psychotropowych – dla chłopców	48
Zakład Poprawczy w Świeciu n/Wisłą	resocjalizacyjno-terapeutyczny dla nieletnich z zaburzeniami rozwoju osobowości na tle uszkodzenia CUN – dla chłopców	24
Zakład Poprawczy w Tarnowie	resocjalizacyjno-rewalidacyjny dla chłopców upośledzonych umysłowo	36
Zakład Poprawczy w Witkowie	resocjalizacyjno-rewalidacyjny dla chłopców upośledzonych umysłowo	54
Zakład Poprawczy w Sadowicach	resocjalizacyjno-rewalidacyjny dla chłopców upośledzonych umysłowo	75
Zakład Poprawczy w Grodzisku Wlkp.	resocjalizacyjny o wzmożonym nadzorze wychowawczym	24
Zakład Poprawczy w Trzemesznie	resocjalizacyjny o wzmożonym nadzorze wychowawczym	24
Zakład Poprawczy w Nowem n/Wisłą	resocjalizacyjny zamknięty, dla wielokrotnych uciekinierów z zakładów resocjalizacyjnych otwartych lub półotwartych	32

Głównym celem i zadaniem zakładów poprawczych jest resocjalizacja nieletnich, zakładająca zmianę ich postaw w kierunku społecznie pożądanym oraz zapewniającym im prawidłowy rozwój osobowości, jak również kształtowanie pozytywnych zainteresowań i motywacji oraz odpowiedniego systemu wartości i przestrzegania ustalonych zasad współżycia. Zadania te realizowane są poprzez następujące działania wychowawcze:

- nauczanie,
- wychowanie,
- przygotowanie do zawodu,
- organizacja wolnego czasu.

Oprócz wyżej wymienionych, zakłady poprawcze realizują następujące cele szczegółowe:

- eliminacja czynników wywołujących zaburzone stany osobowości,
- kształtowanie odpowiednich stanów osobowości poprzez likwidację negatywnych zmian wywołanych wspomnianymi wyżej czynnikami,
- utrwalenie uzyskiwanych rezultatów resocjalizacji,
- inspirowanie jednostek do samowychowania.

3.3. Organizacja zakładów oraz proces wychowania i kształcenia

Według Rozporządzenia Ministra Sprawiedliwości, w skład zakładu poprawczego wchodzi:

- internat,
- szkoła (szkoły),
- warsztaty szkolne (gospodarstwo pomocnicze),
- zespół diagnostyczno-korekcyjny,
- inne działy zapewniające realizację zadań zakładu.

Praca wychowawcza zakładu poprawczego powinna zmierzać do ukształtowania u wychowanka właściwych postaw moralnych, prawidłowej hierarchii wartości, poczucia odpowiedzialności za własne czyny. Powinna ona także rozwijać oraz kształtować jego zainteresowania.

Organizacja pobytu wychowanków zakładu poprawczego powinna uniemożliwiać samowolne oddalanie się wychowanków. Na teren zakładu prawo wstępu poza wychowankami i pracownikami mają tylko osoby uprawnione. Jeżeli wychowanek swoim zachowaniem zagraża bezpieczeństwu zakładu, mogą być stosowane wobec niego środki przymusu bezpośredniego takie jak: użycie siły fizycznej, umieszczenie w izbie izolacyjnej, założenie pasa obezwładniającego lub kaftana bezpieczeństwa. Stosowanie każdego ze środków przymusu bezpośredniego powinno być adekwatne do stopnia zagrożenia i może być stosowane dopiero po uprzednim ostrzeżeniu o możliwości jego użycia i tylko w razie, gdy inne oddziaływania, np. psychologiczno-pedagogiczne, nie odniosą oczekiwanego skutku.

3.4. Przyjęcie nieletniego do zakładu

Po uprawomocnieniu się orzeczenia o umieszczeniu nieletniego w zakładzie poprawczym sąd wystawia skierowanie i nakaz przyjęcia do określonego zakładu.

Przyjęcie poprzedzają rozmowy dyrektora, a następnie psychologa odpowiedzialnego za resocjalizację z nieletnim. Wychowanek zostaje poinformowany o prawach, obowiązkach i warunkach pobytu.

Wychowanek ma prawo do:

- 1) zapoznania się z przysługującymi mu prawami,
- 2) zapoznania się z obowiązkami,
- 3) właściwej opieki i warunków pobytu, zapewniających higienę, bezpieczeństwo, ochronę przed wszelkimi formami przemocy fizycznej bądź psychicznej, oraz ochrony i poszanowania jego godności osobistej,
- 4) świadczeń zdrowotnych, opieki psychologicznej i socjalnej,
- 5) życzliwego traktowania,
- 6) wykonywania praktyk i korzystania z posług religijnych,
- 7) ochrony więzi rodzinnych,
- 8) wysyłania i otrzymywania korespondencji,
- 9) poszanowania prywatności, z ograniczeniami wynikającymi z rodzaju zakładu,
- 10) uczestniczenia w życiu zakładu,
- 11) składania próśb, skarg, wniosków i odwołań do organu właściwego do ich rozpatrywania.

Korzystanie przez wychowanka z przysługujących mu praw nie może naruszać praw innych osób oraz zakłócać ustalonego w zakładzie porządku.

Wychowanek jest obowiązany do:

- 1) uczestniczenia w procesie kształcenia i wychowania,
- 2) przestrzegania ustalonego w zakładzie regulaminu,
- 3) przestrzegania zasad współżycia społecznego,
- 4) przestrzegania zasad bezpieczeństwa na terenie zakładu,
- 5) posłuszeństwa wobec przełożonych, poprawnego traktowania innych wychowanków oraz innych osób,
- 6) dbałości o stan zdrowia i higienę osobistą,
- 7) dbałości o kulturę osobistą i kulturę słowa,
- 8) sprzątanía pomieszczeń, w których przebywa, i utrzymywania w nich należytego porządku,
- 9) wykonywania prac pomocniczych o charakterze porządkowym związanych z funkcjonowaniem zakładu,
- 10) uzyskania zgody dyrektora na opuszczenie zakładu,
- 11) terminowych powrotów z urlopów i przepustek.

Za nienaganne wypełnianie swoich obowiązków wychowanek może otrzymać nagrody. Nagrodami są:

- 1) pochwała,
- 2) pochwała wobec wychowanków,
- 3) list pochwalny do rodziców (opiekunów),
- 4) zezwolenie na rozmowę telefoniczną na koszt zakładu,
- 5) zezwolenie na dodatkowe odwiedziny,
- 6) przyznanie nagrody rzeczowej lub pieniężnej,
- 7) podwyższenie kieszonkowego,

- 8) zgoda na wykonanie przedmiotu lub usługi w warsztatach szkolnych na potrzeby wychowanka,
- 9) zgoda na udział w imprezach, zajęciach i szkoleniach poza zakładem,
- 10) zgoda na uczęszczanie do szkoły poza zakładem,
- 11) zgoda na posiadanie wartościowych przedmiotów,
- 12) skrócenie, zawieszenie lub darowanie uprzednio wymierzonej kary,
- 13) list pochwalny do sądu,
- 14) udzielenie przepustki do 3 dni,
- 15) udzielenie urlopu,
- 16) umieszczenie poza zakładem na mocy art. 90 u.p.n. ze względów wychowawczych lub szkoleniowych,
- 17) przedstawienie do warunkowego zwolnienia na mocy art. 86 ustawy.

O przyznaniu nagrody i wymierzeniu kary decyduje dyrektor zakładu bądź upoważniony przez niego pracownik. Przepustki i urlopy mogą być przyznawane po 3 miesiącach pobytu w zakładzie.

Za zachowania naganne, za naruszenie przepisów zakładowych i nie realizowanie programu resocjalizującego wychowanek może być ukarany. Środkami dyscyplinarnymi są:

- 1) upomnienie,
- 2) upomnienie wobec wychowanków,
- 3) nagana,
- 4) zawiadomienie rodziców (opiekunów) o niewłaściwym zachowaniu wychowanka,
- 5) zakaz rozmów telefonicznych na okres do 1 miesiąca, z wyłączeniem rozmów z rodzicami (opiekunami),
- 6) pozbawienie możliwości uczestniczenia w imprezach na okres do 3 miesięcy,
- 7) obniżenie lub utrata prawa do kieszonkowego na okres do 3 miesięcy,
- 8) cofnięcie zgody na posiadanie wartościowych przedmiotów,
- 9) ograniczenie lub wstrzymanie prawa spotykania się z osobami z zewnątrz, z wyłączeniem rodziców (opiekunów), na okres do 3 miesięcy,
- 10) zakaz wyjść poza teren zakładu na okres do 1 miesiąca,
- 11) zakaz korzystania z przepustek i urlopów na okres do 3 miesięcy,
- 12) zawiadomienie sądu o niewłaściwym zachowaniu wychowanka,
- 13) wstrzymanie wniosku o umieszczenie poza zakładem na mocy art. 90 ustawy,
- 14) wstrzymanie wniosku o przedstawienie do warunkowego zwolnienia na mocy art. 86 ustawy,
- 15) przeniesienie do innego zakładu tego samego rodzaju.

Za jedno przewinienie może być wymierzona tylko jedna kara. Przy wymierzaniu kar pod uwagę należy brać rodzaj i okoliczności czynu, dotychczasową postawę, cechy osobowości i stan zdrowia wychowanka. Wymierzanie kary poprzedza postępowanie wyjaśniające, z którego sporządzany jest protokół dołączany do akt osobowych wychowanka. Wydawana na piśmie decyzja o ukaraniu powinna zawierać określenie przyczyny ukarania, rodzaj kary, czas na jaki została ona wymierzona oraz uzasadnienie.

Podstawą pracy resocjalizacyjnej jest indywidualny plan opracowywany przez wychowawcę wspólnie z wychowankiem, o ile ten nie odmawia współpracy. Zakład zapewnia całodzienne wyżywienie. Wychowanek może korzystać z własnej odzieży, otrzymywać paczki z przedmiotami użytku osobistego, takimi jak książki, ubranie, obuwie oraz pieniądze, którymi dysponuje za zgodą wychowawcy. W uzasadnionych przypadkach zawartość paczki może zostać poddana kontroli. Zakład udziela wychowankowi pomocy w nawiązaniu kontaktu z rodzicami, jednocześnie może zakazać kontaktu z osobami mogącymi wywierać negatywny wpływ na wychowanka.

Przy dwóch zakładach utworzone zostały tzw. hostele, których celem jest stworzenie wychowankowi warunków zbliżonych do rodzinnych, domowych, kontynuowanie nauki, spędzanie wolnego czasu, przygotowanie wychowanka do usamodzielnienia itp. Wychowanek posiada indywidualny program zatwierdzony przez dyrektora zakładu, a także podpisuje umowę określającą czas pobytu w hostelu, odpłatność za pobyt i wyżywienie oraz możliwość ponownego powrotu do zakładu w przypadku nie realizowania programu.

W procesie resocjalizacji ważnym elementem są środki i metody wychowawcze zmierzające do poprawy wychowanka. Powinny być one adekwatne do popełnionego przez wychowanka przestępstwa oraz stopnia jego zdemoralizowania. Metodyka określana jest przez zasady, reguły, dyrektywy postępowania wychowawczego, których efektem powinno być osiągnięcie sukcesu przez wychowanka.

W przypadkach uzasadnionych względami wychowawczymi lub bezpieczeństwa dokonuje się przeszukania pomieszczeń, w których przebywa nieletni. Przeszukania osoby może dokonać tylko osoba tej samej płci. Z przeszukania, przekazania i zniszczenia sporządza się protokół załączany do akt osobowych wychowanka. Korespondencja może być kontrolowana przez dyrektora lub upoważnionego przez niego pracownika, a w razie ujawnienia treści, które mogą ujemnie wpływać na proces resocjalizacji, nie zostaje ona doręczona nieletniemu. O ucieczce wychowanka z zakładu dyrektor ma obowiązek niezwłocznego powiadomienia miejscowej jednostki policji, rodziców lub opiekunów oraz właściwego sądu rodzinnego.

4. REGULACJA PRAWNA ORZEKANIA ŚRODKÓW POPRAWCZYCH I KIEROWANIA NIELETNICH DO ZAKŁADÓW POPRAWCZYCH

Cytowana wyżej ustawa o postępowaniu w sprawach nieletnich z 26.10.1982 r. reguluje przepisy dotyczące orzekania zakładu poprawczego jak również warunkowego zwolnienia oraz opuszczenia go z uwagi na osiągnięcie określonego – przez ustawę – wieku.

Sąd na podstawie art. 10 o postępowaniu w sprawach nieletnich może orzec umieszczenie w zakładzie poprawczym nieletniego, który dopuścił się czynu karalnego, jeżeli przemawiają za tym wysoki stopień demoralizacji oraz okoliczności i charakter czynu, zwłaszcza, gdy inne środki wychowawcze okazały się nieskuteczne lub nie rokują resocjalizacji nieletniego.

Wysoki stopień demoralizacji oceniany jest przez sąd na podstawie kilku czynników. Po pierwsze, w zdecydowanej większości przypadków, co potwierdziły niniejsze badania, wobec nieletnich stosowano już wcześniej środki wychowawcze, które nie okazały się efektywne. W związku z tym prowadzone było wobec nich

postępowanie wykonawcze, z którego sąd czerpie informacje na temat nieletniego. Wiąże się to na ogół z nadzorem kuratora, który ma obowiązek składania okresowych sprawozdań z pełnionego nadzoru.

Po drugie, w postępowaniu poprawczym a więc takim, kiedy sąd bierze pod uwagę możliwość orzeczenia środka poprawczego, obligatoryjnie nieletni jest kierowany na badania do Rodzinnego Ośrodka Diagnostyczno-Konsultacyjnego, gdzie biegli psycholog, pedagog, psychiatra oceniają stopień jego demoralizacji a także przedstawiają wnioski, co do możliwości jego resocjalizacji w warunkach probacyjnych lub też umieszczenia go w zakładzie poprawczym.

Trzecia przesłanka, która mówi o stosowaniu wcześniej środków wychowawczych odwołuje się do prowadzonego wcześniej postępowania wykonawczego, w którym nieletni poddany jest środkom, o którym mowa w art. 6 o postępowaniu w sprawach nieletnich. Jeżeli nie przyniosły one pozytywnego skutku a nieletni popełnił czyn karalny, sąd nie stosuje już środków wychowawczych, lecz poprawczy. Na zasadzie art. 11 ustawy, umieszczenie w zakładzie poprawczym sąd może warunkowo zawiesić, ustalając okres próby, w trakcie, którego stosuje środki wychowawcze. Środkiem tym jest na ogół nadzór kuratora, przy czym środek ten różni się od samoistnego nadzoru kuratora, dodatkowym czynnikiem motywującym do osiągnięcia poprawy w postaci perspektywy umieszczenia w zakładzie poprawczym na podstawie art. 11 § 3 ustawy⁵.

Umieszczenie w zakładzie następuje na wniosek kuratora, który ocenia, czy w okresie próby nastąpiła poprawa czy dalsza demoralizacja nieletniego oraz czy nieletni wypełnia nałożone na niego zobowiązania. Nowelizacja ustawy o postępowaniu w sprawach nieletnich wprowadziła obligatoryjność odwołania przez sąd zawieszenia orzeczonego zakładu poprawczego, jeżeli nieletni popełnił czyn karalny określony w art. 134, art. 148 § 1, 2 lub 3, art. 156 § 1 lub 3, art. 163 § 1 lub 3, art. 166, art. 173 § 1 lub 3, art. 197 § 3, art. 252 § 1 lub 2 oraz w art. 280 k.k. i jednocześnie nie ma podstaw, aby odpowiadał jako osoba dorosła w postępowaniu karnym. Podstawy takie, to ukończenie 17 lat lub też 15 kiedy odpowiada na podstawie art. 10 § 2 k.k.

Niniejsze opracowanie dotyczy badania nieletnich, którzy uzyskali warunkowe zwolnienie z zakładu poprawczego lub opuścili go w związku z osiągnięciem wieku 21 lat. Na zasadzie art. 86 ustawy, sąd może zwolnić nieletniego, jeżeli postępy w jego wychowaniu będą pozwalały przypuszczać, że po zwolnieniu nie popełni kolejnego przestępstwa. Nieletni nie może otrzymać warunkowego zwolnienia przed upływem pół roku od umieszczenia w zakładzie, przy czym do czasu pobytu w zakładzie, sąd może wziąć pod uwagę czas pobytu w schronisku dla nieletnich. Udzielając nieletniemu warunkowego zwolnienia, sąd ustala okres próby, który wynosi od roku do lat trzech, a w czasie próby stosuje środki wychowawcze. Okres

⁵ Jeżeli w okresie próby zachowanie nieletniego wskazuje na dalszą demoralizację albo, jeżeli nieletni uchyla się od wykonywania nałożonych na niego obowiązków lub od nadzoru, sąd rodzinny może odwołać warunkowe zawieszenie i zarządzić umieszczenie nieletniego w zakładzie poprawczym. W razie popełnienia przez nieletniego czynu karalnego określonego w art. 134, art. 148 § 1, 2 lub 3, art. 156 § 1 lub 3, art. 163 § 1 lub 3, art. 166, art. 173 § 1 lub 3, art. 197 § 3, art. 252 § 1 lub 2 oraz w art. 280 kodeksu karnego i braku podstaw do rozpoznawania sprawy przez sąd właściwy według przepisów Kodeksu postępowania karnego, sąd rodzinny odwołuje warunkowe zawieszenie i zarządza umieszczenie nieletniego w zakładzie poprawczym.

próby nie może trwać dłużej niż do ukończenia przez nieletniego 21 lat. Jeżeli w trakcie próby nieletni uległ ponownie demoralizacji, nie stosuje się do nałożonych przez sąd zobowiązań lub też uchyla się od nadzoru, wobec niego sąd może zarządzić ponowne umieszczenie w zakładzie.

Po ponownym umieszczeniu w placówce, warunkowe zwolnienie może nastąpić dopiero po upływie roku.

Jeżeli nieletni przebywa w zakładzie poprawczym i ukończy 21 lat, z mocy prawa powinien zostać zwolniony. Główną podstawą prawną jest art. 1 § 1 pkt 3 u.p.n., zgodnie z którym wykonywanie środka poprawczego trwa do czasu ukończenia 21 lat.

5. OPIS PRÓBY

Przebadano 243 wychowanków z 19 zakładów poprawczych. W tym 3 placówki zajmowały się resocjalizacją dziewcząt a pozostałe chłopców.

Tabela 2 Zakłady poprawcze i liczba wychowanków, którzy opuścili placówkę w 2005 r.		
Zakład poprawczy w:	Liczba nadesłanych spraw	Odsetek zbadanych akt
Barczewie	7	2,9
Białymstoku	2	0,8
Falenicy	7	2,9
Grodzisku Wlkp.	7	2,9
Jarzmienicach Zdroju	24	9,9
Kcyni	14	5,8
Konstantynowie Łódzkim	17	7,0
Koronowie	10	4,1
Laskowcu	11	4,5
Mrozach	7	2,9
Ostrowcu Świętokrzyskim	23	9,5
Pszczynie	23	9,5
Sadowicach	14	5,8
Studzieńcu	21	8,6
Świeciu	7	2,9
Tarnowie	10	4,1
Trzemiesznie	9	3,7
Witkowie	6	2,5
Zawierciu	1	0,4
Ogółem	243	100

Większość (82%) badanych opuszczała zakład poprawczy w związku z warunkowym zwolnieniem. Tylko 18% wychowanków przebywało w placówce do momentu osiągnięcia 21 lat.

Najliczniejszą grupę badanych (79 osób – 32%) stanowiły osoby, które w zakładzie poprawczym przebywały od 1 roku do 2 lat. Powyżej 2 lat, ale krócej niż 3 lata spędziło w izolacji 55 osób (23%). Od 6 miesięcy do roku przebywało w placówce resocjalizacyjnej 49 wychowanków (20%). Powyżej 3 lat ale krócej niż 5 lat przebywało w zakładzie poprawczym 38 osób (16%). Kilka miesięcy, ale krócej niż pół roku przebywało w warunkach izolacyjnych 15 wychowanków (6%). Najmniej liczną grupę stanowiły osoby, które przebywały w placówce resocjalizacyjnej dłużej niż 5 lat (7 osób – 3%)⁶. Istnieje pogląd, że optymalnym okresem oddziaływania w zakładach poprawczych jest okres do 2 lat. Jest to czas, w którym można skutecznie wpływać na postawy wychowanka. Po tym okresie nieletni już nic nowego w placówkach nie przyswajają. Z tego powodu można uznać, że 16% osób, które przebywały w zakładach poprawczych od 3 do 5 lat oraz 3% tych, którzy spędzili tam więcej niż 5 lat spędziło w placówkach resocjalizacyjnych zbyt dużo czasu.

Wydaje się, że przebywanie w zamkniętej placówce tak długo jak 5 lat i więcej nie wpływa dobrze na przywrócenie nieletniego do społeczeństwa. Wychowanek placówki uczy się tylko, jak dobrze funkcjonować w izolacji a nie nabiera umiejętności, jak dobrze radzić sobie z problemami życia codziennego nie wchodząc w konflikt z prawem.

Znaczna część badanych, bo aż 197 osób (81%), przed umieszczeniem w zakładzie poprawczym przebywała w innych placówkach. W większości przypadków 77% wszystkich badanych, którzy przebywali przed zakładem poprawczym w innej placówce, byli umieszczeni w schroniskach dla nieletnich. Około 15% nieletnich przebywało w młodzieżowych ośrodkach wychowawczych lub szkolno-wychowawczych. Niestety w 8% przypadków nie ustalono miejsca pobytu badanego przed umieszczeniem w placówce resocjalizacyjnej.

Można na tej podstawie wnioskować, że 19% nieletnich⁷, spędziła w różnego rodzaju placówkach prawie połowę swojego życia. Jest to destrukcyjne dla zdobywania przez nich umiejętności prawidłowego funkcjonowania w społeczeństwie.

Ponad połowa badanych (56% – 135 osoby) została umieszczona w zakładzie poprawczym, ponieważ dokonała od 1 do 3 czynów karalnych. W tym tylko jeden czyn zabroniony popełniło 59 osób. Około 21% osób popełniło od 4 do 6 czynów zabronionych, a 9% nieletnich popełniło takich czynów od 7 do 10. Więcej niż 10 czynów o przestępczym charakterze popełniło 14% badanych. Rekordzista został skazany za 65 czynów zabronionych.

Najliczniejszą grupę 191 osób (79%) stanowili Ci, którzy popełnili czyn przeciwko mieniu. Inne przestępstwa popełniło 50 osób (20%). Jednocześnie 23 badanych (9%) popełniło czyn przeciwko mieniu oraz życiu i zdrowiu. O zachowania zabronione przeciwko życiu i zdrowiu oskarżonych było 16 (7%) nieletnich. Czyny o charakterze przestępstw seksualnych popełniło 12 (5%) nieletnich⁸.

5.1. Charakterystyka wychowanków zakładów poprawczych

W większości osobami badanymi były osoby płci męskiej (93%), dziewczęta stanowiły tylko 7% badanej populacji. Wynika to przede wszystkim z faktu, że dziewczęta

⁶ Średnio badani przebywali w placówce resocjalizacyjnej około 2 lat ($M=23,77$). Jednak największa liczba wychowanków przebywała w zakładzie poprawczym 11 miesięcy.

⁷ Zsumowano tu dwie kategorie badanych: osoby, które przebywały w zakładzie poprawczym od 3 do 5 lat oraz te, które przebywały w placówce dłużej niż 5 lat.

⁸ Odsetki nie sumują się do 100% ponieważ jeden badany mógł popełnić więcej niż 1 czyn karalny i mogły to być zachowania o różnych znamionach przestępstwa.

rzadziej trafiają do domów poprawczych, o czym świadczyć może fakt, że w Polsce są tylko 3 placówki przeznaczone dla dziewcząt, tj. Zakład Poprawczy w Koronowie, Falenicy i Zawierciu.

Najczęściej osoby, które rozpoczynały pobyt w zakładzie poprawczym miały od 16 do 17 lat (53%). Jako osiemnastolatki trafiło do placówki już 38% badanych, a tylko 9% miało od 14 do 15 lat rozpoczynając pobyt w zakładzie.

5.1.1. Środowisko rodzinne nieletniego

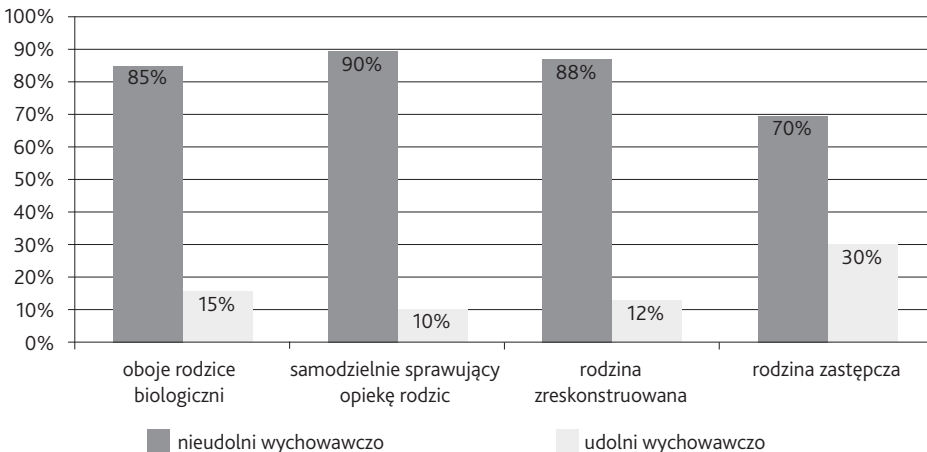
Jednym z ważniejszych czynników wpływających na nieprzystosowanie społeczne nieletnich jest środowisko rodzinne, w jakim wzrastają. W niniejszym badaniu z akt zakładów poprawczych uzyskano informacje na temat rodziny w 239 przypadkach.

Większość, bo aż około 156 (65%) wychowanków zakładu poprawczego przed trafieniem do placówki wychowywało się w rodzinie pełnej. W tym aż 76% nieletnich wychowywanych w pełnych rodzinach miało oboje biologicznych rodziców, a około 24% badanych pochodziło z zrekonstruowanych rodzin. Tylko 61 osób (26%) było przed trafieniem do zakładu poprawczego wychowywanych przez samotnego rodzica. Z tego większość samotnie sprawujących opiekę rodziców stanowiły matki (77% samotnie wychowujących rodziców). W rodzinie zastępczej bądź adopcyjnej wychowywało się 12 nieletnich (5%). W tym rodzinę zastępczą dla siedmiorga wychowanków (58%) stanowiły bliskie osoby: w pięciu przypadkach były to babcie, jedna ciotka oraz jedna pełnoletnia siostra. Pozostałe 42% wychowujących się w rodzinie zastępczej bądź adopcyjnej stanowiły dzieci, które trafiły do obcych ludzi. Przed pobytem w zakładzie poprawczym 10 (4%) badanych przebywało w domu dziecka.

Z 229 przypadków, gdzie opiekę nad nieletnim sprawowało środowisko rodzinne w większości przypadków (82%) zostało ono uznane za nieudolne wychowawczo. Oceny takiej dokonywali kuratorzy w wywiadach środowiskowych oraz psychologowie przy sporządzaniu opinii.

Wykres 1

Umiejętność wychowawcza rodziców w poszczególnych typach rodzin

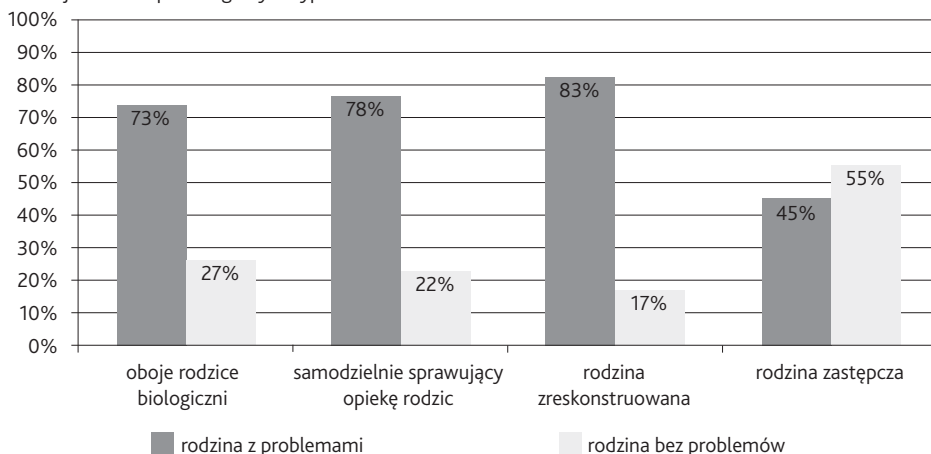


Jak widać na wykresie 1 większość osób sprawujących opiekę nad nieletnimi została uznana przez specjalistów za nieudolnych wychowawczo. I chociaż stosunek osób nieudolnych wychowawczo to tych, którzy za takich nie byli uznani jest zbliżony, to zauważyć można, że rodzice, którzy w pojedynkę borykają się z wychowaniem nieletniego, są najczęściej uznawani za nieudolnych wychowawczo, bo aż w 90%. Najrzadziej zaś oceniano jako nieudolnych wychowawczo członków rodzin zastępczych lub adopcyjnych (70%).

W 222 przypadkach udało się ustalić sytuację materialną rodziny nieletniego. Większość (72%) wychowanków zakładów poprawczych pochodziła z rodzin borykających się z problemami materialnymi. W około 26% rodzin sytuację materialną uznano za dobrą, a w przypadku 2% za bardzo dobrą. W aktach zakładów poprawczych były również informacje dotyczące funkcjonowania rodziny. Na ich podstawie określono, czy rodzina zmagająca się z takimi problemami, jak: alkoholizm, narkomania, przestępczość, przemoc, przewlekłe choroby, zaburzenia psychiczne, awantury. Analiza ta będzie dotyczyć wszystkich nieletnich, nawet tych, którzy przebywali w domu dziecka, ponieważ uznano, że spotkanie się kiedykolwiek z tak poważnym problemem odciska piętno na psychice dziecka oraz na jego funkcjonowaniu. Wśród 178 rodzin, gdzie występował problem, najliczniejszą grupę badanych stanowili nieletni, w rodzinach których jednocześnie występowało od 3 do 4 problemów (48%). Od 1 do 2 problemów występowało w 41% rodzin, w których stwierdzono problem. Najmniej liczną grupę stanowiły te rodziny, w których tych problemów zaobserwowano od 5 do 6 (11%)⁹.

Wykres 2

Funkcjonowanie poszczególnych typów rodzin



Z problemem alkoholowym bliskiej osoby zetknęło się 153 (63% badanych) wychowanków zakładu poprawczego. Z tego problem ten w 90 przypadkach (59%) dotyczył jednego członka rodziny. Przeważali w tej grupie ojcowie, których było 75 co stanowi 83% grupy, w której alkoholizm dotykał jednego członka rodziny.

⁹ Średnio na jednego badanego przypadało 5,83 problemów.

Z alkoholizmem większej liczby osób w rodzinie borykało się 63 nieletnich (41%). Ponad 65% nieletnich miało obydwój rodziców nadużywających alkoholu¹⁰.

Tabela 3
Nadużywanie alkoholu przez członków rodziny wychowanka zakładu poprawczego.

Nadużywający alkoholu	Liczba	%
Ojciec	75	49,0
Matka	11	7,8
Obydwój rodzice	48	31,4
Wszyscy członkowie rodziny	9	5,9
Rodzeństwo	2	1,3
Ojciec i rodzeństwo	4	2,6
Matka i rodzeństwo	3	1,3
Inna osoba ¹	1	0,7
Razem	153	100

¹ Zazwyczaj pod hasłem inna bliska osoba krył się ojczym nieletniego, ale też zdarzali się dziadkowie.

Problem przestępczości bliskiego członka rodziny występował w 118 (49%) rodzinach nieletnich. Najczęściej kryminalną przeszłość miał ojciec badanego (42% z rodzin gdzie występowała przestępczość). Około 34% przypadków przestępcze działania dotyczyły rodzeństwa nieletniego, a w około 13% całych rodzin tj. rodziców i rodzeństwa. Matki oraz inne bliskie osoby rzadziej popadały w konflikt z prawem (11%).

Problem z narkotykami stwierdzono wśród 7 rodzin osób badanych (3%). Dotyczył on w większości rodzeństwa nieletniego.

Przemoc w rodzinie tuż przed umieszczeniem w zakładzie poprawczym miała miejsce w 82 rodzinach osób badanych (34%). Najczęściej sprawcą znęcania się psychicznego i fizycznego nad członkami rodziny był ojciec (71%). Obydwój rodzice znęcali się nad dziećmi w 19% rodzin, w których występowała przemoc. Matki były uznane za sprawczynie znęcania się w 6% przypadków. Pozostałe 4% dotyczyło rodzeństwa nieletniego, które stosowało przemoc w stosunku do członków rodziny.

Zaburzenia psychiczne występowały w 28 rodzinach (11%). W większości przypadków dotyczyły matek osób badanych (72%) i były to stany depresyjne bądź nerwice. W 21% rodzin, gdzie wystąpiły zaburzenia psychiczne dotyczyły one ojców. Najrzadziej takie choroby dotyczyły rodzeństwa, bo tylko w 7%.

Przewlekłe choroby, takie jak choroby serca, cukrzyca lub też inwalidztwo z powodu defektu ciała występowało w 46 rodzinach osób badanych (19%). Matki były chore w 33% rodzin z tym problemem, ojcowie w 30%. Obydwój rodzice byli przewlekłe chorzy aż w 24% rodzin z tym problemem. Pozostałe 13% dotyczyło choroby rodzeństwa lub innych bliskich członków rodziny.

¹⁰ Problem z alkoholem członków rodziny nieletniego obrazuje tabela 3.

W 89 (37%) rodzinach występowały częste awantury i kłótnie. Sprawcami zakłócania spokoju rodziny w większości przypadków byli ojcowie (51%). W około 45% rodzin w konflikcie byli oboje rodzice. Pozostałe 4% przypadków dotyczyło innych bliskich osób.

Wśród 178 rodzin, w których wystąpiły problemy odnotowano w 33% interwencje policji.

Z opinii psychologów lub wywiadów kuratorów udało się w 199 przypadkach określić atmosferę panującą w domu nieletniego. W większości przypadków (68%) uznano stosunki między członkami rodziny za dobre bądź poprawne. W pozostałych 32% przypadków uznano, że atmosfera w rodzinie jest zaburzona przez częste konflikty bądź przemoc. Jak już wspomniano wcześniej aż 73% wychowanków zakładów poprawczych wychowywało się w rodzinach, gdzie było zaburzone prawidłowe funkcjonowanie, co doprowadziło tych młodych ludzi do zachowań niezgodnych z normami społecznymi.

5.1.2. Doświadczenia szkolne

Ponad 74% badanych uczyło się w systemie dziennym, a tylko 3% w wieczorowym. Około 18% nieletnich uczyło się w szkołach specjalnych. Tylko 1% badanych uczył się wykonywania zawodu. Pozostałe 4% badanych nie uczyło się ani nie pracowało.

Wśród 233 uczniów, większość badanych chodziła do gimnazjum (64%). Do szkoły podstawowej chodziło 22% nieletnich, do zasadniczej szkoły zawodowej 12% i do średniej szkoły tylko 2% badanych.

Odnosnie 226 badanych udało się ustalić, jak sobie radzili w szkole. Przeważająca część nieletnich, bo aż 214 osób (95%) miała problemy w szkole. Najbardziej liczną grupę stanowiły osoby, które notorycznie opuszczały szkołę (94% tych, co mieli problemy w szkole). Słabe wyniki w nauce miało 93% osób mających problemy w szkole, a 86% nieletnich powtarzało klasę. Problem z agresją skierowaną do rówieśników miało 26% badanych a z agresją w stosunku do nauczycieli 30%¹¹.

5.1.3. Demoralizacja nieletnich

W opiniach psychologicznych bądź wywiadach kuratorskich znaleziono informacje na temat demoralizacji osób badanych. Około 77% nieletnich uznano za osoby zdemoralizowane. W przypadku niespełna 1% badanych nie stwierdzono oznak demoralizacji. Niestety w stosunku do 22% nieletnich nie było takiej informacji w aktach zakładu poprawczego. Wśród osób zdemoralizowanych przeważali Ci, u których proces ten się stale pogłębiał (79%). Tylko u 6% uznano, że ten proces jest stały. W pozostałych 15% nie ustalono zmian w nasileniu demoralizacji.

Wśród 187 osób zdemoralizowanych przeważały te, u których stopień demoralizacji określono jako wysoki (57%). Średni stopień demoralizacji stwierdzono u 13% badanych, a niski już tylko u 5%. W przypadku 25% badanych nie ustalono stopnia demoralizacji.

¹¹ Procenty nie sumują się do 100, ponieważ zazwyczaj jedna osoba badana miała kilka problemów szkolnych jednocześnie.

Podczas tworzenia wskaźnika demoralizacji zwracano uwagę na wszelkie zachowania nieletniego, które mogłyby świadczyć o jego demoralizacji. Szczególną uwagę zwracano na takie zachowania, jak wcześniejsze popełnienie czynu karalnego, spożywanie alkoholu, zażywanie narkotyków, uprawianie nierządu, włóczęgostwo i ucieczki z domu, udział w grupach przestępczych, skłonność do agresji, notoryczne wagary.

Tabela 4
Zachowania świadczące o demoralizacji

Zachowanie nieletniego przed zakładem poprawczym	Liczba osób, które takie zachowanie prezentowały	% wszystkich badanych ¹
Popęlnienie czynu karalnego	167	68,7
Spożywanie alkoholu	170	70,0
Zażywanie narkotyków	111	45,7
Uprawianie nierządu	3	1,2
Włóczęgostwo/ucieczki z domu	127	52,3
Udział w grupach przestępczych	60	24,7
Skłonność do agresji	101	41,6
Wagarowanie	201	82,7

¹ Procenty nie sumują się do 100%, ponieważ jedna osoba mogła mieć więcej niż jedno zachowanie świadczące o demoralizacji.

Jak wynika z tabeli 4 najliczniejsza grupa badanych miała problem z systematycznym chodzeniem do szkoły oraz z nie spożywaniem alkoholu i przestrzeganiem prawa.

W aktach zakładów poprawczych znajdowały się informacje na temat zachowań demoralizacyjnych 234 nieletnich. Większość, aż 99% badanych osób zachowania takie przejawiała. Tylko 1% nieletnich nie przejawiał wyżej wymienionych zachowań.

Spośród 232 nieletnich, u których stwierdzono zachowanie mogące świadczyć o demoralizacji dominowała grupa osób (44%), u których takich zachowań było 3 lub 4¹².

Kolejną grupę co do liczebności (37%) badanych stanowiły osoby, które znamion demoralizacji miały 5 lub 6. Od 1 do 2 zachowań demoralizacyjnych miało 14% badanych i tylko 5% wykazywało ich od 7 lub 8.

Do najczęściej występujących zachowań świadczących o demoralizacji należało: wagarowanie (201 nieletnich, co stanowi 83% badanych), spożywanie alkoholu (170 osób – 70%), uprzednie popełnienie czynu zabronionego (167 – 69%).

5.1.4. Opinie psychologiczne na temat wychowanków placówek resocjalizacyjnych

Niemal wszyscy wychowankowie, bo 237 osób (98%) zostali zbadani przez psychologa.

¹² Najczęściej na jednego nieletniego przypadało 5 zachowań świadczących o demoralizacji. Średnio zaś tylko 4 (M=4,03).

Testami mierzącymi inteligencje przebadano 171 (72%) badanych. Testami mierzącymi osobowość zbadano 56% osób, które były diagnozowane psychologicznie. Około 75% wychowanków zakładów poprawczych było zbadanych różnego rodzaju testami projekcyjnymi, najczęściej jednak stosowano (42%) test wolnych skojarzeń. Skłonność do agresji zmierzono testem w 27% przypadków. W przypadku 25 wychowanków zastosowano testy organiczne.

W opiniach psychologicznych określono poziom inteligencji 228 osób, z czego tylko 171 (75%) na podstawie badań testowych, u pozostałych 25% badanych poziom inteligencji określono na podstawie wywiadu. Większość nieletnich miała przeciętną inteligencję (42%). Poniżej normy uplasowało się 75 (33%) nieletnich, w tym większość (64% osób z inteligencją poniżej normy) uznana była za osoby upośledzone umysłowo. Wyniki w dolnych granicach normy uzyskało 20% badanych. Tylko u 4% badanych stwierdzono ponad przeciętną inteligencję. Jak widać, ponad połowa wychowanków miała inteligencję niższą niż przeciętna (121 osób – 53%), co stanowiło przyczynę ich kłopotów z nauką.

Osobowość określono w 207 opiniach psychologicznych. U większości badanych (138 – 67%) psycholog stwierdził osobowość niedojrzałą. Jednak uznał też, że w tej grupie osób aż u 75% nieletnich kształtuje się ona nieprawidłowo. Wśród grupy osób, u których stwierdzono osobowość niedojrzałą w 56% psycholog określił cechy, które przeważają w jej rozwoju. W 45 przypadkach uznano, że osobowość kształtuje się z cechami dyssoacjalnymi, a w 28 przypadkach neurotycznymi. U 5 osób stwierdzono regres osobowości. W pozostałych 69 przypadkach (33%) psycholog określił rodzaj osobowości badanego. U 26 nieletnich stwierdzono osobowość prawidłową, u 22 osobowość dyssoacjalną i u 21 neurotyczną.

Jak możemy to zaobserwować w tabeli 5, dominującymi problemami badanych wychowanków zakładów poprawczych były: zaburzenia emocjonalne (68%), brak poczucia winy, samokrytycyzmu (67%) oraz słabe mechanizmy samokontroli (54%).

Innymi informacjami, które były zawarte w opiniach psychologicznych, a zwłaszcza we wnioskach, były informacje na temat rodziny, socjalizacji nieletniego oraz środka, jaki należałoby zastosować wobec badanego.

W połowie wniosków stwierdzono, że zaburzenia zachowania nieletniego wynikają z patologicznego środowiska rodzinnego, złych wzorców w nim panujących oraz zaniedbania. Nieznajomość obowiązujących norm społecznych i moralnych stwierdzono już tylko u 3% badanych.

W 61 opiniach psychologicznych (26% wszystkich opinii) zalecono środek, jakiemu powinien zostać poddany nieletni. Z tego w większości przypadków proponowano resocjalizację w izolacji (79%), a w pozostałych przypadkach (21%) uznano, że najlepszym środkiem byłby dozór kuratora przy zawieszonym zakładzie poprawczym.

W 240 przypadkach w aktach była informacja na temat stanu zdrowia wychowanka zakładu poprawczego. Dobry stan zdrowia stwierdzono u około 79% nieletnich. Tylko u 21 badanych zaobserwowano problemy zdrowotne. Dominowała niepełnosprawność umysłowa, która dotyczyła 41 osób. Pozostałe problemy, takie jak przewlekła choroba lub niepełnosprawność fizyczna występowały już tylko u 7 badanych. Trzy osoby miały problem z moczeniem nocnym.

Tabela 5
Problemy psychologiczne wychowanków zakładów poprawczych

	Liczba osób	Odsetek wszystkich badanych psychologicznie ¹
Skłonność do agresji	103	43,4
Podatność na wpływy	92	38,8
Niska samoocena	47	19,8
Zaburzenia emocjonalne	162	68,3
Trudność znalezienia się w nowej sytuacji	46	19,4
Podwyższony poziom lęku	81	34,1
Słabe mechanizmy samokontroli	129	54,4
Mała odporność na stres	46	19,4
Zaburzenia uczuciowości wyższej	81	34,1
Problemy z relacjami międzyludzkimi	71	30,0
Impulsywność	121	51,0
Autoagresje	38	16,0
Brak poczucia winy, samokrytycyzmu	159	67,1
Uszkodzenie organiczne ²	10	4,2
Zaburzenia wolicjonalno-motywacyjne	16	6,8
Infantyizm	34	14,3
Skłonność do manipulacji i kłamstwa oraz egocentryzm	36	15,2
Zaburzenia zachowania, bunt	28	11,8

¹ Odsetki nie sumują się do 100%, ponieważ jeden badany mógł mieć więcej niż jeden problem.

² Uszkodzenie Centralnego lub Ośrodkowego Układu Nerwowego.

Dwadzieścia pięć osób (10% badanej populacji) miało stwierdzone uzależnienie od alkoholu bądź narkotyków. W grupie tej przeważały osoby uzależnione od narkotyków (12 – 48% uzależnionych). Kolejną grupę stanowiły osoby uzależnione od alkoholu (10 – 40% uzależnionych). Pozostałe 12% nieletnich było uzależnionych jednocześnie od alkoholu i narkotyków.

5.1.5. Wcześniejsza doświadczenia w sądzie rodzinnym badanych osób

Informacje na temat uprzednich doświadczeń w sądzie rodzinnym uzyskano w stosunku do 197 nieletnich ((81% badanej populacji). W większości (57%) mieli oni wcześniej sprawy o popełnienie czynu karalnego. Około 18% miało sprawy o demoralizację. Była też spora grupa (15%) takich osób, które miały sprawy o demoralizację oraz o popełnienie czynu karalnego. Tylko 10% nieletnich nie miało wcześniej spraw w sądzie rodzinnym.

Sprawy o demoralizację miało 65 badanych osób. W większości przypadków, bo aż 77% nieletnich, miało jedną taką sprawę. Tylko 9% badanych miało takich spraw dwie lub więcej. O pozostałych 14% nie udało się uzyskać informacji na ten temat.

W stosunku do 80% badanych, którzy mieli sprawy o demoralizację udało się ustalić, czego one dotyczyły. Około 85% nieletnich miało sprawę o nie realizację obowiązku szkolnego. Pozostali (15%) mieli sprawy o inne rzeczy, takie jak spożywanie alkoholu, popełnienie czynu karalnego przed ukończeniem 13. roku życia, zakłócanie porządku publicznego.

Sprawy w sądzie rodzinnym z powodu popełnienia czynu karalnego miało 141 badanych. Około 34% nieletnich miało jedną sprawę w sądzie rodzinnym z powodu popełnienia czynu karalnego, 18% badanych miało takich spraw dwie, a 14% trzy. Więcej niż 4 razy stawało przed sądem rodzinnym z powodu czynów karalnych 2% nieletnich. Niestety o prawie 32% osób badanych, które miały sprawy w sądzie rodzinnym z powodu czynów karalnych nie ma informacji na temat ilości takich zdarzeń. Najczęściej popełnianym czynem karalnym przez badane osoby była kradzież (80 osób – 57% tych, co popełnili czyn karalny). Nieletni również dość często włamywali się do domów ((30 osób – 22% populacji, która popełniła czyn zabroniony) oraz popełniali rozboje (18 osób – 13% tych, co popełnili czyn karalny). Dość spora grupa badanych była sądzona za udział w bójce lub pobiciu (19 osób – 13,5%). Pozostałe czyny karalne to gwałt (3 osoby – 2%), sprzedaż lub posiadanie narkotyków (3 osoby – 2%), paserstwo (2 osoby – 1%) i groźba karalna (1 osoba – 1%).¹³

Tabela 6 Rodzaj popełnionego czynu		
Rodzaj czynu	Liczba nieletnich, którzy popełnili tego rodzaju czyn	Odsetek wszystkich badanych, którzy odpowiadali za popełnienie czynu karalnego ¹
Przestępstwo przeciwko mieniu	102	72,0%
Przestępstwa przeciwko życiu i zdrowiu	19	13,5%
Inne czyny karalne	6	4,3%
Brak danych	28	20%

¹ Odsetek nie sumuje się do 100%, ponieważ jeden nieletni mógł popełnić więcej niż jeden rodzaj czynu karalnego.

Jak widać w tabeli 6, największy odsetek nieletnich był wcześniej sądzony za popełnienie czynu karalnego przeciwko mieniu.

5.2. Stosowane środki wychowawcze i poprawcze

W stosunku do nieletnich sąd może zastosować różne środki wychowawcze lub poprawcze. Zależy to nie tylko od rodzaju popełnionego czynu, ale również od innych czynników dotyczących nieletnich, takich jak przejawy demoralizacji, funkcjonowanie w szkole czy patologia rodziny. Do najmniej surowych środków należą upomnienie i nadzór odpowiedzialny rodziców. To, czy środki takie będą wystarczające i skuteczne, zależy przede wszystkim od stopnia demoralizacji nieletniego, który

¹³ Jeden nieletni mógł popełnić wiele różnych czynów karalnych i dlatego odsetki nie sumują się do 100%.

ocenić musi sąd na podstawie opinii kuratora sądowego, opinii biegłych lub innych źródeł informacji wykorzystywanych zazwyczaj w postępowaniu wyjaśniającym (opinie ze szkół, dokumentacja z wcześniej prowadzonych spraw nieletniego, itp.).

Upomnienie jest środkiem, który w swojej idei ma nieść informację dla nieletniego o jego negatywnym zachowaniu. Może być to środek bardzo skuteczny dla nieletnich o małym stopniu demoralizacji, gdyż sam stres związany z przesłuchaniem przez policję, wezwanie do sądu i jego majestat odstręcza od podejmowania takiego ryzyka.

Drugim środkiem, przeznaczonym dla nieletnich, których stopień demoralizacji nie wymaga jeszcze stałej kontroli sądu, jest nadzór odpowiedzialny rodziców. Polega on na co trzymiesięcznym, na ogół,¹⁴ wypełnianiu przez rodziców nieletniego, formularza sprawozdania z nadzoru. Niestety z reguły informacje podawane przez rodziców są lakoniczne¹⁵ a w razie jakichś kłopotów sprawianych przez nieletnich – często nawet nieprawdziwe¹⁶. Ważnym celem tego środka jest uzyskanie możliwości zastosowania surowszego środka bez wszczynania nowej sprawy dzięki temu, że jest już wykonywany środek wychowawczy, który sąd może w każdej chwili zmienić. Kiedy nieletni ulega dalszej demoralizacji, na wniosek kuratora, sąd może zastosować surowszy środek.

Nadzór kuratora jest kolejnym środkiem, jaki sąd może zastosować wobec nieletniego i jaki był stosowany wobec badanych przed umieszczeniem w zakładzie poprawczym. Bardzo rzadko zdarza się, aby wobec nieletniego zastosowany był środek poprawczy nie poprzedzony środkami wychowawczymi.

Wobec prawie wszystkich nieletnich (93% badanych) sąd, przed umieszczeniem w zakładzie poprawczym, stosował już środki wychowawcze i poprawcze. Oznacza to, że nie były one skuteczne na tyle, aby uchronić nieletnich przed dalszą demoralizacją.

Najczęściej stosowanym środkiem był nadzór kuratora. Wykonywany był wobec 2/3 nieletnich, z których połowa miała orzeczone również inne środki wychowawcze.

Drugim często stosowanym środkiem był młodzieżowy ośrodek wychowawczy lub socjoterapii. Są to środki o charakterze stacjonarnym, na które warto zwrócić uwagę w kontekście efektywności pracy resocjalizacyjnej. Nieletni przebywają pod nadzorem wychowawczym przez całą dobę. Prowadzone są wobec nich działania wychowawcze, socjoterapeutyczne a jeżeli jest taka potrzeba, również psychoterapeutyczne. Pomimo tego, 35% wychowanków zakładów poprawczych, którzy wcześniej przebywali już w ośrodkach młodzieżowych, popełniło kolejne czyny karalne. Również zagrożenie umieszczeniem w zakładzie poprawczym, tj. zastosowanie środka poprawczego z warunkowym jego zawieszeniem, nie przyniosło oczekiwanego rezultatu. Ten środek był stosowany wcześniej wobec 19 badanych nieletnich.

¹⁴ Okres sprawozdawczości określany jest przez sędziego w postanowieniu o orzeczeniu środka wychowawczego.

¹⁵ Pytania formularza obejmują jedynie bardzo ogólne informacje np. „zachowanie nieletniego”, na co rodzice odpowiadają zazwyczaj „dobrze”.

¹⁶ Niejednokrotnie w praktyce zawodowej, autor spotkał się z taką nieodpowiedzialnością rodziców, którzy zatajali popełnienie czynu karalnego przez nieletniego, mimo, że ich doświadczenie z poprzedniego czynu winno im było przypuszczać, że postępowanie o kolejny czyn także toczyć się będzie przed sądem, a więc prawda i tak wyjdzie na jaw.

Tabela 7 Stosowane środki wobec nieletnich przed umieszczeniem w zakładzie poprawczym		
Środki stosowane wobec nieletnich	Liczba środków wychowawczych	Odsetki*
upomnienie	9	3,7
nadzór odpowiedzialny rodziców	12	4,9
zobowiązanie do określonego zachowania	1	0,4
nadzór kuratora	160	65,8
młodzieżowy ośrodek wychowawczy lub socjoterapii	84	34,6
zakład poprawczy w zawieszeniu	19	7,8
ośrodek kuratorski	2	0,8
<i>liczba badanych wychowanków</i>	226	*

*Odsetki nie sumują się do 100 z uwagi na to, że wobec niektórych nieletnich sądy stosowały więcej niż jeden środek wychowawczy lub poprawczy.

Niezbyt często stosowano wobec nieletnich upomnienie (3,7%) oraz nadzór odpowiedzialny rodziców (9,8%), które zazwyczaj są reakcją na początkowe przejawy demoralizacji.

Dziwi natomiast bardzo mały udział zobowiązania do określonego zachowania (0,4%) oraz umieszczenia w ośrodku kuratorskim (0,8%).

W ośrodkach kuratorskich, które są placówkami pobytu dziennego, realizowane są programy wychowawcze, reedukacyjne oraz socjoterapeutyczne. W celu zachęcenia nieletnich do czynnego uczestnictwa w zajęciach prowadzone są również inne zajęcia: sportowe, komputerowe, kulturalno-oświatowe. Z badań przytoczonych przez dr. Łukasza Kwadransa, opublikowanych na łamach dodatku do Gazety Prawnej „Prawnik”, w wywiadzie „Państwo musi znaleźć pieniądze na placówki młodzieżowe”, który ukazał się 7.11.2012 r., wynika, że na średnio 1600 podopiecznych, uczęszczających do ośrodków w całej Polsce, składanych jest rocznie 600 wniosków o uchylenie środka wychowawczego z uwagi na osiągniętą poprawę, a jedynie dwustu (15%) popełnia kolejny czyn karalny.

Z badań własnych wynika również, że na obszarze właściwości Sądu Okręgowego Warszawa-Praga w Warszawie w ostatnim roku skuteczność pracy Ośrodków Kuratorskich była na dosyć wysokim poziomie.

1. W ośrodku kuratorskim w Legionowie, w zajęciach o charakterze wychowawczym i resocjalizacyjnym systematycznie brało udział 11 podopiecznych. Wobec jednego z nich Sąd umorzył postępowanie wykonawcze z uwagi na osiągniętą poprawę, żaden z pozostałych nie popełnił natomiast kolejnych czynów karalnych. Dziewięcioro uzyskało w ostatnim roku szkolnym promocję do następnej klasy.
2. W ciągu ostatniego roku, do ośrodka kuratorskiego w Wołominie było skierowanych 14 nieletnich. Trzech z nich trafiło tam już w trakcie postępowania opiekuńczo-wyjaśniającego. Po zakończeniu postępowania Sąd uznał, że ośrodek kuratorski spełnia swoją funkcję wychowawczą i nie orzekal już innych środków. Wobec czterech nieletnich Sąd umorzył postępowanie

- wykonawcze z uwagi na osiągniętą poprawę. Żaden z nieletnich uczestniczących w zajęciach w ośrodku nie miał kolejnych spraw sądowych.
3. W ośrodku kuratorskim nr 1 w Warszawie przy ul. Elsterskiej w zajęciach w 2012 r. brało udział 26 nieletnich, z których jedynie pięciu nie uzyskało promocji do następnej klasy. Wobec żadnego z nich w ostatnim roku nie było prowadzone kolejne postępowanie wyjaśniające czy opiekuńczo-wychowawcze.
 4. W Ośrodku Kuratorskim nr 2 w Warszawie przy ul. Sygietyńskiej w 2012 r. w zajęciach brało udział 37 nieletnich, a obecny stan wynosi 26 podopiecznych. Jedna z osób została umieszczona w placówce opiekuńczo-wychowawczej na wniosek kuratora, trzech nieletnich zostało umieszczonych przez rodziców w młodzieżowym ośrodku socjoterapii, wobec 7 został uchylony środek wychowawczy. Jedynie czterech wychowanków nie uzyskało promocji do następnej klasy, a tylko wobec jednego toczy się postępowanie o czyn karalny (zniszczenie minia).

Drugi środek, którego rzadkość stosowania budzi zdziwienie, to zobowiązanie do wykonania pracy na rzecz społeczności lokalnej. Wydawać by się mogło, że resocjalizacja poprzez pracę od dawna jest uważana za istotny czynnik resocjalizacji nieletnich. W celu znalezienia odpowiedzi, dlaczego tak rzadko stosuje się ten środek wychowawczy, zostały przeprowadzone wywiady indywidualne z każdym kierownikiem Zespołu Kuratorskiego wykonującego orzeczenia w sprawach rodzinnych i nieletnich Sądu Okręgowego Warszawa-Praga w Warszawie. Każdy z Kierowników Zespołu podaje te same przyczyny. Środek ten jest praktycznie niewykonywalny. Sąd wydając orzeczenie powinien wskazać miejsce wykonywania pracy i jej rodzaj. Sądy nie mają jednak podpisanych żadnych umów na kierowanie nieletnich do instytucji, które wskazywałyby rodzaj pracy dla nich, a przepisów w tym zakresie w ogóle nie ma. Kierownicy jednostek budżetowych, samorządu terytorialnego, dyrektorzy szkół, innych placówek edukacyjnych, leczniczych czy opiekuńczych zadają te same pytania: kto przeszkoli nieletniego w zakresie BHP, kto go ubezpieczy, kto będzie odpowiadać za jakiegokolwiek wypadki przy wykonywaniu tego typu prac. Na około 2500 środków probacyjnych wydanych w ostatnim roku jedynie 3 nieletnich zostało zobowiązanych do wykonania pracy na rzecz społeczności lokalnej. Dotychczas orzeczenia te nie zostały wykonane.

Powyższe dane wskazują, że sąd orzekał wobec nieletnich na ogół więcej niż jeden środek wychowawczy. Wynika to z dostosowania surowości środka do poziomu demoralizacji. Jej początki, jeżeli znajdują finał przed sądem, skutkują orzeczeniem najłżejszych środków. Jeżeli nie przyniosą one pozytywnego efektu, Sąd stosuje surowsze środki, aż z umieszczeniem w zakładzie poprawczym włącznie. Wobec aż 74 nieletnich, spośród 84 (blisko 90%), którzy mieli orzeczony młodzieżowy ośrodek socjoterapii lub młodzieżowy ośrodek wychowawczy sąd również stosował nadzór kuratora. Nie stosuje się tych dwóch środków jednocześnie, z uwagi na stacjonarny charakter ośrodków młodzieżowych, zatem przyjęć należy, że wcześniej, jako mniej surowy stosowano nadzór kuratora, a wobec jego nieskuteczności sąd zastosował środki o charakterze zamkniętym.

Wszyscy nieletni, wobec których zawieszono wcześniej środek poprawczy, również byli poddani innym środkom wychowawczym, a w szczególności nadzorowi kuratora.

5.3. Efektywność – jak ją mierzyć?

Jeżeli głównym celem zakładu poprawczego jest resocjalizacja, która zmierza do zmiany postaw nieletnich w kierunku społecznie pożądanym oraz wspomaga rozwój osobowości, to należało by się przyjrzeć zmianom, jakie dokonują się w badanym podczas pobytu w zakładzie poprawczym. Wydaje się, że nie tylko sama powrotność do przestępstwa świadczy o braku skuteczności instytucji resocjalizacyjnych. Istotnymi czynnikami, które działają na korzyść dzieci, które przebywały w zakładach poprawczych, są zdobyte tam konkretne umiejętności. Dlatego też uznano, że podniesienie wykształcenia wychowanka, czy też zdobycie przez niego konkretnego zawodu jest również efektem pracy jednostki resocjalizacyjnej. Wielu nieletnich trafia do placówek z poważnymi deficytami, czy to w nauce, czy też w rozwoju osobowości i jeśli prowadzone w stosunku do nich działania poprawiają ich funkcjonowanie na tym polu, to też można uznać ze efektu pracy resocjalizacyjnej. Reasumując, w niniejszym opracowaniu efektywność zakładów poprawczych będzie rozpatrywana na wielu płaszczyznach, a nie tylko na jednej, jaką jest powrotność do przestępstwa. Uznano również, że czas, jaki minął od opuszczenia placówki resocjalizacyjnej do momentu kolejnego skazania, ma istotne znaczenie co do oceny skuteczności działania zakładu poprawczego. Trudno jest mówić o braku efektywności, jeżeli były wychowanek popełnił czyn zabroniony prawem w okresie dłuższym niż 5 lat. Przez tak długi okres czasu mogły w jego życiu wystąpić takie czynniki, które wpłynęły na zmianę jego zachowania i w rezultacie popełnienie przestępstwa.

6. OPIS DZIAŁAŃ RESOCJALIZACYJNYCH PODJĘTYCH WOBEC WYCHOWANKA ZAKŁADU POPRAWCZEGO

W badanych aktach znaleziono plany pracy w stosunku do 126 wychowanków (52% badanych). Aby usystematyzować dane zawarte w planach pracy z wychowankiem podzielono je na następujące kategorie:

- wdrażanie do zasad obowiązujących w zakładzie poprawczym;
- rozwijanie zainteresowań oraz wspomaganie nauki wychowanka;
- pomoc w pracy nad rozwojem osobowości nieletniego;
- praca nad relacjami z rodziną.

W stosunku do 60 nieletnich (48% tych, w których aktach zawarty był plan pracy) zaplanowano wdrażanie do zasad obowiązujących w zakładzie poprawczym. W większości przypadków polegało to na zapoznaniu nieletniego z czytelnym kodeksem praw i obowiązków oraz informowaniu o konsekwencjach jakie będą wyciągane, gdy nie podporządkuje się regulaminowi – 29 wychowanków, 23% tych, w stosunku do których zaplanowano działania resocjalizacyjne. W stosunku do 19 osób (15%) plan wdrażania do warunków panujących w zakładzie poprawczym polegał na uczeniu ich zgodnego współżycia z innymi oraz na zachęcaniu do aktywnego udziału w grupie. Plan utrudniania angażowania się w struktury nieformalne zawarty był w 9 przypadkach (7%). Tylko w stosunku do 6 wychowanków (5%) koniecznym było zaplanowanie uczenia higieny osobistej oraz utrzymywania porządku.

Pomocy w nauce lub też rozwijania zainteresowań wymagało 107 badanych (85% tych, którzy mieli w aktach plan pracy). Większość nieletnich (93 osoby – 74%) wymagało pomocy w nauce. Znaczna grupa z nich była motywowana i dopingowana w celu ukończenia szkoły w zakładzie poprawczym (38 osób – 30%). Pomoc w nadrobieniu braków szkolnych potrzebna była 28 osobom (22%). Nauczenia systematyczności wymagało 23 nieletnich (18%). Tylko w stosunku do 4 badanych (3%) zaplanowano rozwój koncentracji uwagi oraz percepcji wzrokowo-słuchowej, co może świadczyć, że zdiagnozowano u nich dysleksję.

W grupie 219 wychowanków, którzy mieli problemy w szkole przed umieszczeniem w zakładzie poprawczym tylko 44% miało zajęcia, podczas których pomagano im w nauce. Z uwagi na fakt, że w aktach placówek było zamieszczonych mało planów resocjalizacyjnych trudno jest ocenić, czy pomoc otrzymują wszyscy potrzebujący jej nieletni, czy tylko niektórzy. Wydaje się jednak, że wynik 44% oddziaływań w tym zakresie to zdecydowanie za mało.

Usiłowano również wspomagać wychowanków zakładów poprawczych w szkoleniu swoich mocnych stron oraz w rozwijaniu społecznie akceptowanych zainteresowań (50 wychowanków – 40%).

W 27 planach pracy (21%) skupiano się na pomocy w zdobyciu zawodu przez nieletniego. Wydaje się to znacznie za mało, zważywszy na fakt, że przecież zdobyte kwalifikacje zawodowe mogą wpłynąć w przyszłości na znalezienie pracy przez wychowanków poza murami placówki. Wiadomo jest, że brak stałego źródła dochodu sprzyja podejmowaniu zachowań przestępczych w celu zdobycia pieniędzy.

W stosunku do 100 osób zaplanowano działania, które wspomagają rozwój osobowości (79%).

W przypadku 36 osób (29%) praca resocjalizacyjna polegała na kształtowaniu postaw prospołecznych. Wzmacniano samokontrolę oraz uczono odpowiedzialności za swoje zachowanie 22 nieletnich (17%). U 21 wychowanków (17%) usiłowano wzbudzić empatię. Terapii uzależnień poddanych zostało 17 wychowanków zakładu poprawczego (13%). Nauki wentylacji emocji i radzenia sobie ze stresem wymagało 23 badanych (18%). Z 26 nieletnimi (21%) pracowano nad adekwatną samooceną poprzez życzliwość i akceptację. Zajęciami socjoterapeutycznymi zostało objętych 21 wychowanków (17%).

W stosunku do 44% badanych, u których stwierdzono jakiegokolwiek zaburzenia w rozwoju osobowości zastosowano zajęcia psychologiczne mające na celu korektę tych deficytów. Zdaniem autorów jest to znowu zbyt mały odsetek wychowanków, którzy mają szansę na pomoc w kształtowaniu społecznie pożądanej osobowości.

Tylko 27 nieletnim pomaganiu w wzmacnianiu korzystnych więzi rodzinnych (21%)¹⁷.

6.1. Wykształcenie i kwalifikacje zawodowe zdobyte podczas pobytu w placówce

Większość wychowanków (56%) ukończyła podczas pobytu w zakładzie poprawczym gimnazjum. Jedna czwarta nieletnich może pochwalić się średnim

¹⁷ Zaplanowane działania resocjalizacyjne nie sumują się do 100%, ponieważ zazwyczaj w stosunku do jednego nieletniego planowano kilka takich działań.

wykształceniem. Około 13% badanych udało się zakończyć szkołę podstawową. Tylko 3% nieletnich nie ukończyło żadnej szkoły. O 2,5% badanych nie było informacji w aktach na ten temat.

Podczas pobytu w placówce resocjalizacyjnej młodzi ludzie mają możliwość zdobycia kwalifikacji zawodowych oraz innych ważnych w przyszłym życiu zawodowym umiejętności. W zbadanej zbiorowości 80% nieletnich uzyskało tego typu kwalifikacje. Około 20% badanych nie uzyskało umiejętności, które w przyszłości pozwoliłyby im na podjęcie pracy. Wśród tej grupy 197 osób, które podniosły swoje umiejętności, większość (81%) zdobyło jedną taką praktyczną zdolność. Około 16% tej grupy uzyskało dwie umiejętności, a pozostałe badane osoby (3%) zdobyły tych kwalifikacji trzy lub więcej.

Tabela 8 Zdobyte kwalifikacje zawodowe		
Zawód	Liczba wychowanków, którzy zdobyli taką umiejętność	Odsetek wszystkich, którzy zdobyli zawód ¹
Usługi fryzjersko-kosmetyczne	5	2,5
Usługi gastronomiczne (kucharz, kelner, barman)	9	4,6
Umiejętności budowlane (murarz, technolog prac wykończeniowych, spawacz, elektryk itp.)	59	29,9
Krawiectwo	10	5,1
Stolarstwo bądź kowalstwo ²	52	26,4
Ślusarstwo	89	45,2
Inne	4	2,0

¹ Odsetki nie sumują się do 100%, ponieważ jeden wychowanek mógł zdobyć więcej niż jedna zawodową umiejętność.

² W tej grupie tylko 2 nieletnich zdobyło umiejętność kowalstwa artystycznego. Pozostałe 50 osób uczyło się na stolarza.

Najliczniejsza grupa wychowanków (45% tych, co zdobyli umiejętności zawodowe) zdobyło zawód ślusarza. Około 30% badanych zdobyło umiejętność wykonywania prac wykończeniowych lub budowlanych, co daje im możliwość w przyszłości zatrudnienia się na budowie lub też prowadzenia usług remontowych. Umiejętności stolarskie bądź kowalskie zdobyło 26% badanych. Kwalifikacje pozwalające na zatrudnienie się w gastronomii zdobyło 5% wychowanków, a umiejętności fryzjersko – kosmetyczne już tylko 2%. Szyć nauczyło się 5% nieletnich. Tylko czterech wychowanków (2%) zdobyło inne umiejętności, takie jak mechanik bądź strażak.

Dodatkowe praktyczne umiejętności zdobyło tylko 10 osób (4% badanych). Część z nich nauczyła się obsługiwać kasy fiskalne (4 osoby), a część prowadzić wózek widłowy (5 osób). Dwie osoby zdobyły prawo jazdy, a tylko jedna przeszła szkolenie z obsługi komputera¹⁸.

¹⁸ Jeden wychowanek mógł zdobyć więcej niż jedna umiejętność.

6.2. Zachowanie osoby badanej w zakładzie poprawczym

Ocenę zachowania nieletniego w zakładzie poprawczym brano z okresowych opinii na temat wychowanka. Udało się uzyskać informacje na temat funkcjonowania 236 badanych w zakładzie poprawczym (97%).

Tabela 9 Zachowanie wychowanka podczas pobytu w zakładzie poprawczym		
Ocena zachowania	Liczba wychowanków	Odsetek wszystkich badanych
Od samego początku zachowanie oceniane jako bardzo dobre	70	28,8
Dobre zachowanie, ale czasem zdarzały się problemy	42	17,3
Na początku złe zachowanie, okres adaptacji do placówki trudny, ale uległo poprawie	40	16,5
W zakładzie poprawczym dobre zachowanie, ale sprawiał trudności poza placówką np. podczas urlopów, przepustek	23	9,5
Na początku dobre zachowanie a potem uległo pogorszeniu	5	2,1
Złe zachowanie	31	12,7
Zmienne zachowanie, raz bardzo dobre a raz złe	25	10,3
Brak informacji na temat zachowania	7	2,8

Jak wynika z tabeli 9 można uznać, że częste problemy wychowawcze sprawiało tylko 25% wychowanków¹⁹.

Rzadko i raczej mniej poważne problemy sprawiało 105 wychowanków (43%). Do tej grupy badanych zaliczono osoby, których zachowanie uznano za dobre, ale z rzadkimi problemami, sprawiające kłopoty w okresie adaptacji do placówki a potem dobre oraz tych, którzy sprawiali problemy tylko poza placówką.

Okolo 30% wychowanków zakładów poprawczych nie sprawiało problemów wychowawczych i zachowywało się bardzo dobrze.

W zakładzie poprawczym nagrodzonych zostało 202 wychowanków (83%). Tylko jedną nagrodę zdobyło 6% nagradzanych. Reszta wychowanków była wielokrotnie nagradzana (94%). Ponad połowa (51%) badanych dostała od 1 do 10 nagród. Powyżej 10 gratyfikacji uzyskało (48%) wychowanków. W stosunku do 1% badanych nie udało się ustalić, ile nagród dostali, ale była informacja, że byli nagradzani wielokrotnie.

Ponad połowa nagrodzonych (55%) uzyskała gratyfikacje za dokonanie prac porządkowych lub remontowych na terenie zakładu poprawczego. Za aktywność na rzecz grupy tj. udział w konkursach, dodatkowych zajęciach wyróżniono 45% osób. Dobre zachowanie lub jego poprawa zostało zauważone u 39% wychowanków, którzy uzyskali z tego tytułu nagrody. Za dobre oceny w szkole, systematyczną naukę lub sumienną pracę na warsztatach wyróżniono 37% badanych. Okolo 29% wychowanków zasłużyło na gratyfikację z powodu bardzo dobrego wywiązywania

¹⁹ Brano tu pod uwagę osoby z następujących kategorii zawartych w tabeli 9: złe zachowanie, zmienne zachowanie oraz zachowanie, które uległo pogorszeniu.

się z powierzonych im obowiązków. Tylko 4% nagrodzonych zostało za takie rzeczy, jak rzucenie palenia, walka z nałogiem bądź udział w wolontariacie²⁰.

Najczęściej stosowaną nagrodą była pochwała, która mogła mieć najróżniejsze formy, takie jak ustna, list pochwalny do sądów bądź list pochwalny do rodziców. Około 90% nagrodzonych wychowanków otrzymało tego typu wyróżnienie. Przepustką bądź urlopem nagrodzonych zostało 56% badanych. Na podwyższenie kieszonkowego, lub nagrodę pieniężną zasłużyło 46% nieletnich. Około 27% wychowanków w nagrodę mogło wykonać telefon na koszt zakładu poprawczego. Nagrody rzeczowe otrzymało 18% nieletnich i to zazwyczaj za zajęcie jednego z pierwszych trzech miejsc w jakimś konkursie. Około 9% wychowanków zasłużyło sobie na darowanie bądź skrócenie wcześniej otrzymanej kary. Udział w wycieczce, obozie lub zajęciach poza zakładem poprawczym był nagrodą dla 8% wychowanków. W stosunku do 6% badanych formą pozytywnego wyróżnienia była zgodna na noszenie prywatnych ubrań i tylko 1% nagrodzonych wychowanków podniesiono ocenę z zachowania²¹.

W zakładzie poprawczym ukaranych zostało 152 wychowanków (63% badanych). W grupie karanych osób tylko 22% zasłużyło na karę jeden raz, a pozostałe 78% zostało ukarane wielokrotnie. Znaczna większość ukaranych (64%) zasłużyła na restrykcje od 1 do 5 razy. Od 6 do 10 kar otrzymało 21% wychowanków, a od 11 do 15 już tylko 9%. Niestety były takie osoby (6%), które zostały ukarane więcej niż 15 razy, a rekordzista był karany aż 26 razy.

Największa liczba ukaranych (56%) została za niepowrót w terminie z przepustki lub urlopu. Za arogancki stosunek do wychowawcy bądź nauczyciela, który mógł się przejawiać stosowaniem wulgaryzmów lub też odmową wykonania polecenia ukarano 40% wychowanków. Około 35% nieletnich ukarano za agresywne zachowanie wobec innego wychowanka, takie jak bójki czy też przepychanki. Zakłócało ciszę nocną 29% ukaranych, a przyłapanych na spożywaniu alkoholu bądź narkotyków zostało 12% nieletnich. Około 17% ukaranych zostało za ucieczkę z zakładu poprawczego. Karano również za zmuszanie innych wychowanków do wykonywania za siebie obowiązków (8%), palenie w miejscach niedozwolonych (4%), wymuszanie pieniędzy od innych wychowanków (2%), napaść na wychowawcę (2%) oraz manifestację drugiego życia (1%)²².

Najczęściej wychowankowie zostali ukarani naganą lub upomnieniem (78% karanych). Dużej grupie ukaranych (53%) wstrzymano udzielanie przepustek bądź urlopów. Inne kary były stosowane rzadziej, a zaliczały się do nich: zmniejszenie kieszonkowego (10%), wstrzymanie udziału w zajęciach kulturalnych bądź sportowych (7%), wstrzymanie wyjść na zajęcia, imprezy poza zakład poprawczy (5%), użycie przymusu bezpośredniego i umieszczenie w izolatce (3%), zabronienie rozmów (1%).

6.3. Przepustki i urlopy

Wychowankowie zakładów poprawczych mają zagwarantowane przepisami²³ przepustki i urlopy, które na ogół wykorzystują na to, aby odwiedzić rodzinę. Udzielenie

²⁰ Odsetek nagradzanych nie sumuje się do 100%, ponieważ jeden nieletni mógł być wyróżniany z powodu kilku różnych rzeczy.

²¹ Odsetek nagród nie sumuje się do 100%, ponieważ jeden wychowanek mógł być nagradzany różnego rodzaju nagrodami.

²² Odsetek kar nie sumuje się do 100%, ponieważ jeden nieletni mógł być ukarany za różnego rodzaju zachowania.

²³ Rozporządzenie Ministra Sprawiedliwości z 17.10.2001 r. w sprawie zakładów poprawczych i schronisk dla nieletnich (Dz. U. z 2014 r. poz. 1054 ze zm.).

przepustki czy urlopu uzależnione jest jednak od wielu warunków, z których najważniejszym jest właściwe zachowanie w zakładzie poprawczym. Są one zatem *sui generis* nagrodą za dobre zachowanie, natomiast ich nie udzielenie może być karą za zachowania naganne. Częstotliwość uzyskiwania nagród można zatem traktować jako wskaźnik dobrego zachowania lub jego poprawy.

Spośród wszystkich wychowanków zakładów jedynie 11 z nich nie korzystało z urlopów czy przepustek. Nie wynikało to jednak z niewłaściwego zachowania. Jeden z nieletnich otrzymał bardzo szybko warunkowe zwolnienie i nie miał nawet możliwości skorzystania z dni wolnych poza zakładem. W kilku przypadkach wychowankowie mieli problemy zdrowotne, a jeden z nich przebywał na długotrwałej ucieczce. Jedyne dwóch nieletnich swoim zachowaniem nie zasłużyło na przepustki.

Co czwarty wychowanek miał nie więcej niż trzy przepustki. Połowa nieletnich nie miała ich więcej niż 5, a ponad 80% – nie więcej niż 10. Systematyczne – właściwie comiesięczne przepustki otrzymywało 18 osób. W sumie otrzymali ich od 15 do 30.

Tabela 10 Powroty wychowanków do zakładu z przepustek/urlopów		
Czy wychowanek zakładu powracał do zakładu w terminie		
	Liczba wychowanków	Odsetki
tak, zawsze	94	41,3
tak, na ogół	68	29,8
tylko czasami	32	14,0
nigdy nie wracał na czas	34	14,9
<i>ogółem</i>	228	100,0
brak danych/nie otrzymywał przepustek/urlopów	15	

Częstotliwość otrzymywania tego typu nagród zależała również od zachowania poza zakładem poprawczym oraz bezproblemowego powracania do zakładu. Okazuje się, że 40% wychowanków zawsze wracała w wyznaczonym terminie. Niestety aż 30% wychowanków nie przestrzegała regulaminu w tym zakresie. Zawsze lub prawie zawsze samowolnie przedłużali sobie pobyt poza zakładem.

Drugą oceną pobytu na urlopie/przepustce była opinia kuratorów sądowych, którzy sporządzali z tego sprawozdania. Według nich 60% nieletnich zachowywała się poprawnie w czasie przepustek, pozostali sprawiali mniejsze lub większe problemy. Najczęściej problemami było spędzanie nocy poza domem, konflikty z rodzicami, picie alkoholu.

Część z nieletnich w czasie pobytu poza zakładem popełniła kolejny czyn karalny.

Dosyć znaczna część wychowanków (10%) zmieniła zakład poprawczy. Głównymi powodami było złamanie zasad regulaminu w zakładach typu półotwartego (9 osób), ucieczki (9 osób), agresywne zachowanie (5 osób). Ucieczka z zakładu poprawczego była powodem zmiany zakładu na bardziej strzeżony w momencie, gdy wychowankowie dokonywali jej więcej niż jeden raz. Przynajmniej jednej ucieczki z zakładu dokonał co piąty wychowanek. Spośród nich, co czwarty uciekał dwukrotnie lub nawet trzykrotnie.

Inną formą nagrody za właściwe zachowanie oraz postępy w resocjalizacji jest zastosowanie wobec wychowanka art. 90 ustawy o postępowaniu w sprawach nieletnich²⁴, czyli tzw. umieszczenia poza zakładem. Kompetencje do jego zastosowania posiada dyrektor zakładu. W swojej decyzji określa termin, do jakiego nieletni może przebywać poza zakładem. Przesłankami do umieszczenia są:

- względy szkoleniowo-wychowawcze, a w szczególności możliwość zdobycia wykształcenia, zawodu, a także niezbędnych kwalifikacji lub uprawnień,
- możliwość podjęcia zatrudnienia,
- potrzeba specjalistycznego leczenia,
- szczególne względy rodzinne.

W każdym przypadku jednak ocena zachowania nieletniego musi wskazywać, iż będzie możliwe prowadzenie wobec niego skutecznego nadzoru.

Wniosek dyrektora o umieszczenie wychowanka poza zakładem na czas określony musi być zaopiniowany przez radę zakładu. W przypadku pozytywnego zaopiniowania, dyrektor wydaje decyzję w sprawie umieszczenia nieletniego poza zakładem poprawczym i zawiadamia sąd rodzinny, który wykonuje orzeczenie. Umieszczenie nieletniego poza zakładem może nastąpić po zaakceptowaniu przez sąd rodzinny.

Nieletni umieszczony poza placówką pozostaje nadal jej wychowankiem. Zakład jest obowiązany prowadzić nad nim nadzór, a w razie ustania przyczyn umieszczenia, dyrektor zakładu może odwołać swoją decyzję. W przypadku odwołania wychowanka z pobytu poza zakładem dyrektor informuje o swojej decyzji właściwy sąd rodzinny oraz nieletniego. Odwołany wychowanek jest zobowiązany niezwłocznie powrócić do zakładu. W przypadku samowolnego przedłużenia pobytu poza placówką dyrektor zawiadamia właściwy sąd i policję oraz występuje o wydanie nakazu doprowadzenia odwołanego wychowanka.

Nieletni ma obowiązek systematycznego kontaktowania się z wyznaczonym opiekunem, będącym pracownikiem zakładu i informowania go o realizacji zadań wynikających z planu pobytu poza zakładem.

Institucję umieszczenia poza zakładem dyrektorzy zakładów poprawczych zastosowali wobec 16% badanych (38) wychowanków. Przesłanką podjętej decyzji były najczęściej: możliwość podjęcia pracy (19 wychowanków), dalsze kształcenie, którego nie mógł już zapewnić zakład poprawczy (11 wychowanków), względy zdrowotne (5 wychowanków), szczególne względy rodzinne (3 wychowanków).

6.4. Warunkowe przedterminowe zwolnienie

Institucja warunkowego zwolnienia w swoim założeniu odgrywa ważną funkcję w procesie resocjalizacji z kilku względów.

Po pierwsze, warunkowe zwolnienie traktowane jako próba, ma na celu weryfikację, czy nieletni rzeczywiście osiągnął wystarczającą poprawę, aby funkcjonować w społeczeństwie i akceptować jego zasady. Jeżeli taka próba się nie powiedzie, nieletni powraca do zakładu celem dalszej resocjalizacji.

²⁴ Ustawa z 26.10.1982 r. o postępowaniu w sprawach nieletnich (tekst jedn.: Dz. U. z 2014 r. poz. 382), dalej jako u.p.n.

Po drugie, instytucja ta może motywować nieletniego z jednej strony do poprawy zachowania, aby wcześniej wyjść z zakładu, z drugiej zaś, aby, będąc na warunkowym zwolnieniu, do niego nie powrócić. Czym wcześniej nieletni wykaże poprawę zachowania, tym szybciej może liczyć na opuszczenie zakładu w trybie warunkowego zwolnienia. Będąc już poza zakładem, w okresie próbnym nieletni musi współpracować z kuratorem a w szczególności powstrzymać się od popełnienia czynu karalnego, gdyż to może skutkować ponownym umieszczeniem w zakładzie, a kolejne warunkowe zwolnienie, zgodnie z nowelizacją ustawy z 2000 r., może otrzymać nie wcześniej niż po roku²⁵.

Po trzecie, sąd, w okresie próby stosuje środki wychowawcze, co sprowadza się zazwyczaj do orzeczenia nadzoru kuratora. Jest to o tyle ważne, że w wielu sprawach kurator może pomóc nieletniemu. Dotyczy to porady prawnej, znalezienia pracy, ukierunkowania w kontynuacji nauki, pomocy w poszukiwaniu mieszkania lub miejsca do zamieszkania, pomocy z Ośrodka Pomocy Społecznej itp. Wszystkie te elementy mogą powstrzymać nieletniego przed ponowną demoralizacją i zapewnić pomoc w rozpoczęciu samodzielnego życia. Zatem nawet, jeżeli nieletni nie osiągnął satysfakcjonującego stopnia resocjalizacji, to istnieje prawdopodobieństwo, że nastąpi to w warunkach probacyjnych. Jeżeli nieletni nie otrzymałby warunkowego zwolnienia, lecz przebywałby w zakładzie do 21 lat, pozbawiony byłby takiej pomocy.

Po czwarte, przy warunkowym zwolnieniu, sąd może zobowiązać nieletniego do określonego zachowania, co stanowi dla niego pewien przymus stosowania się do tych zobowiązań, gdyż istnieje możliwość ponownego umieszczenia go w zakładzie.

Z momentem opuszczenia zakładu, łączy się także wiele „niebezpieczeństw”, jak chociażby powrót nieletniego do poprzedniego środowiska, czy trudności w znalezieniu pracy. Wszystkie warunki, w jakich nieletni znajdzie się po opuszczeniu zakładu, muszą wziąć pod uwagę pedagodzy zakładów, aby ocenić jego możliwości readaptacyjne. Z jednej strony nieletni powraca do środowiska rodzinnego, w którym powinien otrzymać wsparcie, z drugiej strony jego rodzina nierzadko przejawia zachowania patologiczne, co może mieć deprawujący wpływ na nieletniego. Podobnie, środowisko rówieśnicze jest na ogół tym samym, w którym przebywał przed umieszczeniem w zakładzie, a więc także zdemoralizowane. Ponadto na wychowanku ciąży obowiązek kontynuacji nauki lub znalezienia pracy, co w dzisiejszych czasach jest rzeczą bardzo trudną.

Jednocześnie, w wielu przypadkach, dla tych młodych ludzi, przestępstwo staje się źródłem dochodu, które cechuje się łatwym dostępem, nieograniczonymi możliwościami oraz brakiem kontroli zewnętrznej. Przy niezmiernie trudnej sytuacji na rynku pracy „zajęcie” to z powodzeniem konkuruje z legalną pracą.

Takie potencjalne czynniki determinujące zachowanie nieletniego, muszą być wzięte pod uwagę przy stawianiu prognozy, co do możliwości readaptacji wychowanków. Dobra prognoza powinna z jednej strony opierać się na elementach zachowania wychowanka w trakcie pobytu w zakładzie, przebywania na przepustkach czy urlopach, a z drugiej strony na ocenie możliwości udzielania przez kuratora

²⁵ Art. 87 § 4 u.p.n.

kompleksowej pomocy wychowankowi w podjęciu nauki, pracy, powrotu do środowiska rodzinnego i rówieśniczego. Zachowanie w trakcie pobytu w zakładzie opisywane jest w specjalnym dzienniku lub arkuszu ocen. Złe, ale także i dobre zachowanie znajdują swoje odzwierciedlenie w dokumentacji dołączonej do akt.

Jeżeli nieletni nie popełnia kolejnych przestępstw podczas pobytu poza zakładem, to jest to dobry prognostyk na przyszłość. Pod uwagę brane są także takie elementy, jak samowolne przedłużanie przez nieletniego przepustek, spóźnienia, powroty do zakładu poprawczego pod wpływem alkoholu czy środków odurzających.

W podobny sposób można oceniać możliwość otrzymania pomocy przez nieletniego od rodziny. Nieletni ma prawo utrzymywania kontaktu z rodziną czy to telefonicznego, listownego czy na zasadzie osobistych odwiedzin rodziny w zakładzie. Utrzymywanie więzi z rodziną daje oczywiście podstawy do przypuszczenia, że nieletni będzie miał ułatwioną readaptację do środowiska.

Niestety, w wielu przypadkach, rodzina nieletniego nosi cechy patologii, co może pogłębiać jego dalszą demoralizację, a nie wspomagać oczekiwane usamodzielnienie się nieletniego. Nie można jednak, w sposób jednoznaczny, opierać się na takiej teorii, że patologia rodziny całkowicie determinuje zachowanie wychowanka zakładu, gdyż w ten sposób większość nieletnich nie powinna otrzymać warunkowego zwolnienia. Co więcej, zajęcia w zakładzie oraz szeroko pojęty proces resocjalizacji powinny uczyć asertywności, aby podopieczny po powrocie do rodziny nie wrócił do dawnych zachowań.

Kolejnym i może najważniejszym czynnikiem wpływającym na prognozę jest poziom wykształcenia nieletniego i dzięki temu możliwość podjęcia pracy. Ukończenie szkoły zawodowej lub chociażby podstawowej z kursem zawodowym daje większe zawodowe perspektywy. Często nieletni będąc na przepustkach poszukują pracy, aby pracodawca wystawił zaświadczenie, że po wyjściu z zakładu zostanie on zatrudniony. Daje to poważną przesłankę do orzeczenia przez sąd warunkowego zwolnienia lub chociażby umieszczenia wychowanka przez dyrektora, poza zakładem w trybie art. 90 ustawy.

O warunkowe zwolnienie starało się ponad 2/3 wychowanków. Przepisy nie precyzują podmiotu uprawnionego do złożenia wniosku o warunkowe zwolnienie, w związku z czym uznać należy, że każdy zainteresowany może ubiegać się o zwolnienie nieletniego z zakładu. W przypadku badanych najczęściej wnioski składali dyrektorzy zakładów poprawczych. Występowali oni do sądów rodzinnych o zwolnienie prawie połowy wychowanków (45%). O zwolnienie 30 nieletnich (15% próby) wnioskowali ich rodzice bądź opiekunowie, a kolejnych 30 nieletnich złożyło wniosek osobiście. Byli oni już pełnoletni. Wobec 35 nieletnich nie było informacji o tym, kto złożył wniosek do sądu, a wobec pozostałych (12 nieletnich) wnioski złożył psycholog z zakładu poprawczego, obrońca nieletniego, ktoś inny z jego rodziny.

Najczęstszym uzasadnieniem wniosku było dobre zachowanie nieletniego w zakładzie, świadczące o uzyskaniu efektów resocjalizacji. Takich uzasadnień było 76, co stanowiło blisko połowę wniosków o warunkowe zwolnienie. Nie jest to niepokojące, że właściwe zachowanie nie było powodem wystąpienia o warunkowe zwolnienie pozostałych wychowanków, ponieważ wnioski sporządzane przez samych nieletnich lub ich rodziców na ogół przedstawiały inne powody, takie jak potrzeba leczenia, warunki rodzinne, chęć kontynuowania nauki w takiej szkole, jakiej nie posiadają w swojej ofercie zakłady poprawcze. Nieletni nie oceniali

zatem własnego zachowania w kontekście efektów resocjalizacji, ich rodzice zaś nie posiadali wiedzy na ten temat.

Równie częstym uzasadnieniem wniosku było ukończenie danego etapu edukacyjnego. Zakłady poprawcze realizują program edukacyjny nastawiony na przygotowanie zawodowe wychowanków do podjęcia pracy. Często nieletni uważają, że uzyskanie zawodu, przyuczenia zawodowego, dyplomu potwierdzającego jakieś umiejętności są najważniejszym wskaźnikiem resocjalizacji i są podstawą do udzielenia warunkowego zwolnienia. Tego typu uzasadnienie stosowali również przede wszystkim nieletni i ich rodzice.

Tabela 11 Uzasadnienie wniosku o warunkowe przedterminowe zwolnienie		
	liczba nieletnich	odsetki
chęć kontynuowania nauki poza zakładem	35	21,0
ukończenie szkoły w zakładzie poprawczym	75	44,9
dobrze zachowanie	76	45,5
wyczerpana oferta resocjalizacyjna	18	10,8
dobrze zachowanie podczas umieszczenia poza zakładem	11	6,6
możliwość podjęcia pracy	7	4,2
wsparcie w rodzinie	16	9,6
liczba nieletnich	167	

Co piąty wychowanek starający się o warunkowe zwolnienie deklaruje chęć kontynuowania nauki w takiej szkole, która nie jest w ofercie edukacyjnej zakładu poprawczego. Często nieletni będąc na urlopie lub przepustce otrzymują od wybranych przez nich szkół zaświadczenia, że spełniają warunki do przyjęcia. Ma to uwiarygodnić ich chęć dalszego kształcenia.

Wobec 10% nieletnich, co do których złożony był wniosek o warunkowe zwolnienie, zakłady zgłaszały problem wyczerpania oferty resocjalizacyjnej. Dotyczyło to przede wszystkim osób najdłużej przebywających w izolacji, które brały udział w wielu szkoleniach, programach, i pomimo to dotychczas nie dawały podstaw do wystąpienia o warunkowe zwolnienie.

Ważnym argumentem, często przesądającym o otrzymaniu warunkowego zwolnienia jest właściwe zachowanie w czasie stosowania instytucji umieszczenia poza zakładem na podstawie art. 90 u.p.n. Niestety jedynie 1/3 (11 nieletnich) wychowanków, wobec których dyrektor zastosował tę instytucję, wykazała się zachowaniem zasługującym na ubieganie się o warunkowe zwolnienie.

6.5. Opinia o nieletnim – prognoza kryminologiczna

Dokumentacja przedstawiona przez zakłady poprawcze nie zawierała na ogół istotnych informacji na temat oceny możliwości readaptacji wychowanków, czy chociażby ryzyka powrotności do przestępstwa. Jedyne wobec 33 nieletnich (14% badanych) sporządzona została prognoza kryminologiczna. We wszystkich przypadkach była pozytywna

i wskazywała na dużą poprawę zachowania nieletnich, osiągnięty wysoki poziom resocjalizacji, oraz duże możliwości właściwego funkcjonowania w społeczeństwie.

Prognoza ta zawierała również takie elementy, jak możliwość podjęcia pracy lub kontynuacji nauki oraz zapewnienie pomocy nieletniemu ze strony rodziny (właściwe warunki mieszkaniowe, wsparcie psychiczne, pomoc materialna itp.).

Na podstawie uzyskanych informacji o nieletnich, badający dokonali własnej oceny ryzyka powrotności do przestępstwa, nie znając jeszcze wyników weryfikacji karalności. Podjęcie takiego wyzwania było podyktowane nieadekwatnością – według badających – zachowania wychowanka zakładu, a uzasadnieniem wniosku o warunkowe zwolnienie. Zdarzały się bowiem sytuacje, w których ostatnia opinia o nieletnim i uzasadnienie wniosku wskazywała na znaczną poprawę zachowania nieletniego, natomiast liczba kar, wcześniejsze opinie oraz notatki świadczące o niewłaściwym zachowaniu temu zaprzeczały.

W ocenie badających – jedynie 28% wychowanków, którzy opuścili zakład poprawczy, pozytywnie rokowało. Ich zachowanie w zakładzie poprawczym oraz podczas przepustek czy urlopów dawało poczucie osiągniętego efektu resocjalizacji. Poczucie to było wzmocnione również dobrymi ocenami w szkole, zdobyciem kwalifikacji podnoszących prawdopodobieństwo zdobycia pracy oraz utrzymywanym kontaktem z osobami bliskimi.

Wobec 138 wychowanków (57%) opiniujący, z dużym prawdopodobieństwem, wskazali na ich powrót do przestępstwa, natomiast wobec 15% – trudno było jednoznacznie ocenić rokowania.

W dalszej części opracowania, niniejsze wyniki zostaną skonfrontowane z faktycznymi danymi z krajowego rejestru karnego.

7. POWROTNOŚĆ WYCHOWANKÓW ZAKŁADÓW POPRAWCZYCH DO PRZESTĘPSTWA

W ciągu 6 lat od opuszczenia placówki resocjalizacyjnej 78% badanych zostało ponownie skazanych. Największy odsetek tych, co ponownie odpowiadali za dokonanie czynu niezgodnego z prawem (43%) zostało ukaranych za 1 lub 2 przestępstwa. Od 3 do 4 czynów niezgodnych z prawem popełniło 31% ponownie skazanych. Około 16% byłych wychowanków, którzy zostali ponownie skazani w ciągu 6 lat od opuszczenia placówki popełniło 5 lub 6 czynów niezgodnych z prawem. Siedem i więcej przestępstw popełniło 10% badanych, z tych którzy mieli ponowny konflikt z prawem.

Dziewięć z zakładów półotwartych najrzadziej były karane po opuszczeniu placówki. Około 75% chłopców, którzy przebywali w zakładach poprawczych dla trudniejszej młodzieży²⁶ ponownie popełniło czyn karalny. Co zaskakuje, najwięcej wychowanków (83%) zakładów półotwartych i otwartych dla chłopców popełniło ponownie czyn zabroniony prawem²⁷.

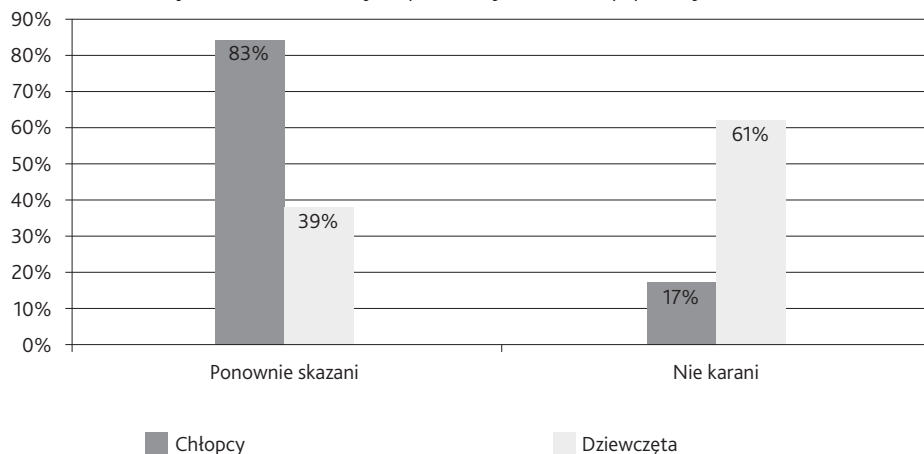
²⁶ Wzięto tu pod uwagę wychowanków zakładu terapeutycznego dla uzależnionych od środków odurzających lub psychotropowych, zakładu terapeutycznego dla nieletnich z zaburzeniami rozwoju osobowości na tle uszkodzeń CUN, zakładu rewalidacyjnego dla upośledzonych umysłowo oraz zakładu o wzmożonym nadzorze wychowawczym.

²⁷ Ponowne skazania wychowanków danych zakładów poprawczych obrazuje tabela nr 12.

Tabela 12				
Rodzaj zakładu poprawczego a powrotność jego wychowanków do przestępstwa				
Rodzaj zakładu resocjalizacyjnego	Karani		Nie karani	
	lb	%	lb	%
Zakład otwarty dla chłopców:	17	81%	4	19%
Studzieniec	17	81%	4	19%
Zakład półotwarty dla chłopców:	125	83%	25	17%
Mrozy	5	71%	2	29%
Kcynia	10	71%	4	29%
Barczewo	6	86%	1	14%
Laskowiec	9	82%	2	18%
Świdnica	22	96%	1	4%
Jarzmanice Zdrój	20	83%	4	17%
Konstantynów Łódzki	14	82%	3	18%
Ostrowiec Świętokrzyski	18	78%	5	22%
Przyczyna-Łąka	21	91%	2	9%
Zakład półotwarty dla dziewcząt:	7	39%	11	61%
Warszawa-Falenica	5	71%	2	29%
Koronowo	2	20%	8	80%
Zawiercie	0	0%	1	100%
Zakład terapeutyczny dla uzależnionych od środków odurzających lub psychotropowych – chłopcy:	2	100%	0	0%
Białystok	2	100%	0	0%
Zakład terapeutyczny dla nieletnich z zaburzeniami rozwoju osobowości na tle uszkodzeń CUN – chłopcy:	4	57%	3	43%
Świecie	4	57%	3	43%
Zakład rewalidacyjny dla upośledzonych umysłowo – chłopcy:	22	73%	8	27%
Tarnów	6	60%	4	40%
Witkowo	3	50%	3	50%
Sadowice	13	93%	1	7%
Zakład o wzmożonym nadzorze wychowawczym:	13	81%	3	19%
Grodzisk Wielkopolski	5	71%	2	29%
Trzemeszno	8	89%	1	11%

Wykres 3

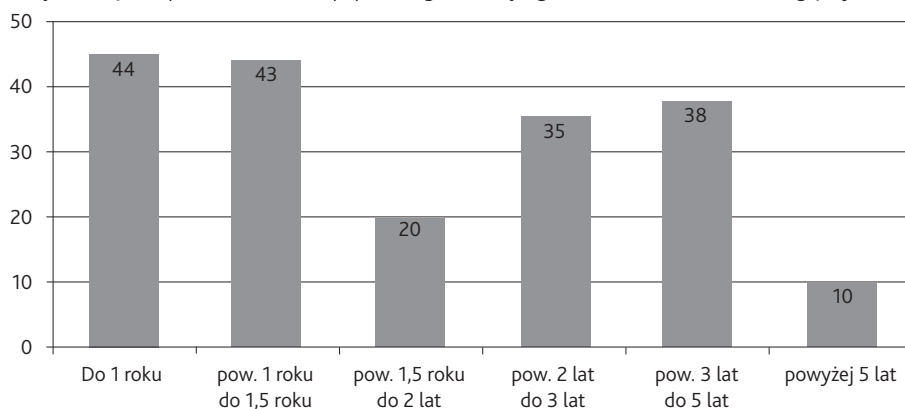
Ponownie skazani wychowankowie otwartych i półotwartych zakładów poprawczych.



Wśród grupy osób, która ponownie została ukarana za popełnienie czynu niezgodnego z prawem 46% zostało skazanych do 1,5 roku od opuszczenia zakładu poprawczego. W okresie dłuższym niż 1,5 roku ale krótszym niż 3 lata od opuszczenia placówki resocjalizacyjnej zostało skazanych 29% osób. Dłużej niż 3 lata nie wchodziło w konflikt z prawem tylko 25% ponownie skazanych²⁸.

Wykres 4

Okres jaki minął od opuszczenia zakładu poprawczego do kolejnego skazania – w liczbach bezwzględnych



Jak widać na wykresie, 107 wychowanków (44% wszystkich badanych) w ciągu 2 lat po opuszczeniu placówki zostało ponownie skazanych za popełnienie czynu karalnego. Co ciekawe, do roku od opuszczenia zakładu zostało skazanych tylko 18% badanych, a do trzech lat już 58%²⁹. Dłuższy okres do kolejnego skazania

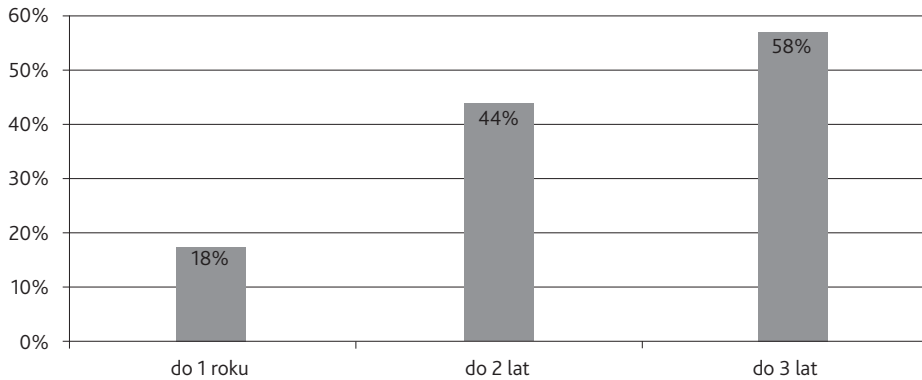
²⁸ Okres, jaki minął od wyjścia z zakładu poprawczego do kolejnego skazania, obrazuje wykres 4.

²⁹ Zdaniem autorów, recydywę można mierzyć do 3 lat od opuszczenia placówki. Jest to uzasadnione tym, że inne Państwa Unii Europejskiej również pokazują ponowne skazania do tego okresu.

miało 83 wychowanków (34%). W tych przypadkach niezależnie od efektywności pracy zakładu poprawczego mogły wystąpić inne czynniki, które doprowadziły byłego wychowanka do ponownego popełnienia przestępstwa.

Wykres 5

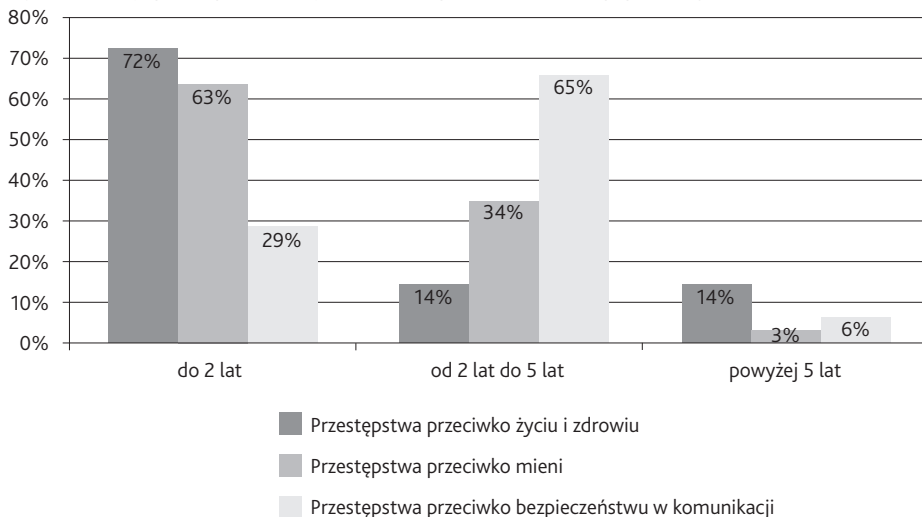
Ponowne skazania byłych wychowanków zakładów poprawczych a czas jaki upłynął od opuszczenia placówki.



W grupie osób ponownie skazanych większość (65%) została ukarana za popełnienie przestępstwa przeciwko mieniu. Około 9% byłych wychowanków, którzy ponownie zostali skazani, było karanych za przestępstwa przeciwko bezpieczeństwu w komunikacji. Po około 7% ponownie ukaranych zostało za przestępstwa przeciwko życiu i zdrowiu oraz działalności instytucji państwowych oraz samorządu terytorialnego. Czyn z ustawy przeciwdziałającej narkomanii popełniło 3% badanych. Inne czyny niezgodne z prawem popełniło 9% byłych wychowanków, którzy byli ponownie karani.

Wykres 6

Wybrane rodzaje przestępstw a czas jaki minął od opuszczenia zakładu poprawczego do skazania.



Jak można zobaczyć na wykresie 6, w pierwszych 2 latach po opuszczeniu zakładu poprawczego najczęściej byli wychowankowie byli karani za czyny przeciwko życiu i zdrowiu (72% tych, którzy popełnili tego rodzaju czyn) oraz mieniu (63% wszystkich, którzy popełnili przestępstwo przeciwko mieniu). W okresie dłuższym niż 2 lata ale krótszym niż 5 lat od opuszczenia placówki resocjalizacyjnej najwięcej byłych wychowanków zostało skazanych za przestępstwa przeciwko bezpieczeństwu w komunikacji (65% tych, którzy popełnili tego typu przestępstwo). Po okresie dłuższym niż 5 lat przebywania poza placówką najczęściej byli wychowankowie zakładów poprawczych byli karani znacznie rzadziej, bez względu na rodzaj przestępstwa.

Karą warunkowego pozbawienia wolności zostało ukaranych 107 (56%) byłych wychowanków zakładu poprawczego. Około 26% osób, które ponownie popełniły czyn niezgodny z prawem, została skazana na bezwzględne pozbawienie wolności. Karę ograniczenia wolności zastosowano do 10% badanych, a grzywnę samoistną do 7%. Zakaz prowadzenia pojazdów został orzeczony w stosunku do 15 osób (8%).

Porównanie prognoz stawianych przez pracowników zakładów poprawczych, a tych dokonanych przez badaczy wygląda następująco:

Dyrektor wraz z pracownikami placówki resocjalizacyjnej uznał w 91 przypadkach, że nieletni zasługuje na warunkowe przedterminowe zwolnienie. Uznano zatem, że przewidywano, że nie popełni on ponownie czynu zabronionego. Niestety 82% takich osób popełniło kolejny czyn karalny.

Jak wspomiano wcześniej, badacze na podstawie zawartych w aktach informacji, dokonywali swojej prognozy kryminologicznej. W grupie 69 osób, gdzie uznano, że nie popełnią one kolejnego przestępstwa, 80% niestety zostało znowu ukaranych.

Jak widać, pracownicy placówki, jak i badacze, postawili tylko w 20% przypadków trafną prognozę odnośnie nie popełnienia kolejnego czynu karalnego.

Tylko 45 nieletnich zostało zwolnionych z zakładu poprawczego, ponieważ ukończyli oni 21 lat. Uznano zatem, że jeżeli nie dostali oni warunkowego zwolnienia, to pracownicy placówki uznawali, że jest duże prawdopodobieństwo popełnienia przez nich kolejnego przestępstwa. W 80% przypadków przypuszczenia te potwierdziły się.

Badacze uznali, że 138 nieletnich po opuszczeniu zakładu poprawczego popełni czyn zabroniony. Ich przewidywania potwierdziły się w 80%.

8. PODSUMOWANIE

Z analizy akt wynika, że większość nieletnich, którzy zostali umieszczeni w zakładach poprawczych miało zaburzone rodziny (87%)³⁰. Występowały w nich bardzo poważne problemy, takie jak alkoholizm, przestępczość, przemoc domowa oraz nieudolność wychowawcza rodziców. Wydaje się właściwym wysunięcie wniosku, że dzieci wychowujące się w takich domach nie miały zbyt poprawnych wzorców, jak poprawnie funkcjonować w społeczeństwie. Jeżeli dodać do tego jeszcze,

³⁰ Wzięto tu pod uwagę 211 rodzin, tj. 178 tych, w których wystąpiły problemy oraz 33 takich, gdzie problemów nie było, ale rodzice zostali uznani za nieudolnych wychowawczo.

że 72% nieletnich pochodziło z bardzo ubogich rodzin, to można przypuszczać, że czerpane wzorce wychowawcze oraz bieda popchnęła te dzieci do popełnienia czynu zabronionego prawem, zwłaszcza że w 49% rodzin badanych jej członkowie byli karani za popełnienie przestępstwa.

Institucją, która powinna wpływać na kształtowanie społecznie akceptowanych postaw wśród młodzieży jest szkoła. W badanej populacji 95% osób miało problemy w szkole i unikało chodzenia do placówki oświatowej. Także można uznać, że te osoby nie miały szansy na poznanie innych niż obowiązujące w domu norm.

W badanej grupie 77% osób zostało uznanych przez specjalistów (kuratorów lub psychologów) za osoby zdemoralizowane. U ponad połowy (57%) tej grupy stopień demoralizacji określono na wysoki. I niestety aż u 79% badanych proces demoralizacji stale się pogłębiał.

Z analizy zachowań wychowanków zakładów poprawczych przed umieszczeniem w placówce wynika, że 99% z nich przejawiało zachowania świadczące o demoralizacji. Można zatem uznać, że pracownicy placówek resocjalizacyjnych mają do czynienia z bardzo mocno zdemoralizowaną młodzieżą, dla której zachowania przestępcze są „normą”.

Z badań psychologicznych wynika, że ponad połowa (53%) wychowanków placówek resocjalizacyjnych ma inteligencję poniżej przeciętnej. Osobowość 70% badanych została uznana za nieprawidłową³¹. Ponadto wielu wychowanków miało zdiagnozowane przez psychologa zaburzenia emocjonalne (68%), brak poczucia winy i samokrytycyzmu (67%) oraz słabe mechanizmy kontroli (54%). Około 10% nieletnich było uzależnionych od narkotyków bądź alkoholu.

Można zatem powiedzieć, że wychowawcy zakładów poprawczych dostają w „swoje ręce” bardzo trudną młodzież, która nie dość, że pochodzi ze środowisk demoralizacyjnych, to jeszcze z tego powodu ma zaburzone kształtowanie się osobowości prawidłowej oraz ma niski poziom inteligencji.

Przed skazaniem, po którym nieletni został umieszczony w zakładzie poprawczym, sprawy w sądzie rodzinnym miało 81% badanych. Ponad połowa z nich (57%) popełniła wcześniej czyn zabroniony prawem. W stosunku do 80% wychowanków zakładów poprawczych, przed umieszczeniem ich w placówce resocjalizacyjnej, sądy rodzinne stosowały różne środki wychowawcze. Najczęściej orzekany był nadzór kuratora.

Jeżeli chodzi o informacje zawarte w aktach na temat oddziaływań resocjalizacyjnych jakie zostały podjęte w placówce, to zatrważającym jest fakt, że tylko w 52% akt został zamieszczony plan pracy z wychowankiem. Wydaje się to być znacznie za mało i skłania do przypuszczeń, że w przypadku 48% wychowanków oddziaływania resocjalizacyjne były przypadkowe.

W zamieszczonych planach pracy najczęściej, bo w 85% przypadków, koncentrowano się na rozwijaniu społecznie akceptowanych zainteresowań oraz pomocy w nauce w celu ukończenia przez wychowanka szkoły. W stosunku do 79% badanych, którym sporządzono plan pracy, zastosowano oddziaływania psychologiczne, które miały na celu wspomaganie prawidłowego kształtowania się osobowości.

³¹ Zsumowano tutaj osoby, u których stwierdzono nieprawidłowe kształtowanie się osobowości (103 osoby), osobowość dyssocjalną (22 osób), neurotyczną (21 osób).

W 48% planów znalazła się informacja, że personel placówki będzie starał się pomóc nieletniemu dostosować się do regulaminu placówki oraz warunków w niej panujących. Tylko w stosunku do 21% badanych, którym sporządzono plan pracy, uznano za stosowne pomagać przy budowaniu prawidłowych relacji z rodziną. Jak można zauważyć na podstawie 126 planów resocjalizacyjnych, w zakładach poprawczych są stosowane różnorodne oddziaływania mające na celu wdrożenie wychowanków do funkcjonowania w społeczeństwie zgodnie z obowiązującymi normami. Jednak należy zauważyć, że, jak wynika z badań, tych podejmowanych oddziaływań jest zbyt mało w stosunku do zdiagnozowanych potrzeb. Uważa się tak, ponieważ wśród 219 nieletnich, u których stwierdzono problemy w szkole przed umieszczeniem w zakładzie poprawczym, tylko do 44% z nich zastosowano oddziaływania mające na celu pomoc w nauce. Podobnie sprawa wygląda z tymi wychowankami, u których stwierdzono jakiegokolwiek zaburzenia w rozwoju osobowości tj. też tylko do 44% z nich wdrożono oddziaływania wspomagające rozwój osobowości. Zdaniem badaczy, zbyt mało jest tych oddziaływań w stosunku do tych, którzy ich potrzebują. Wynikać to może w fakcie, że w 48% przypadków z akt wychowanka zakładu poprawczego nie można zaczerpnąć informacji, jakie działania w stosunku do niego zostały podjęte.

Większość zbadanych wychowanków zakładów poprawczych, bo aż 97%, przebywało w placówce do momentu ukończenia jakiegoś etapu w szkole. Zazwyczaj nieletni kończyli gimnazjum (56% badanych), rzadziej szkołę średnią (25% badanych) i najrzadziej szkołę podstawową (13% badanych).

Dzięki prowadzonym zajęciom praktycznym, które mają na celu przyuczenie wychowanków do zawodu, aż 80% wychowanków zdobyła umiejętności zawodowe. Najczęściej nieletni uczyli się zawodu ślusarza (45%).

Zaskakującym wydaje się fakt, że zachowanie 29% wychowanków zostało uznane od samego początku jako bardzo dobre. Nieletni, którzy tak zostali ocenieni, nie sprawiali problemów wychowawczych podczas pobytu w placówce, jak i podczas pobytu na przepustkach bądź urlopach. Ocena ta była jednak zawodna, ponieważ w ciągu pierwszych trzech lat od opuszczenia placówki ponad połowa (51%) popełniła przestępstwo. W grupie osób, których zachowanie określono jako dobre z małymi tylko problemami (17% badanych), połowa powróciła w okresie 3 lat do przestępstwa. Zdaniem wychowawców, zachowanie około 16% nieletnich podczas pobytu w placówce poprawiło się. Niestety w grupie tych wychowanków 60% zostało ponownie skazanych w okresie 3 lat od opuszczenia placówki. Część badanych wychowanków (9,5%) zachowywała się bardzo dobrze w placówce, ale na przepustkach bądź urlopach sprawiała pewne problemy. Zazwyczaj były to osoby, które nie wracały w terminie. W tej grupie badanych już niespełna 74% ponownie zostało skazanych w okresie 3 lat od opuszczenia placówki resocjalizacyjnej. Zastanawiające jest, że zachowanie niespełna 13% zbadanych wychowanków zostało uznane za bardzo złe i problemowe. Z tej grupy wychowanków 61% popełniło kolejne przestępstwo i zostało za nie skazanych w okresie do 3 lat po opuszczeniu placówki. Zmienne zachowanie prezentowało w zakładach poprawczych 12% badanych. Wśród tej grupy prawie 67% popełniło po opuszczeniu placówki czyn zabroniony w okresie krótszym niż 3 lata. Po tej analizie można przypuszczać, że nieletni, którzy trafiają do zakładów poprawczych, bardzo szybko uczą się,

jak powinni się w nich zachowywać, aby uzyskiwać nagrody oraz przepustki. Ich dobre funkcjonowanie w placówce nie ma niestety pokrycia z zachowaniem po opuszczeniu ośrodka.

Podczas oddziaływań resocjalizacyjnych częściej stosowano nagrody, które dostało 83% badanych, niż kary, których dostąpiło 63% wychowanków.

Ponad 95% nieletnich przebywających w zakładzie poprawczym korzystało z przepustki bądź urlopu. Większość (70%) korzystających z tego przywileju wracało w terminie do placówki. Zachowanie 60% nieletnich, którzy przebywali poza zakładem poprawczym ocenione zostało jako dobre.

Dyrektorzy zakładów poprawczych w stosunku do 16% wychowanków zastosowali art. 90 ustawy w sprawach nieletnich. W większości tych przypadków, bo w 58%, próba ta zakończyła się sukcesem, chociaż z dalszych analiz wynika, że połowa tych osób popełniła czyn niezgodny z prawem w okresie 3 lat po opuszczeniu placówki.

W większości przypadków (82%) wychowankowie opuszczali zakład poprawczy na mocy warunkowego zwolnienia.

W zbadanej grupie osób w ciągu pierwszych 3 lat od opuszczenia zakładu poprawczego 58% została ponownie skazanych. W większości przypadków (65%) popełnili oni przestępstwo przeciwko mieniu.

9. WNIOSKI

Zakład poprawczy jest efektywny pod względem stworzenia warunków młodym ludziom do nauki i rozwoju. Jak pisano wcześniej, 97% wychowanków podnosi w placówce swoje wykształcenie, a 80% zdobywa kwalifikacje zawodowe. Można również przypuszczać, że dla części wychowanków którzy pochodzą z biednych i problemowych rodzin, pobyt w placówce pokazuje zupełnie nieznanym im dotychczas sposób na życie. Nieletni muszą w końcu liczyć się z konsekwencjami swoich zachowań, ponieważ kadra zakładu poprawczego rozlicza ich z powierzonych im zadań. Dla osób z rodzin, w których rodzice uznani zostali za nieudolnych, może to być nowość. Wybór co do zawodów lub też umiejętności, które pomogą w przyszłości uzyskać pracę byłym wychowankom, jest ograniczony. Nadal w większości placówek uczy się nieletnich ślusarstwa, co nie zwiększa ich szans na rynku pracy. Jak wynika ze statystyk i rankingów Ministerstwa Pracy i Polityki Społecznej, w Polsce nie ma pracy dla ślusarzy, gdyż około 50 tysięcy bezrobotnych posiada takie umiejętności zawodowe. Wydaje się już bardziej sensownym uczenie wychowanków wykonywania prac budowlanych lub stolarskich. Ciekawym pomysłem było wprowadzenie w zakładach poprawczych kursów z obsługi kas fiskalnych, czy też kursów prowadzenia wózków widłowych, ale niestety mało osób wzięło w nich udział. Zdaniem przedsiębiorców, jednym z najbardziej poszukiwanym zawodów jest kierowca, operator maszyn, kucharz. Wydaje się być sensownym, aby w tym kierunku szkolić wychowanków zakładów poprawczych.

Za mało efektywna wydaje się zaś praca nad różnego typu deficytami umieszczonych w placówkach wychowanków. Nie wydaje się właściwym, że pomocy doświadcza tylko około 44% dzieci, u których zauważono jakieś problemy. Niezbyt właściwym postępowaniem wydaje się również, że tylko w 52% akt był sporządzony

i zamieszczony plan resocjalizacji. Autorom wydaje się, że opracowanie takiego dokumentu powinno być podstawą do dalszej pracy z nieletnim. Dawałoby również możliwość, na każdym etapie pobytu wychowanka w placówce, oceny jego postępów.

W okresie trzyletniej katamnezy 58% badanych było ponownie karanych za popełnienie przestępstwa. W Niemczech wskaźnik recydywy dla młodzieży opuszczających placówki resocjalizacyjne wynosi 69%, a w Hiszpanii prawie 63%³².

W celu określenia przyczyn wysokiego odsetka osób skazanych po opuszczeniu zakładu poprawczego należałoby jednak przeprowadzić dogłębne badania na temat metod resocjalizacji. Należy również ustalić, w jakim okresie zostały popełnione przestępstwa, za które nieletni byli później skazani. Może się okazać bowiem, że część z nich odpowiadała po opuszczeniu zakładu za czyny popełnione w trakcie pobytu na przepustkach lub urlopach z zakładu poprawczego.

³² Wstępne dane z realizowanego w IWS raportu „Powrotność nieletnich do przestępstwa w wybranych krajach”, który zostanie ukończony w 2015 r.

Summary

Katarzyna Drapała, Roman Kulma – *Reoffending rates for minors leaving reformatory establishments (research report)*

The article presents the results of research on the effectiveness of reformatory establishments. The issue is treated more broadly than just checking how many young people reoffended after leaving the establishment. Attention is also drawn to various deficits of minors and rehabilitation efforts taken by the establishments.

A reformatory establishment is effective in terms of providing young people with conditions for education and development. As written before, 97% of those in care improve their education in the establishment, while 80% obtain vocational qualifications. A supposition can be made that for some children, those from poor and dysfunctional families, the stay in the establishment is an opportunity to experience a way of living they have not known before. Minors finally have to take into account the consequences of their behaviours, because the staff of the reformatory establishment holds them accountable for tasks given to them. For persons from families where parents were considered incompetent this may be a novelty. The choice of professions or skills to enable children to find jobs in the future is limited. In the majority of establishments, minors are still taught to be locksmiths, which does not improve their chances on the labour market. According to statistics and rankings by the Ministry of Labour and Social Policy, in Poland there are scarcely any jobs for locksmiths, because some 50,000 jobseekers have such vocational qualifications. It seems even more sensible to teach those pupils construction work or carpentry. Another interesting idea was the introduction in reformatory establishments of courses in using fiscal cash registers or operating forklifts, but unfortunately few pupils attended them. According to entrepreneurs, the jobs which are the most in-demand include drivers, machinists, cooks. It seems sensible to provide such training to minors in reformatory establishments.

What seems not effective enough is work on various kinds of deficits that minors placed in such establishments suffer from. It does not seem appropriate that only some 44% of children diagnosed with some problems receive help. Another not very laudable trend is that only 52% of files contained social rehabilitation plans. These writers believe that preparation of such a document should be the grounds for further work with the minor. It would also enable assessing the minor's progress at every stage of his/her stay in the establishment.

During the 3-year catamnesis, 58% of subjects were punished for reoffending. In Germany the reoffending ratio for youth leaving social rehabilitation establishments is 69%, while in Spain it is almost 63%.

Yet in order to determine the reasons for the high percentage of persons convicted after leaving the reformatory establishment, in-depth research on the methods of social rehabilitation would be necessary. It would also be important to determine when the offences for which minors were subsequently convicted had been committed. It may be the case that after leaving the establishment some of them were convicted for acts committed during leaves from the reformatory establishment.