

INSTYTUT WYMIARU SPRAWIEDLIWOŚCI

Anna Więcek-Durańska

***Orzekanie oraz wykonywanie obowiązku probacyjnego
w postaci uczestnictwa w oddziaływaniach korekcyjno-
edukacyjnych wobec skazanych z art. 178a k.k.***

(na podstawie art. 72 § 1 pkt 6b k.k.)

Opracowanie cząstkowe w ramach projektu pt. „Rzeczywistość i perspektywy stosowania w praktyce polskiego wymiaru sprawiedliwości w sprawach karnych obowiązku probacyjnego w postaci uczestnictwa w oddziaływaniach korekcyjno-edukacyjnych (art. 72 § 1 pkt 6b k.k.)”.

Warszawa 2015

Spis treści

Wstęp	1
1. Problem alkoholu w ruchu drogowym.....	2
2. Przepisy prawa dotyczące prowadzenia pojazdu w stanie nietrzeźwości lub pod wpływem środka odurzającego.....	4
2.1. Strategie służące ograniczeniu spożywania alkoholu w kontekście ruchu drogowego	6
2.2. Obowiązek uczestnictwa w oddziaływaniach korekcyjno-edukacyjnych, jako szczególny rodzaj oddziaływania wobec nietrzeźwych kierowców	10
3. Statystyczny obraz skazań z art. 178 a k.k.....	12
3.1. Orzekanie obowiązku uczestnictwa w programie korekcyjno-edukacyjnym	13
4. Rozwiązania prawne w wybranych krajach Unii Europejskiej.....	15
5. Metodologia badań własnych	16
5.1. Wyniki analizy empirycznej.....	17
Charakterystyka badanych grup.....	17
Charakterystyka popełnionego czynu.....	20
Charakterystyka spraw	24
Postępowanie wykonawcze.....	29
6. Podsumowanie i wnioski	34

Wstęp

Celem niniejszego raportu jest przedstawienie polityki orzeczniczej sądów, jak również sposobów wykonywania orzeczonych obowiązków probacyjnych w postaci uczestnictwa w oddziaływaniach korekcyjno-edukacyjnych wobec sprawców przestępstw z art. 178a k.k. Badanie zrealizowane zostało z inicjatywy Departamentu Wykonania Orzeczeń i Probacji Ministerstwa Sprawiedliwości.

Możliwość nałożenia na sprawcę obowiązku uczestnictwa w oddziaływaniach korekcyjno-edukacyjnych wprowadzona została przez art. 15 pkt 3 lit. a ustawy z dnia 29 lipca 2005 r. o przeciwdziałaniu przemocy w rodzinie¹. Z dniem 1 sierpnia 2010 r. w wyniku nowelizacji ww. ustawy² przedmiotowy obowiązek został wyłączony z art. 72 § 1 pkt 6 k.k. i znalazł się w osobnej jednostce redakcyjnej (art. 71 § 1 pkt 6a k.k.). Zmiana ta – poprzedzona burzliwą dyskusją – miała na celu umożliwienie stosowania omawianego środka bez konieczności uzyskania zgody skazanego, którym – jak wskazują statystyki – jest najczęściej sprawca przemocy wobec rodziny. Obecnie przepis dotyczący obowiązku uczestnictwa w oddziaływaniach korekcyjno-edukacyjnych znajduje się w art. 72 § 1 pkt 6b k.k.³

Analizie poddano zarówno orzekanie tego obowiązku wobec skazanych z art. 178a k.k., jak i praktykę jego wykonywania. W szczególności zwrócono uwagę na zgodność stosowanych procedur z obowiązującymi przepisami prawa, a także na utrudnienia w wykonywaniu omawianego obowiązku oraz dostępności odpowiednich instytucji czy organizacji realizujących odpowiednie oddziaływania.

¹ Dz. U. Nr 180, poz. 1493.

² Ustawa z dnia 10 czerwca 2010 r. o zmianie ustawy o przeciwdziałaniu przemocy w rodzinie oraz niektórych innych ustaw (Dz. U. Nr 125, poz. 842).

³ Zmiana nastąpiła z dniem 1 lipca 2015 r. na podstawie art. 1 pkt 36 lit. a tiret drugie ustawy z dnia 20 lutego 2015 r. z dnia 20 lutego 2015 r. o zmianie ustawy - Kodeks karny oraz niektórych innych ustaw (Dz.U. z 2015, poz. 396).

1. Problem alkoholu w ruchu drogowym

Prowadzenie pojazdu obejmuje wykonywanie jednocześnie wielu zadań, których wymogi mogą się nieustannie zmieniać. Aby bezpiecznie prowadzić pojazd, trzeba zachowywać stałą czujność, podejmować decyzje oparte na wciąż zmieniających się informacjach napływających z otoczenia oraz wykonywać na podstawie tych decyzji określone manewry⁴. Analiza badań dotyczących prowadzenia pojazdów w stanie po spożyciu alkoholu wskazuje, że nawet jego niewielki poziom we krwi upośledza zdolność ich prowadzenia⁵.

Ponadto wśród czynników zwiększających ryzyko wypadku na pierwszym miejscu wymienia się właśnie poziom alkoholu we krwi (BAC - *Blood Alcohol Concentration*). Pojęcie to odnosi się do proporcji ilości alkoholu do ilości krwi w organizmie (masa czystego alkoholu zawartego w 100 ml krwi⁶).

Na podstawie analizy literatury powiedzieć można, iż osłabienie umiejętności potrzebnych do kierowania pojazdami (zarówno w ruchu lądowym, wodnym jak i powietrznym) rośnie wraz ze wzrostem zawartości alkoholu we krwi, przy czym, jak wskazują wyniki badań, najbardziej gwałtownie przebiega to u kierowców poniżej 21 roku życia⁷. Podkreśla się również, że stężenie alkoholu we krwi osłabia w różnym stopniu umiejętności niezbędne do prowadzenia pojazdu. Wskazuje się, że przy 0,02‰ zawartości alkoholu ulega osłabieniu podzielność uwagi, zwłaszcza jeśli informacja wzrokowa pochodzi z dwóch różnych źródeł⁸. Ponadto po przekroczeniu 0,05‰ stwierdza się już m.in.: zaburzenia ruchu gałek ocznych, zmniejszenie odporności na ostre światło, gorszą spostrzegawczość oraz wydłużony czas reakcji⁹.

⁴ M. Saczewicz, *Picie alkoholu a prowadzenie pojazdów*, Alkohol i Nauka, 1999, nr 3.

⁵ M. Ślósarska, *Alkohol a bezpieczeństwo transportu*, Alkohol i Nauka, 2001, nr 13.

⁶ M. Saczewicz, *op. cit.*

⁷ P. L. Zador, S. A. Krawchuck, R. B. Voas, *Alcohol – related relative risk of driver fatalities and driver involvement in fatal crashes in relation to driver age and gender*, Study Alcohol, 2000, nr 61.

⁸ H. Moskowitz, M. M. Burns, A. F. Williams, *Skills performance at low blood alcohol levels*, Journal of Studies on Alcohol, 1985, 46(6).

⁹ M. Ślósarska, *op. cit.*, M. Saczewicz, *op. cit.*

Jak wskazuje Światowa Organizacja Zdrowia (WHO), około 40% wszystkich problemów zdrowotnych Europejczyków, w tym również przypadków przedwczesnej śmierci, związanych jest z trzema czynnikami: paleniem papierosów, piciem alkoholu oraz wypadkami drogowymi. Warto też dodać, że dwa ostatnie bardzo często występują razem. Według danych, na które powołuje się Światowa Organizacja Zdrowia, co czwarty wypadek drogowy w państwach Unii Europejskiej związany jest z tym, iż kierujący pojazdem był w stanie nietrzeźwym. Jak wynika z tychże danych, rocznie w wyniku wypadków spowodowanych przez nietrzeźwych kierowców ginie około 10 tys. osób¹⁰.

Przytoczone powyżej dane wskazują, że straty związane zarówno z nadużywaniem alkoholu, jak i prowadzeniem pojazdów w stanie nietrzeźwości stanowią poważny problem społeczny. Aktualne dane przygotowane przez Komendę Główną Policji (raport KGP za 2015 rok) świadczą o wzroście bezpieczeństwa na drogach, za czym przemawia blisko 7% spadek liczby wypadków drogowych, około 10% spadek liczby zabitych i mniejsza liczba rannych w porównaniu do roku 2014.

¹⁰ P. Anderson, B. Baumberg, *Alcohol in Europe. A public health perspective. A report for the European Commission*, Institute of Alcohol Studies, 2006, UK.

2. Przepisy prawa dotyczące prowadzenia pojazdu w stanie nietrzeźwości lub pod wpływem środka odurzającego

Przestępstwa prowadzenia pojazdu w stanie nietrzeźwości lub pod wpływem środka odurzającego ze względu na zakres ochrony znalazły się w rozdziale XXI kodeksu karnego – Przestępstwa przeciwko bezpieczeństwu w komunikacji.

Ustawodawca w art. 178a § 1 k.k. penalizuje prowadzenie pojazdu mechanicznego w ruchu lądowym, wodnym lub powietrznym przez osobę znajdującą się w stanie nietrzeźwości lub pod wpływem środka odurzającego. Sankcją przewidzianą za to przestępstwo jest grzywna, kara ograniczenia wolności albo pozbawienia wolności do lat dwóch.

Paragrafy 2 oraz 3 tego artykułu zostały uchylone. Szczególnie krytykowanym rozwiązaniem prawnym był właśnie uchylony ustawą z dnia 27 września 2013 roku¹¹ przepis paragrafu drugiego, penalizujący prowadzenie w stanie nietrzeźwości lub pod wpływem środka odurzającego pojazdu innego niż mechaniczny¹². W praktyce, bowiem znaczna większość skazań z tego artykułu dotyczyła osób kierujących rowerami po drogach wiejskich¹³.

Przepis § 4 omawianego artykułu odnosi się do sprawców przestępstwa z art. 178a § 1 k.k., którzy byli wcześniej prawomocnie skazani za prowadzenie pojazdu mechanicznego w stanie nietrzeźwości lub pod wpływem środka odurzającego albo za przestępstwo określone w art. 173 (katastrofa komunikacyjna), art. 174 (sprowadzenie niebezpieczeństwa katastrofy), art. 177 (spowodowanie wypadku) lub art. 355 § 2 (wypadek komunikacyjny) popełnione w stanie nietrzeźwości lub pod wpływem środka odurzającego albo dopuścili się czynu określonego w § 1 w okresie obowiązywania zakazu prowadzenia pojazdów mechanicznych orzeczonego

¹¹ Ustawa o zmianie ustawy – Kodeks postępowania karnego oraz niektórych innych ustaw (Dz. U. poz. 1247) - weszła w życie 9 listopada 2013 r.

¹² W. Kotowski, *Nietrzeźwość rowerzysty ponownie wykroczeniem*, www.npw.gov.pl/dokumenty/WPP/2013-4/2013-4-8.pdf, R. A. Stefański, *Przestępstwo z art. 178a §4 k.k.*, Prokuratura i Prawo, 2010/9, s. 60-69.

¹³ Artykuł dostępny na stronie: *gazeta.policja.pl*, Kolarze w więzieniu Nr 104 / 11.2013.

w związku ze skazaniem ich za przestępstwo. Przewidywana kara to pozbawienie wolności od 3 miesięcy do 5 lat.

W każdym przypadku, w którym sprawca skazany został za prowadzenie pojazdu w stanie nietrzeźwości lub pod wpływem środka odurzającego, sąd orzeka na podstawie przepisu art. 42 § 2 k.k. zakaz prowadzenia pojazdów na okres nie krótszy niż 3 lata. Minimalny oraz maksymalny czas trwania środka określono w art. 43 § 1 k.k. Dożywotni zakaz prowadzenia pojazdów orzec można wobec sprawców, którzy skazani zostali za czyn z art. 178a § 4 k.k.

Niezastosowanie się do orzeczonego przez sąd zakazu prowadzenia pojazdów stanowi w myśl art. 244 k.k. przestępstwo, za które grozi kara pozbawienia wolności do lat trzech, natomiast prowadzenie pojazdu bez odpowiednich uprawnień jest wykroczeniem zagrożonym karą grzywny (art. 94 § 1 k.w.)¹⁴.

Ze względu na charakter popełnionego czynu, polegającego na prowadzeniu pojazdu mechanicznego w stanie nietrzeźwości lub pod wpływem środka odurzającego, wobec sprawców przestępstw z art. 178a k.k. ustawodawca przewidział również szeroki wachlarz środków stosowanych podczas zawieszenia wykonania kary. Środki te zostały wymienione w art. 72 § 1 k.k. Warunkowo zawieszając wykonanie kary pozbawienia wolności, sąd może mianowicie oddać skazanego pod dozór - najczęściej kuratora sądowego, chociaż dopuszcza się dozór osoby godnej zaufania, stowarzyszenia, instytucji czy organizacji społecznej. W sytuacji, gdy sprawcą przestępstwa jest osoba młodociana, dozór stosowany jest obligatoryjnie.

Jako szczególny rodzaj środków, które można orzec wobec skazanych z art. 178a k.k. wymienia się obowiązki probacyjne, takie jak powstrzymywanie się od nadużywania alkoholu lub używania innych środków odurzających, poddanie się terapii uzależnień, poddanie się terapii, w szczególności psychoterapii lub psychoedukacji, czy uczestnictwo w oddziaływaniach korekcyjno-edukacyjnych.

Wobec osób skazanych za czyn z art. 178a k.k. sąd, na podstawie art. 71 § 1 k.k., może orzec również grzywnę.

¹⁴ K. Mycka, T. Kozłowski, *Problemy prewencji indywidualnej w polskiej praktyce karania nietrzeźwych kierowców*, *Probacja*, nr IV/2014, s. 7.

2.1. Strategie służące ograniczeniu spożywania alkoholu w kontekście ruchu drogowego

Jak już wcześniej podkreślano, prowadzenie pojazdu w stanie nietrzeźwości jest poważnym problemem społecznym. Nie tylko w Polsce, ale i na całym świecie działania mające na celu zwiększenie bezpieczeństwa w ruchu drogowym uważane są za priorytet.

W odniesieniu do powyższego zagadnienia, Światowa Organizacja Zdrowia (WHO) opracowała europejski plan działania na lata 2012 – 2020, który ma za zadanie ograniczyć ilość szkodliwego spożywania alkoholu. Ponadto jako najważniejsze postulaty w odniesieniu do bezpieczeństwa w ruchu drogowym wymieniono opracowanie krajowych strategii dotyczących przeciwdziałania spożywania alkoholu przez kierowców poprzez wyrwykowe badania alkomatem, limitowanie punktów, w których można dokonać zakupu napojów alkoholowych, zmniejszenie dopuszczalnego poziomu alkoholu we krwi u kierowców do 0,2 g/l oraz wprowadzenie ceny minimalnej alkoholu¹⁵.

Zwraca się uwagę, że jest to jedyny dokument, który wyznacza plan działania dla krajów europejskich. Jednocześnie należy podkreślić, iż Polska obecnie realizuje większość określonych w planie zaleceń¹⁶. Wśród rekomendacji, których Polska jeszcze nie wdrożyła lub zrobiła to w ograniczonym zakresie, są programy mające charakter krótkich i wczesnych interwencji oraz programy korekcyjno-edukacyjne będące poniekąd ich uzupełnieniem.

Warto w tym miejscu wspomnieć i podkreślić znaczącą rolę krótkich interwencji mających charakter sesji poradnictwa psychologicznego, tzw. *counselling*¹⁷. W przeciwieństwie do tradycyjnego leczenia uzależnienia od alkoholu, są one

¹⁵ European action plan to reduce the harmful use of alcohol 2012-2020, <http://www.euro.who.int/en/health-topics/disease-prevention/alcohol-use/publications/2012/european-action-plan-to-reduce-the-harmful-use-of-alcohol-20122021>.

B. Loring, *Alkohol i nierówności. Praktyczne aspekty przeciwdziałania nierównościom związanym ze szkodami spowodowanymi spożywaniem alkoholu*, Światowa Organizacja Zdrowia, 2014.

¹⁶ I. Buttler, R. Krystek, *V Forum bezpieczeństwa transportu pt. „Alkohol w ruchu drogowym – polski problem?”*, Bezpieczeństwo Ruchu Drogowego, 1/2014.

¹⁷ M. Prokop, *Krótką interwencją*, *Alkohol i Nauka*, rok 2005 tłum: Alcohol Alert, National Institute on Alcohol Abuse and Alcoholism, lipiec 2005, nr 66.

dostosowane do osób, które nadużywają alkoholu lub których nawyki związane z pićm powodują szkody zdrowotne. Celem krótkiej interwencji jest więc doprowadzenie do zmniejszenia spożycia alkoholu przez daną osobę oraz wyeliminowanie niebezpiecznych zachowań związanych z pićm. Redukowanie ilości spożywanego alkoholu lub zmiana szkodliwych wzorców picia przyczyniają się do zmniejszenia negatywnych następstw nadużywania alkoholu, takich jak choroby odalkoholowe, obrażenia ciała, przemoc domowa, wypadki samochodowe itp.¹⁸. Niewątpliwą zaletą krótkich interwencji jest to, że mogą być przeprowadzone przez osoby bez przygotowania psychologicznego, psychiatrycznego czy terapeutycznego. Narzędzia do ich wykonywania są krótkie i zrozumiałe, może je zatem stosować osoba przeszkolona w tym zakresie, choć niewyspecjalizowana w dziedzinie uzależnień.

Co istotne, osoby które mogłyby skorzystać z krótkich interwencji, mogą zostać zidentyfikowane w czasie rutynowych badań diagnostycznych, takich jak wizyta u lekarza pierwszego kontaktu, czy podczas pobytu w szpitalu. Badanie przesiewowe może zostać przeprowadzone również po zatrzymaniu z powodu prowadzenia pojazdu pod wpływem alkoholu lub innego środka odurzającego¹⁹.

W Polsce działania mające na celu weryfikację narzędzi służących do przeprowadzania krótkich interwencji oraz ich implementację prowadził dr Jacek Moskalewicz z Instytutu Psychiatrii i Neurologii²⁰. Poniżej przedstawiono test przesiewowy RAPS 4 (*Rapid Alcohol Problem Screening*), który w oparciu o cztery krótkie pytania, w tym dwa wprost o pićm alkoholu, pozwala oszacować prawdopodobieństwo istnienia uzależnienia od alkoholu.

¹⁸ *Ibidem*

¹⁹ *Ibidem*

²⁰ J. Moskalewicz, *Pilot drinking survey. Report*. 2007.

RAPS 4

1. Czy w ciągu ostatnich 12 miesięcy miał/a Pan/i poczucie winy po wypiciu alkoholu?
2. Czy w ciągu ostatnich 12 miesięcy znajomy lub ktoś z rodziny powiedział kiedykolwiek o rzeczach, które mówił/a lub robił/a Pan/i w czasie picia, a których sam/a nie mógł/mogła sobie przypomnieć?
3. Czy w ciągu ostatnich 12 miesięcy zdarzyło się Pani/Panu, z powodu picia, nie zrobić tego, czego normalnie by od Pani/Pana oczekiwano?
4. Czy w ciągu ostatnich 12 miesięcy zdarzyło się Pani/Panu wypić alkohol rano, tuż po przebudzeniu?

Analiza dostępnej literatury oraz badań przeprowadzonych w ostatnich latach w pozwala jedynie szacować, jaka jest faktycznie skala zjawiska prowadzenia pojazdu pod wpływem alkoholu lub innego środka odurzającego. Z przeprowadzonych w 2010 roku badań SARTRE 4, w których również uczestniczyła Polska, około 3% kierowców biorących w nich udział przyznało się do prowadzenia pojazdu po spożyciu alkoholu w ostatnim roku²¹. Wynik ten wskazywać może, że po drogach w Polsce porusza się około 500 tys. pijanych kierowców, a policja pomimo wzrostu przeprowadzanych kontroli drogowych ujawnia jedynie co czwartego z nich²².

Warto również odnieść się do obowiązujących sankcji prawnych za prowadzenie pojazdu w stanie nietrzeźwości lub pod wpływem środka odurzającego. Jak wskazuje wielu autorów, wcale nie należą one do najłagodniejszych, choć podkreśla się jednocześnie, że to nie wysokość kary a jej nieuchronność jest skutecznym czynnikiem prewencji²³. Zaostrzanie kar oraz stosowanie kary bezwzględnego pozbawienia wolności nie prowadzi do rozwiązania problemu, lecz tworzy zamknięte koło. Osoby mające problem z alkoholem (nadużywający lub uzależnieni) czy z innymi substancjami odurzającymi, popełniają wielokrotnie ten sam czyn (z art. 178a k.k.) i trafiają w efekcie do zakładów karnych - w wyniku orzeczonej kary

²¹ European road users' risk perception and mobility. The SARTRE 4 report.

²² *Ibidem*

²³ I. Buttler, R. Krystek, *op. cit.*

bezwzględne pozbawienia wolności bądź w efekcie odwieszenia kary warunkowo zawieszanej.

Wypada w tym miejscu wspomnieć o jakże ważnej, a bardzo często pomijanej, roli więziennictwa. To właśnie pracownicy systemu penitencjarnego, widząc narastający problem polegający na „zapełnianiu się” placówek skazanymi mającymi problem z nadmiernym używaniem alkoholu lub innych substancji, wprowadzili różnego rodzaju oddziaływania terapeutyczne czy psychoedukacyjne. W czasie pobytu w zakładzie karnym skazani wymagający pomocy w zakresie uzależnienia od alkoholu lub innych substancji mogą zostać zakwalifikowani do grupy terapeutycznej. Podkreślić jednak należy, że średni czas oczekiwania na miejsce w takiej grupie, to około 12 miesięcy, a czas trwania terapii szacuje się na od 6 do 12 miesięcy, w zależności od rodzaju uzależnienia. Tak więc nie wszyscy przebywający w zakładach karnych mogą zostać poddani oddziaływaniu terapeutycznemu - ze względu na liczbę miejsc, jak również z uwagi na długość odbywanej przez nich kary pozbawienia wolności.

Pozytywnie należy ocenić również działania więziennictwa w zakresie realizowanych w zakładach karnych programów psychokorekcyjnych dla skazanych z art. 178a k.k. W niektórych placówkach penitencjarnych powstały autorskie programy przeznaczone dla nietrzeźwych kierowców, mające charakter korekcyjno-edukacyjny²⁴. Najbardziej rozpoznawalnym i rozpowszechnionym programem psychokorekcyjnym dla skazanych z art. 178a k.k. jest HIOB oraz jego zmodyfikowane wersje²⁵. Niestety program ten nie został w wystarczającym stopniu ewaluowany i nie można stwierdzić, jaka jest trwałość uzyskanych dzięki niemu zmian (w sposobie myślenia i czy znajduje to przełożenie na zmianę postaw lub zachowań związanych z prowadzeniem pojazdów w stanie po spożyciu alkoholu). Warto jednak sięgać do doświadczeń więziennictwa oraz podejmować działania mające na celu pogłębioną weryfikację efektywności wykorzystywanych narzędzi, jak również podejmować prace związane z ich udoskonalaniem i dostosowywaniem do potrzeb grup docelowych.

²⁴ S. lizińczyk, A. Majcherczyk, *Wyniki ewaluacji programu psychokorekcyjnego dla skazanych z art. 178a kodeksu karnego*, Przegląd Więziennictwa Polskiego, nr 81, Warszawa 2013.

²⁵ *Ibidem*

2.2. Obowiązek uczestnictwa w oddziaływaniach korekcyjno-edukacyjnych, jako szczególny rodzaj oddziaływania wobec nietrzeźwych kierowców

Regulacje prawne dotyczące obowiązku poddania sprawcy przestępstwa leczeniu (odwykowemu lub rehabilitacyjnemu) zawarte zostały w art. 72 § 1 pkt 6 k.k. Jak już wspomniano, ustawą z dnia 29 lipca 2005 roku wprowadzono również zobowiązanie sprawcy do poddania się oddziaływaniu terapeutycznemu lub do uczestnictwa w programach korekcyjno-edukacyjnych²⁶. Programy korekcyjno-edukacyjne odróżnione zostały od leczenia, a po nowelizacji ustawy z 10 czerwca 2010 roku ujęto je, jako odrębny obowiązek probacyjny, w art. 72 § 1 pkt 6a k.k.²⁷. Istotnym jest, że nowela ta zniósła wymóg uzyskania przez sąd zgody skazanego na uczestnictwo w oddziaływaniach korekcyjno-edukacyjnych, co było konsekwencją uznania, że oddziaływania takie nie mają charakteru terapeutycznego.

Nowelizacja art. 72 § 1 k.k. z lipca 2015 roku zasadniczo nie wniosła zmian w treści punktu dotyczącego uczestnictwa w oddziaływaniach korekcyjno-edukacyjnych, został on tylko przeniesiony z dotychczasowego punktu 6a do pkt 6b.

W obecnym brzmieniu przepis art. 72 § 1 pkt 6b k.k. stanowi, że sąd może zobowiązać skazanego do uczestnictwa w oddziaływaniach korekcyjno-edukacyjnych. Zgodnie zaś z treścią art. 74 § 1 i 2 k.k., jeżeli względy wychowawcze za tym przemawiają, wobec skazanego na karę pozbawienia wolności z warunkowym zawieszeniem jej wykonania sąd może w okresie próby ustanawiać inne obowiązki (wymienione w art. 72 § 1 pkt 3-8 k.k.), w tym obowiązek z pkt 6b - bez uprzedniej zgody skazanego.

W literaturze z zakresu psychologii, psychiatrii czy nawet etyki brak jest jednego podejścia do kwestii związanych z dobrowolnością poddania się leczeniu (terapii, psychoterapii). Jednomyślnie podkreśla się jednak, że niezwykle ważnym elementem w pracy terapeutycznej czy nawet korekcyjnej jest motywacja do zmiany i chęci

²⁶ P. Hofmański, L. Paprzycki, *Komentarz do art. 72 kodeksu karnego*, Komentarz Lex.; T. Kalisz, *Kilka uwag w sprawie interpretacji art. 72 §2 k.k. Rozważania na tle uchwały Sądu Najwyższego – Izby Karnej z 20 września 2007 r.*, [w:] *Nowa Kodyfikacja Prawa Karnego Tom XXIV*, Wrocław 2009.

²⁷ *Ibidem*

samej osoby poddanej tego typu oddziaływaniom²⁸. Wskazuje się, że najbardziej wartościowa jest motywacja wewnętrzna, która, jak wskazują badania, jest trwalsza i trudniejsza do wygaszenia. Nie można jednak zapominać, że proces terapii jest wielowymiarowy i zależy od wielu czynników, również od sposobu prowadzenia oddziaływania, czy wreszcie od współpracy z środowiskiem rodzinnym²⁹.

Termin „oddziaływania korekcyjno-edukacyjne” zawarty jest w ustawie o przeciwdziałaniu przemocy w rodzinie³⁰, według której kwestie opracowywania oraz realizacji programów należą do zadań administracji rządowej realizowanych przez powiat (art. 6 ust. 4 pkt 2), a opracowywanie ram oddziaływania należy do zadań własnych samorządów województw³¹.

W oddziaływaniach korekcyjno-edukacyjnych kładzie się głównie nacisk na edukację, a nadrzędnym celem tego typu programów jest wykształcenie odpowiednich postaw, wiedzy oraz umiejętności uczestników. Pomimo tego, że obowiązek probacyjny w postaci uczestnictwa w programach korekcyjno-edukacyjnych wprowadzony został przez ustawę o przeciwdziałaniu przemocy w rodzinie i że znajdują się tam odniesienia do opracowania i realizacji programów, sąd może zobowiązać skazanego do udziału w innych tego typu programach, również takich, które nie są związane z problemem przemocy w rodzinie, np. z uzależnieniem od alkoholu lub innych substancji psychoaktywnych, agresją czy innymi deficytami włącznie³².

²⁸ R. W. Miller, S. Rollnick, *Wywiad motywujący-jak przygotować ludzi do zmiany*, Wydawnictwo Uniwersytetu Jagiellońskiego, Wydanie I Kraków 2010 r.

²⁹ E. J. Vernon, *Interwencja - jak komuś pomóc, kto nie chce pomocy*, Instytut Psychiatrii i Neurologii. Komisja Edukacji w Dziedzinie Alkoholizmu i Innych Uzależnień. Fundacja im. Stefana Batorego, Warszawa 1994 r.

³⁰ Ustawa z dnia 29 lipca 2005 r. (t.j. DZ. U. z 2015 r. poz. 1390)

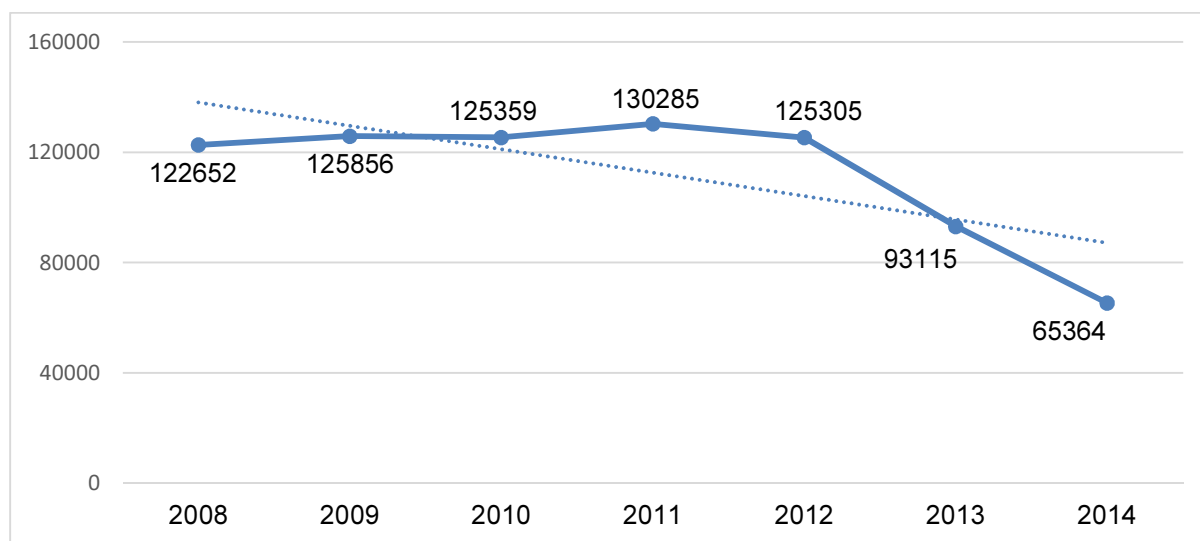
³¹ O. Kąsowska, *Możliwości zobowiązania skazanego do podjęcia leczenia odwykowego, terapeutycznego, oddziaływań korekcyjno-edukacyjnych. Metody prowadzenia terapii, programów korekcyjno-edukacyjnych, profilaktycznych*, Probacja 2014, nr IV.

³² *Ibidem*

3. Statystyczny obraz skazań z art. 178 a k.k.

Aby uzyskać pełny obraz stosowania obowiązków probacyjnych wobec skazanych z art. 178a k.k., warto odnieść się do liczby skazań z tego artykułu. Poniżej przedstawiono szczegółowe zestawienie liczbowe prawomocnych skazań na podstawie art. 178a k.k. w poszczególnych latach.

Wykres 1. Liczba osób skazanych z art. 178a k.k. w latach 2008 - 2014



Od 2012 obserwuje się znaczny i systematyczny spadek skazań z art. 178a k.k., podkreślić jednak należy, że jest on w części wynikiem uchylecia przepisu zawartego w art. 178a § 2 k.k. penalizującego prowadzenie pojazdu innego niż mechaniczny w stanie nietrzeźwości lub pod wpływem środka odurzającego - o czym już wspomiano.

Na szczególne podkreślenie zasługuje również fakt, że skazania z art. 178a k.k. stanowią obecnie około 20% ich ogólnej liczby. Ponadto istotnym problemem w analizowanym przestępstwie jest znaczny odsetek osób uprzednio karanych za podobny czyn. Od 2011 roku wskaźnik recydywy utrzymuje się na poziomie ponad 20% i systematycznie rośnie. W 2013 roku wynosił on 26%.

Przedstawione dane wydają się niezwykle istotne z perspektywy polityki karnej, gdyż pomimo zaostrzania kar nie wpływają one na ograniczenie recydywy (a wręcz

obserwujemy jej wzrost). Pogląd ten nie wydaje się niczym nowym, gdyż znajduje poparcie w analizach prowadzonych przez wielu autorów³³.

W tabeli 1 przedstawiono dane statystyczne dotyczące liczby prawomocnych skazań z art. 178a k.k. w odniesieniu do liczby kar pozbawienia wolności z warunkowym jej zawieszeniem. Wynika z nich, iż pozbawienie wolności z warunkowym zawieszeniem utrzymuje się na poziomie około 40%, w 2014 roku było to 43%.

Tabela 1. Liczba prawomocnych skazań z art. 178a k.k. w latach 2008-2014³⁴

Rok	Skazania	Pozbawienie wolności z warunkowym zawieszeniem	Bezwzględne pozbawienie wolności
2008	122 652	55 117	2 019
2009	125 856	53 867	1 940
2010	125 359	50 965	2 048
2011	130 285	50 367	4 554
2012	125 305	45 570	5 212
2013	93 115	36 481	4 709
2014	65 378	28 142	4 696

3.1. Orzekanie obowiązku uczestnictwa w programie korekcyjno-edukacyjnym

Jak już wspomniano, kary pozbawienia wolności z warunkowym zawieszeniem stanowią znaczny odsetek wszystkich kar orzekanych wobec kierowców skazanych z art. 178a k.k., natomiast obowiązek probacyjny polegający na uczestnictwie skazanego w odpowiednim programie korekcyjno-edukacyjnym orzekany jest wyjątkowo rzadko. W latach 2011 – 2014 sądy orzekały ten obowiązek jedynie 28

³³ K. Mycka, T. Kozłowski, *Problemy prewencji...*, op. cit., s. 7.; I. Butler, R. Krystek, *V Forum bezpieczeństwa ... op. cit*; O. Kąsowska, op. cit.

³⁴ Do liczby przestępstw z art. 178a § 4 k.k. włączono również przestępstwa popełnione w związku z innymi czynami w latach 2010 - 2012. W 2010 były dwa takie czyny, w 2011 aż siedemdziesiąt osiem, a w 2012 już tylko pięć.

razy. Zaznaczyć przy tym należy, że blisko połowa z tychże orzeczeń (12 spraw), zapadła w jednym sądzie rejonowym.

Tabela 2. Liczba orzeczonych obowiązków uczestnictwa w programach korekcyjno-edukacyjnych w latach 2011 – 2014

Rok	Ogółem orzeczone obowiązki	• w tym wobec skazanych z art. 178a k.k.
2011	226	5
2012	368	8
2013	567	9
2014	848	6

Opracowanie własne na podstawie Sprawozdania Ministerstwa Sprawiedliwości MS-10r

Na podstawie danych statystycznych dotyczących stosowania obowiązku uczestnictwa w programach korekcyjno-edukacyjnych na przestrzeni ostatnich lat, mówić można o tendencji wzrostowej ich stosowania. Podkreślić jednak należy, że w większości przypadków obowiązek ten orzekany jest wobec sprawców przemocy w rodzinie, natomiast skazani z art. 178a k.k. stanowili tylko nieliczne przypadki – od pięciu do dziewięciu w skali roku.

4. Rozwiązania prawne w wybranych krajach Unii Europejskiej

W Polsce w porównaniu z innymi krajami europejskimi dopuszczalny limit zawartości alkoholu we krwi jest niski i wynosi 0,2‰. Bardziej restrykcyjne są jedynie przepisy obowiązujące w Czechach, Estonii, Rumunii, Słowacji oraz na Węgrzech, gdzie prowadzenie pojazdu w stanie po spożyciu alkoholu w ogóle nie jest dopuszczalne.

Warto również wspomnieć o rozwiązaniu niemieckim, gdzie dozwolona zawartość alkoholu we krwi to 0,5‰, lecz u kierowców mających prawo jazdy krócej niż 2 lata lub będących poniżej 25 roku życia w ogóle nie dopuszcza się prowadzenia pojazdu po spożyciu alkoholu.

Tabela 3. Dopuszczalna zawartość alkoholu we krwi w państwach UE

Zawartość alkoholu	Kraje
0,0‰	Czechy Estonia Rumunia Słowacja Węgry
0,2‰	Polska Szwecja
0,4‰	Litwa
0,5‰	Austria Belgia Bułgaria Chorwacja Dania Finlandia Francja Grecja Hiszpania Holandia Łotwa Portugalia Słowenia Szkocja Włochy
0,8‰	Anglia i Walia Irlandia Irlandia Płn. Luksemburg Malta
0,5‰ (u kierowców mających prawo jazdy krócej niż 2 lata i/lub wiek poniżej 25 lat – 0,0‰)	Niemcy

5. Metodologia badań własnych

Badanie zrealizowane zostało z inicjatywy Departamentu Wykonywania Orzeczeń i Probacji Ministerstwa Sprawiedliwości. Miało ono na celu przedstawienie polityki orzeczniczej sądów, jak również sposobów wykonywania obowiązku probacyjnego w postaci uczestnictwa w oddziaływaniach korekcyjno-edukacyjnych wobec osób skazanych za przestępstwo z art. 178a k.k.

Przeprowadzone badanie polegało na analizie orzekania i wykonywania środka probacyjnego określonego w art. 72 § 1 pkt 6a k.k. (obecnie pkt 6b) na podstawie informacji zawartych w aktach sądowych (głównych i wykonawczych).

Jak już wspomniano, obowiązek probacyjny w postaci uczestnictwa w oddziaływaniach korekcyjno-edukacyjnych wobec skazanych z art. 178a k.k. stosowany jest wyjątkowo rzadko. W ubiegłym pięcioleciu spraw takich było zaledwie 28. Liczba ta oraz sygnatury ustalone zostały za pośrednictwem Krajowego Rejestru Karnego, dysponującego tego typu danymi. Aby uzyskać szerszy obraz praktyki orzekania – bądź właśnie nieorzekania – tego obowiązku probacyjnego wylosowano zbliżoną liczbę spraw z art. 178 a k.k. prawomocnie zakończonych, lecz takich, w których omawiany obowiązek nie został orzeczony.

Do wylosowanych sądów rejonowych zwrócono się z prośbą o przesłanie jednej losowo wybranej sprawy z art. 178a k.k. zakończonej prawomocnym wyrokiem sądowym w roku 2014, w której nie orzeczono obowiązku probacyjnego na podstawie art. 72 § 1 pkt 6a k.k. (obecnie pkt 6b). Sprawy te stanowiły grupę kontrolną i służyły analizom porównawczym.

Łącznie sądy przesłały 56 prawomocnie zakończonych spraw karnych, w których sprawca został skazany na podstawie art. 178a k.k. W 26 sprawach orzeczono obowiązek probacyjny w postaci uczestnictwa w oddziaływaniach korekcyjno-edukacyjnych, natomiast w pozostałych 30 takiego obowiązku nie było. Jedna sprawa, w której wobec sprawcy orzeczono ww. obowiązek, nie mogła zostać udostępniona ze względu na toczące się postępowanie wykonawcze, natomiast w drugiej błędnie odnotowano w rejestrze KRK zastosowanie obowiązku probacyjnego, gdyż faktycznie takiego nie było.

5.1. Wyniki analizy empirycznej

Celem niniejszego badania było poznanie praktyki orzekania obowiązku probacyjnego polegającego na uczestnictwie w oddziaływaniach korekcyjno-edukacyjnych sprawców przestępstw z art. 178a k.k. Ze względu na fakt, że obowiązek ten orzekany jest niezwykle rzadko, celem badania było również zweryfikowanie, w jakiego typu sprawach faktycznie taki obowiązek jest orzekany oraz czy występują specyficzne cechy sprawców przestępstw drogowych, wobec których tego typu oddziaływania są kierowane.

Na podstawie przesłanych akt wykonawczych weryfikowano również, jak wygląda w praktyce kwestia dostępu osób skazanych do placówek czy organizacji prowadzących programy korekcyjne oraz w jaki sposób i przez kogo uczestnictwo w niniejszych oddziaływaniach jest kontrolowane i egzekwowane.

Charakterystyka badanych grup

Otrzymany materiał empiryczny stanowiły głównie sprawy z art. 178a § 1 k.k. - zarówno w grupie, w której orzeczono obowiązek probacyjny, jak i w tej, w której go nie zastosowano.

W trzech przypadkach, w których wobec sprawcy zastosowano obowiązek uczestnictwa w oddziaływaniach korekcyjno-edukacyjnych, sprawca został skazany z uchylonego obecnie przepisu art. 178a § 2 k.k. penalizującego prowadzenie pod wpływem alkoholu lub innego środka odurzającego pojazdu innego niż mechaniczny. Byli to więc najczęściej tzw. „pijani rowerzyści”. Około ¼ przesłanych spraw w obu grupach dotyczyła art. 178a § 4 k.k., a więc sprawca był już wcześniej prawomocnie skazany za przestępstwo prowadzenia pojazdu mechanicznego pod wpływem alkoholu lub innego środka odurzającego. W badanej grupie spraw tylko w jednym przypadku sprawca został zatrzymany po użyciu narkotyków, w pozostałych był to alkohol etylowy (por. tabela 4).

Analizowane sprawy były zbliżone pod względem zarówno charakterystyki popełnionego czynu jak i cech społeczno-demograficznych sprawców.

Tabela 4. Liczba przestanych spraw według kwalifikacji prawnej

	Sprawy, w których orzeczono udział w programie korekcyjno-edukacyjnym	Sprawy, w których nie orzeczono udziału w programie korekcyjno-edukacyjnym
art. 178a § 1 k.k.	16	27
art. 178a § 1 i 4 k.k.	7	5
art. 178a § 2 k.k.	3	0
OGÓŁEM	26	30

We wszystkich przypadkach sprawcami byli mężczyźni. Najmłodszy sprawca skazany z art. 178a k.k. miał 20 lat, a najstarszy 66. Obowiązek uczestnictwa w oddziaływaniach korekcyjno-edukacyjnych orzekano najczęściej wobec osób w wieku między trzydziestym a pięćdziesiątym rokiem życia. Poniżej w tabeli 5 zaprezentowano szczegółowy rozkład wieku skazanych.

Tabela 5. Wiek sprawców w chwili czynu

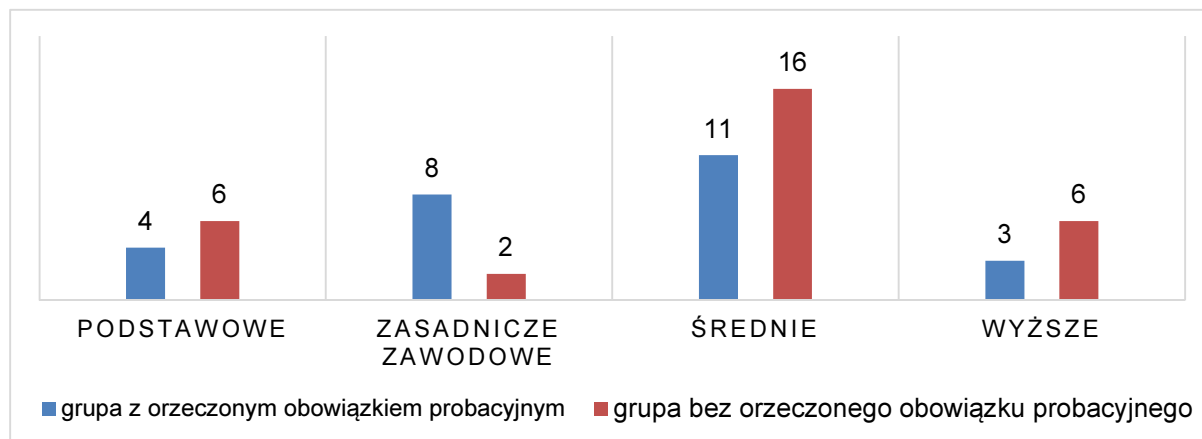
	Sprawy, w których orzeczono udział w programie korekcyjno-edukacyjnym		Sprawy, w których nie orzeczono udziału w programie korekcyjno-edukacyjnym	
	<i>Liczba</i>	<i>Procent</i>	<i>Liczba</i>	<i>Procent</i>
20 – 30 lat	5	19,2	7	23,3
31 – 40 lat	10	38,5	5	16,7
41 – 50 lat	7	26,9	5	16,7
50 lat i więcej	4	15,4	13	43,3
OGÓŁEM	26	100,0	30	100,0

Analiza wykształcenia sprawców przestępstw drogowych z art. 178 a k.k. wskazuje, że większość z nich posiadała wykształcenie średnie bądź wyższe (około 54% w grupie z orzeczonym obowiązkiem probacyjnym oraz ponad 73% wśród osób bez obowiązku probacyjnego).

Uzyskane dane wskazują na tendencję do stosowania obowiązku uczestnictwa w programach korekcyjno-edukacyjnych wobec sprawców o niższym poziomie wykształcenia. Dwa razy rzadziej stosowano bowiem niniejsze środki wobec osób z wykształceniem wyższym i czterokrotnie częściej wobec osób z wykształceniem

zasadniczym zawodowym. Ze względu jednak na fakt, że większość skazanych z orzeczonym obowiązkiem była z jednego sądu, to mogło to wpłynąć na uzyskaną proporcję wykształcenia.

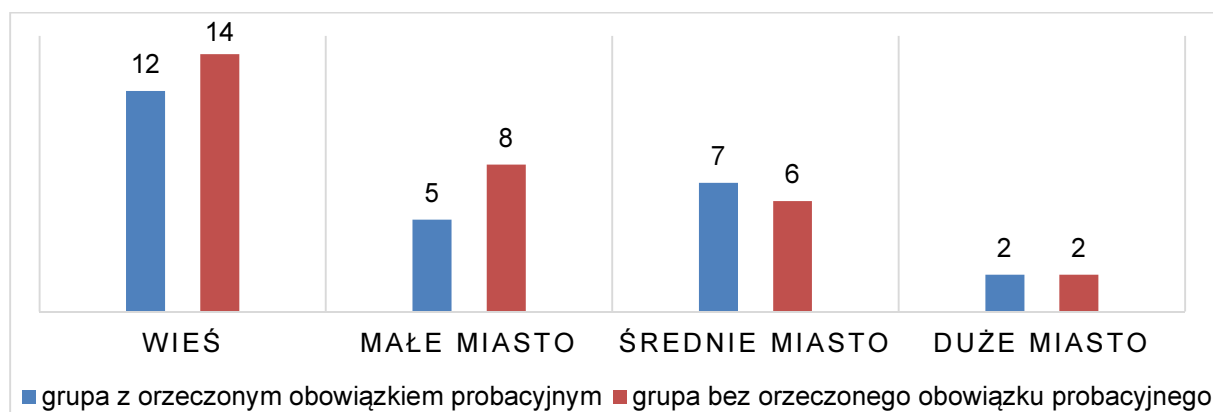
Wykres 2. Wykształcenie sprawców (liczby bezwzględne)



Analiza statusu społeczno-demograficznego sprawców przestępstw drogowych wskazuje, że są to zarówno osoby pozostające w związkach (żonaci, w konkubinacie), jak i te będące w stanie wolnym (kawalerowie, wdowcy, rozwiedzeni). W grupie z orzeczonym obowiązkiem probacyjnym dominowały osoby w stanie wolnym (54%), a w zbiorowości kontrolnej rozkład odpowiedzi był zbliżony (60%).

Niemalże połowa skazanych z art. 178 a k.k. mężczyzn to mieszkańcy wsi. Poniżej zaprezentowano szczegółowy rozkład miejsca zamieszkania według wielkości miejscowości.

Wykres 3. Miejsce zamieszkania sprawcy (liczby bezwzględne)



Analizowane grupy w nieznacznym stopniu różniły się pod względem uprzedniej karalności. Wśród osób z orzeczonym obowiązkiem probacyjnym połowa skazana była wcześniej prawomocnym wyrokiem sądu, przy czym dominowały przestępstwa przeciwko bezpieczeństwu w komunikacji (art. 178a k.k. - siedem przypadków) oraz przestępstwa przeciwko rodzinie i opiece (art. 207 k.k. – trzy przypadki). W pozostałych trzech sprawach były to czyny z art. 158 i 278 k.k. oraz z art. 62 ustawy o przeciwdziałaniu narkomanii.

Wśród osób, wobec których nie orzeczono obowiązku probacyjnego, 40% było uprzednio karanych. Wśród czynów dominowały te przeciwko mieniu (siedem przypadków) oraz przestępstwa komunikacyjne (pięć przypadków). Nie odnotowano natomiast ani jednego przypadku przestępstw związanych z przemocą w rodzinie.

Charakterystyka popełnionego czynu

W obu analizowanych zbiorowościach w większości spraw do popełnienia przestępstwa doszło w godzinach nocnych lub wieczornych (70% wśród osób, wobec których orzeczono obowiązek probacyjny oraz 60% wśród tych, którzy takiego obowiązku nie mieli). Byli to najczęściej mężczyźni, którzy po zakończonych libacjach alkoholowych wsiadali do pojazdów aby udać się do miejsca zamieszkania. Zdarzali się i tacy, którzy zatrzymani zostali w drodze po zakup alkoholu.

W obu grupach pojawiały się również osoby, które będąc pod wpływem alkoholu, kierowały pojazdem mechanicznym w ciągu dnia. Wśród skazanych, wobec których orzeczono obowiązek probacyjny, w trzech przypadkach byli to kierowcy zawodowi, lecz w chwili przestępstwa nie wykonywali obowiązków służbowych. Wśród mężczyzn, którzy takiego obowiązku nie mieli, czterech było kierowcami zawodowymi i wszyscy kierowali pojazdami w stanie nietrzeźwym wykonując obowiązki zawodowe (kierowca autobusu – dwa przypadki, operator walca oraz kierowca samochodu dostawczego).

Interesujące wyniki ujawniła analiza czasu pomiędzy spożyciem alkoholu a prowadzeniem pojazdu przez skazanego. Większość bowiem do pojazdu wsiadała zaraz po wypiciu alkoholu. Wszyscy w wyjaśnieniach składanych na policji podkreślali, że nie odczuwali, aby alkohol wpływał na ich sposób percepcji czy

zaburzał świadomość. Co szósty sprawca wskazywał, że alkohol spożywał kilka godzin wcześniej, a do samochodu wsiadł, gdyż myślał, że jest już trzeźwy. W grupie kontrolnej pojawili się tacy sprawcy, którzy w dużych ilościach spożywali alkohol dnia poprzedniego lub pili „ciągiem” przez kilka dni.

Istotną pod względem liczebności grupę stanowiły osoby, które odmówiły składania wyjaśnień i w związku z tym nie było możliwości odtworzenia okoliczności spożywania przez nich alkoholu. Poniżej w tabeli 6 przedstawiono szczegółowy rozkład uzyskanych odpowiedzi.

Tabela 6. Kiedy sprawca spożywał alkohol

	Sprawy, w których orzeczono udział w programie korekcyjno-edukacyjnym		Sprawy, w których nie orzeczono udziału w programie korekcyjno-edukacyjnym	
	<i>Liczba</i>	<i>Procent</i>	<i>Liczba</i>	<i>Procent</i>
Zaraz po wypiciu alkoholu wsiadł do pojazdu	15	57,7	17	56,6
Kilka godzin wcześniej	4	15,4	5	16,7
Poprzedniego dnia	0	0,0	3	10,0
Nie ustalono	7	26,9	5	16,7
OGÓŁEM	26	100,0	30	100,0

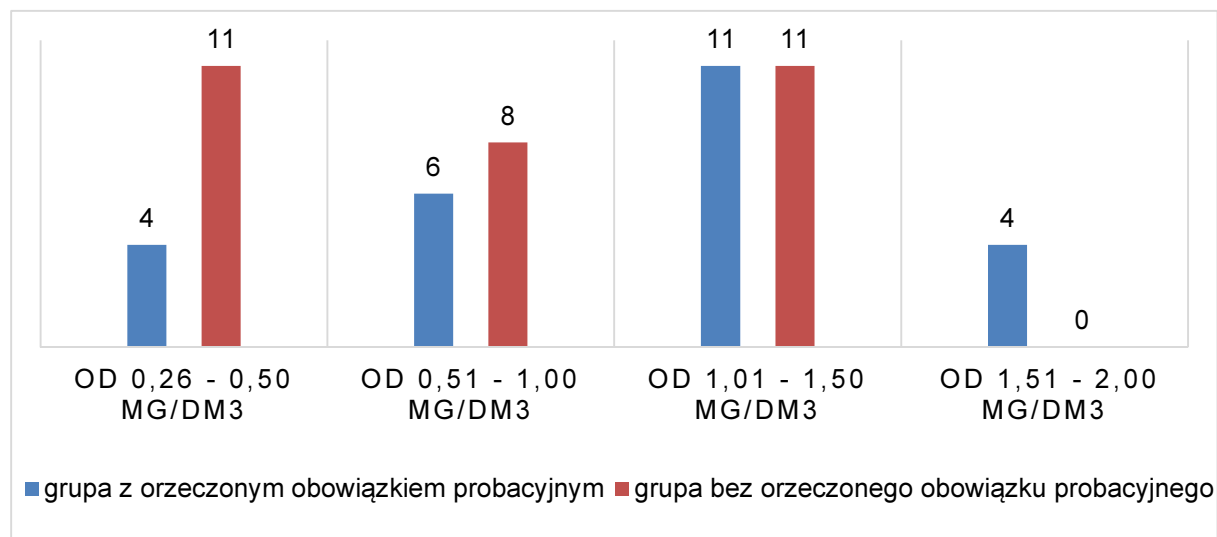
W prowadzonym badaniu analizowano również dane dotyczące zawartości alkoholu w wydychanym powietrzu. We wszystkich przypadkach pomiar dokonywany był dwukrotnie, a w dokumentacji sprawy każdorazowo zawarte było świadectwo wzorcowania alkometru.

Średnia zawartość alkoholu w wydychanym powietrzu była zdecydowanie wyższa u sprawców, wobec których zastosowano środek probacyjny w postaci uczestnictwa w oddziaływaniach korekcyjno-edukacyjnych i wynosiła 1,07 mg/cm³³⁵. U osób,

³⁵ *Me* = 1,07; *SD* = 0,44.

wobec których nie stosowano tego środka, było to $0,81 \text{ mg/cm}^3$ ³⁶. Rozpiętość uzyskanych wyników była zatem duża. Najmniejsza zbadana zawartość alkoholu wynosiła $0,26 \text{ mg/cm}^3$, największa natomiast $1,90 \text{ mg/cm}^3$ (co daje w przybliżeniu prawie cztery promile!).

Wykres 4. Zawartość alkoholu w wydychanym powietrzu (liczby bezwzględne)³⁷



Analiza akt spraw wskazuje, że istnieje wyraźna tendencja do stosowania środków probacyjnych wobec sprawców kierujących pojazdami mechanicznymi, takimi jak samochody osobowe oraz samochody ciężarowe/dostawcze. Wśród spraw, w których zastosowano obowiązek probacyjny, dominowały właśnie tego typu pojazdy (89%).

W grupie kontrolnej sprawcy poruszający się pod wpływem alkoholu pojazdami mechanicznymi, takimi jak samochód osobowy czy samochód ciężarowy, również stanowili większość (19 osób, co stanowi 63%), lecz znaczny odsetek stanowiły w ich wypadku inne pojazdy, takie jak: motocykle/skutery (4 osoby - 13%), sprzęt rolniczy (3 osoby - 10%), autobusy (2 osoby - 7%), quady (jeden przypadek) czy sprzęt budowlany (jeden przypadek).

Co ciekawe, analizowane grupy różniły się znacząco pod względem ilości osób, które nie posiadały uprawnień do kierowania pojazdem. W sprawach, w których

³⁶ $Me = 0,86$; $SD = 0,40$.

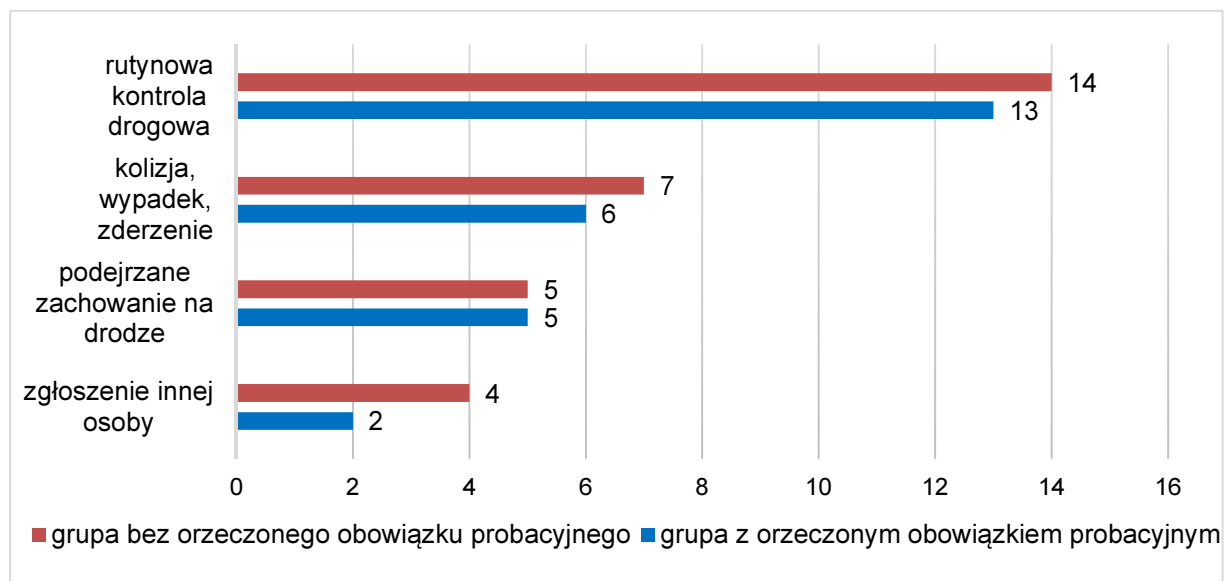
³⁷ W grupie osób z orzecznym obowiązkiem probacyjnym, jeden sprawca był pod wpływem narkotyków.

zastosowano środki probacyjne, 15% nie posiadało takich uprawnień, z tego powodu, iż zostały one odebrane ze względu na przekroczenie dozwolonej liczby punktów karnych bądź popełnienie przestępstwa z art. 178a k.k. W grupie kontrolnej osób nie posiadających odpowiednich uprawnień do kierowania pojazdem było więcej (prawie $\frac{1}{4}$ sprawców), lecz tylko 10% z nich utraciło prawo jazdy a nieco ponad 13% w ogóle go nie posiadało.

Otrzymano zbliżony rozkład odpowiedzi co do okoliczności, w jakich zostało ujawnione przestępstwo. W obu badanych grupach najczęściej dochodziło do tego w wyniku rutynowej kontroli drogowej policji. W niemalże $\frac{1}{4}$ spraw doszło do kolizji czy zderzenia z innym pojazdem bądź obiektem (mur, płot, drzewo), a wezwany na miejsce patrol weryfikował stan trzeźwości uczestników zdarzenia. Trzecią co do częstości występowania grupą, było podejrzane zachowanie pojazdu na drodze. Do takich sytuacji dochodziło najczęściej, gdy pojazd poruszał się w sposób budzący wątpliwość czy kierowca jest trzeźwy i była to zazwyczaj jazda całą jezdnią, podjęcie ucieczki na widok radiowozu policji, czy też pozostawienie przez kierowcę pojazdu na środku jezdni.

Znaczną część stanowiły sprawy, w których doszło do anonimowego zgłoszenia, że osoba kierująca pojazdem porusza się najprawdopodobniej pod wpływem alkoholu. W dwóch przypadkach w analizowanych sprawach doszło do obywatelskiego ujęcia sprawcy, a następnie wezwania policji. Poniżej na wykresie przedstawiono szczegółowy rozkład uzyskanych odpowiedzi.

Wykres 7. Okoliczności ujawnienia przestępstwa z art. 178a k.k. (liczby bezwzględne)



Pomimo, że kolizje spowodowane przez pijanych użytkowników dróg w analizowanej grupie spraw stanowiły znaczny odsetek, konsekwencje tego typu zdarzeń w postaci poważnych uszkodzeń ciała miały miejsce tylko w dwóch przypadkach. W obu dotyczyły one samych sprawców wypadku.

Charakterystyka spraw

Ze względu na fakt, że orzekanie obowiązku uczestnictwa w oddziaływaniach korekcyjno-edukacyjnych jest bardzo rzadkie, analizom poddano akta wszystkich spraw karnych, w których został on orzeczony. Weryfikowano czy istnieją specyficzne okoliczności rozpatrywanych spraw lub cechy sprawców, które powodują, że omawiany obowiązek probacyjny jest stosowany.

Uzyskane wyniki wskazują, że środki probacyjne w postaci uczestnictwa w oddziaływaniach korekcyjno-edukacyjnych częściej stosowano wobec osób, u których stwierdzono uzależnienie od alkoholu lub innych środków psychoaktywnych. Podkreślić jednak należy, że w obu grupach bardzo rzadko dochodziło do weryfikacji kwestii związanych z uzależnieniem sprawcy. Działo się tak wtedy, gdy przy okazji innych czynności procesowych wychodziła na jaw informacja, że sprawca leczy się lub w przeszłości leczył w związku z uzależnieniem od alkoholu lub innych substancji psychoaktywnych. Sąd - z własnej inicjatywy - nie podejmował

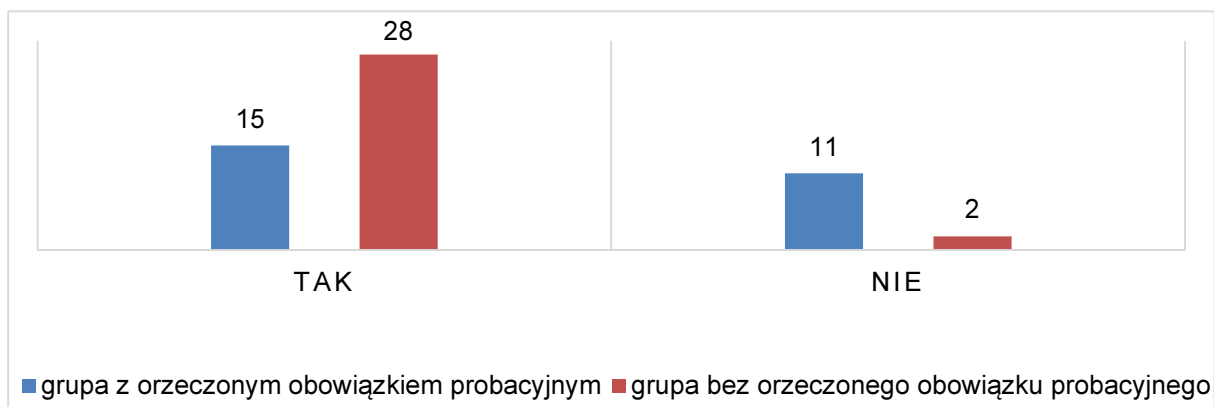
działań mających na celu wyjaśnienie tych kwestii (patrz wykres 8). W dużej mierze zapewne spowodowane było to koniecznością powoływaniach biegłych, co niewątpliwie przedłużałoby czas trwania postępowania oraz podnosiłoby znacznie jego koszty.

Wykres 8. Częstość opiniowania w sprawach z art. 178a k.k. (liczby bezwzględne)



Wydaje się również, że sami przedstawiciele wymiaru sprawiedliwości zainteresowani byli szybkim załatwieniem sprawy bez zbędnego jej roztrząsania, gdyż - jak zobrazowano na wykresie 9 - w większości spraw w obu analizowanych grupach sprawcy dobrowolnie poddali się karze. Już podczas przesłuchania, sprawcy proponowane było takie załatwienie sprawy.

Wykres 9. Dobrowolne poddanie się karze (liczby bezwzględne)



Jak już wspomniano, w grupie, w której orzeczono obowiązek probacyjny w postaci uczestnictwa w oddziaływaniach korekcyjno-edukacyjnych (por. wykres 8) nieco częściej dochodziło do powoływania biegłych. W pięciu sprawach powoływany był

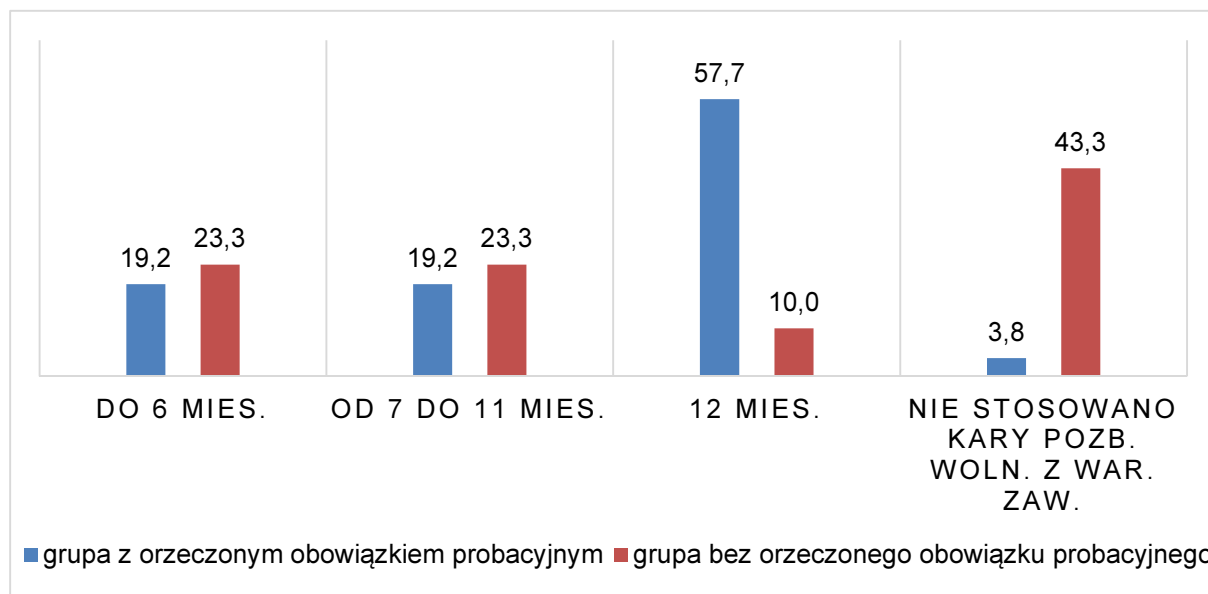
biegły psychiatra, w dwóch psycholog, a w trzech zlecono przeprowadzenie wywiadu środowiskowego przez kuratora sądowego. Informacje z opinii biegłych i innych materiałów wskazują, że w grupie osób z orzeczonym obowiązkiem probacyjnym częściej (15%) znajdowały się również osoby z udokumentowaną historią leczenia uzależnienia.

W obu analizowanych grupach spraw na podobnym poziomie utrzymywał się odsetek osób, które przyznały się do popełnienia zarzucanego im czynu (odpowiednio 96 – 97%). Fakt ten związany jest oczywiście z rodzajem i okolicznościami popełnionego czynu, gdyż wszyscy sprawcy badani byli na okoliczność pozostawania pod wpływem alkoholu. Tylko w dwóch przypadkach sprawcy nie przyznali się do popełnienia przestępstwa, tzn. utrzymywali, że to nie oni kierowali pojazdem. Sąd jednak nie dał wiary takim wyjaśnieniom.

W porównywanych grupach wystąpiły różnice pod względem długości orzeczonej kary pozbawienia wolności. W grupie z orzeczonym obowiązkiem probacyjnym zdecydowanie częściej orzekano wobec sprawców karę pozbawienia wolności (96%). Zawieszano ją na 3 lata (44% spraw), dwa – 16%, cztery – 16%, a wobec ¼ osób nawet na pięć lat. Dominowało orzekanie kary pozbawienia wolności w wymiarze dwunastu miesięcy.

W grupie spraw bez obowiązku probacyjnego, zdecydowanie rzadziej orzekano pozbawienie wolności z warunkowym zawieszeniem (około 57%). Szczegółowy rozkład odpowiedzi przedstawiono w tabeli 10. W grupie tej zdecydowanie dominował również krótszy okres próby, gdyż wobec większości sprawców wynosił on dwa lata (56%), trzy lata (31%) oraz czteroletni i pięcioletni okres próby w po jednym przypadku.

Wykres 10. Wymiar kary pozbawienia wolności z warunkowym zawieszeniem (w procentach)



W grupie spraw z orzeczoną obowiązkową probacją, we wszystkich orzeczono również inne środki oraz zobowiązania. Zdarzały się takie przypadki, w których wobec sprawcy orzeczono pięć czy nawet sześć różnych środków.

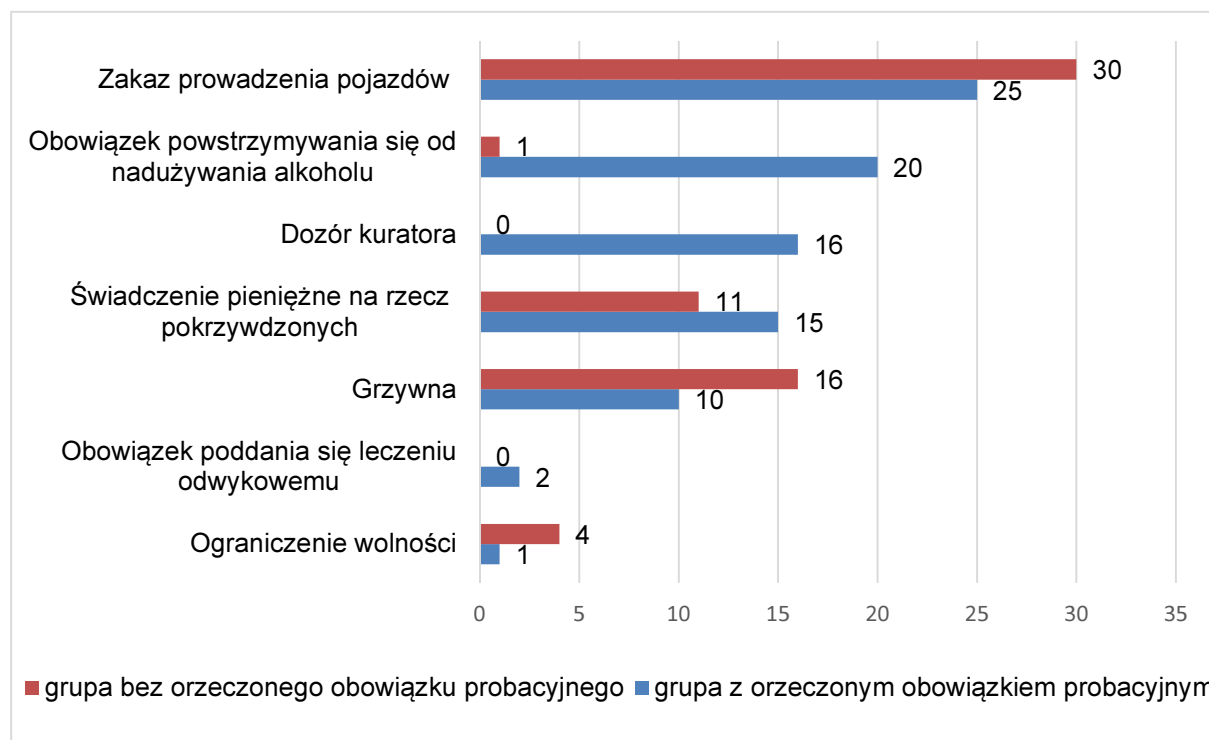
Najczęściej obok obowiązku uczestnictwa w oddziaływaniach korekcyjno-edukacyjnych orzekano zakaz prowadzenia pojazdów mechanicznych (92%), obowiązek powstrzymywania się od nadużywania alkoholu (69%) oraz dozór kuratora (61%) (por. wykres 11). W prawie 8% przypadków obok zobowiązania do uczestnictwa w oddziaływaniach korekcyjno-edukacyjnych orzeczono zobowiązanie do poddania się leczeniu odwykowemu. W grupie tychże spraw znaczny odsetek (58%) stanowiły także te, w których sprawcę zobowiązano do świadczenia pieniężnego na rzecz organizacji działającej na rzecz osób poszkodowanych w wypadkach komunikacyjnych.

Podkreślić należy, że zgodnie z art. 42 § 2 k.k. – zakaz prowadzenia pojazdów jest obligatoryjny wobec nietrzeźwych kierowców, nie udało się jednak ustalić, dlaczego w badanej grupie spraw zakazu takiego nie zastosowano wobec wszystkich skazanych.

W grupie kontrolnej wobec wszystkich sprawców orzeczono zakaz prowadzenia pojazdów mechanicznych. Wobec ponad połowy orzeczona została grzywna,

a w nieco ponad 13% ograniczenie wolności. Podkreślić należy również, że wobec tychże sprawców orzekano zdecydowanie mniej kar i środków karnych (najczęściej był to zakaz prowadzenia pojazdów na określony czas oraz kara grzywny).

Tabela 11. Orzeczone kary oraz środki karne (liczby bezwzględne)



Wobec sprawców z omawianym obowiązkiem probacyjnym najczęściej orzekano zakaz prowadzenia pojazdów na 3 lata, natomiast w grupie kontrolnej na rok lub dwa. Zdarzały się jednak przypadki, w których czas ten został określony jako pięć, sześć czy nawet osiem lat. Takie długoterminowe stosowanie zakazu prowadzenia pojazdów mechanicznych (powyżej trzech lat) stosowano wobec prawie ¼ osób skazanych z art. 178a k.k., których zobowiązano do uczestnictwa w programie korekcyjno-edukacyjnym. Wobec sprawców bez tego obowiązku probacyjnego długoterminowy zakaz prowadzenia pojazdów stosowano ponad dwukrotnie rzadziej, bo tylko w 10% spraw.

Zaobserwowano również różnice pod względem częstości wnoszenia apelacji przez sprawców. Osoby z orzecznym obowiązkiem probacyjnym w ponad 35% spraw wносиły apelację od orzeczenia sądu I instancji. W jednej tylko sprawie sąd II instancji przekazał sprawę do ponownego rozpoznania, w pozostałych zaś bądź utrzymano wyrok w mocy (78%), bądź nastąpiła zmiana orzeczonych środków

karnych (11%). W grupie kontrolnej osób, które składały apelację, było tylko nieco ponad 13%. Nie bez znaczenia jest tutaj kwestia rodzaju oraz liczby orzeczonych środków. Częściej bowiem odwoływali się od wyroku sądu ci, wobec których zastosowane przez sąd sankcje były dotkliwsze (dłuższe kary, więcej środków, dłuższy okres zawieszenia).

Analiza długości trwania postępowania w I instancji w sprawach z art. 178a k.k. wskazuje, że średnio były to trzy miesiące³⁸. Zdarzały się również sprawy, które trwały powyżej trzech miesięcy - 40% wśród tych z obowiązkiem probacyjnym i 35% z grupy kontrolnej. Najdłuższy czas trwania postępowania w analizowanych sprawach w I instancji to dziewięć miesięcy, a najkrótszy jeden miesiąc (czas ten liczono od chwili wszczęcia postępowania przygotowawczego do wydania wyroku sądu I instancji). Podkreślić należy, że stosunkowo krótki czas trwania postępowania związany był najczęściej z tym, iż sprawcy korzystali z prawa do dobrowolnego poddania się karze; w sprawach tych również nie byli powoływani biegli, a sprawcy nie wnosili apelacji.

Postępowanie wykonawcze

Pomimo, że zebrany materiał empiryczny stanowi jedynie 56 spraw, analiza zawartej w nich dokumentacji pozwoliła na wyciągnięcie wniosku, że stosowanie środków probacyjnych w postaci uczestnictwa w oddziaływaniach korekcyjno-edukacyjnych wobec sprawców przestępstw z art. 178a k.k. nie istnieje.

Analiza danych statystycznych dotyczących wyroków skazań za przestępstwa z art. 178a k.k. wskazuje, że w samym 2014 roku takich prawomocnych skazań było ponad 65 tysięcy. Wobec mniej niż połowy (28 tys.) orzeczono karę pozbawienia wolności z warunkowym zawieszeniem, w tym tylko w sześciu przypadkach nałożono na sprawcę obowiązek probacyjny w postaci uczestnictwa w oddziaływaniach korekcyjno-edukacyjnych.

³⁸ $M = 3,48$; $Me = 3,00$; $SD = 1,81$ dla grupy z orzeczonym obowiązkiem probacyjnym oraz $M = 3,10$; $Me = 3,00$; $SD = 1,84$ dla grupy kontrolnej.

Analizie poddanych zostało 26 spraw, w których orzeczono obowiązek probacyjny w postaci uczestnictwa w programie korekcyjno-edukacyjnym oraz 30 spraw, w których takiego obowiązku nie orzekano.

Na podstawie zgromadzonych informacji ustalono, że problem ze stosowaniem środków probacyjnych wobec sprawców przestępstw drogowych jest zdecydowanie szerszy, gdyż obejmuje on zarówno orzecznictwo, jak i wykonywanie środków.

Sytuacja taka ma miejsce z kilku powodów. Po pierwsze, bardzo mały jest zakres wiedzy sędziów w odniesieniu do możliwości stosowania środków probacyjnych, takich jak zobowiązanie do uczestnictwa w programie korekcyjno-edukacyjnym wobec skazanych z art. 178a k.k. – co zostanie w dalszej części opracowania wyjaśnione. Po drugie, istnieje ogromny problem z placówkami prowadzącymi tego typu oddziaływania. Brak jest instytucji czy organizacji zapewniających ciągłość prowadzenia tego typu programów skierowanych do osób prowadzących pojazdy w stanie nietrzeźwości. Nie ma również odpowiednio rozpowszechnionych i aktualizowanych informacji, kto i w jakim terminie w danym okręgu faktycznie takie programy prowadzi. Brak jest także odpowiednich, sprawdzonych programów, które mogą być stosowane wobec tego typu sprawców.

W analizowanej grupie spraw, w większości przypadków (16), w których orzeczono obowiązek probacyjny w postaci uczestnictwa w programie korekcyjno-edukacyjnym, sąd nie określał, jaki to ma być program.

Wykres 12. Rodzaj programu korekcyjno-edukacyjnego (liczby bezwzględne)



Tylko w jednym przypadku (na 26!) określony został czas na rozpoczęcie programu przez skazanego i wynosił on 6 miesięcy. W pozostałych sprawach w ogóle nie wyznaczono takiego terminu.

Tylko w 11 przypadkach w aktach sprawy pojawiła się informacja o tym, iż sprawca zgłosił się do odpowiedniej placówki w celu podjęcia odpowiedniej współpracy. Wśród programów, które miały być zastosowane wobec tych sprawców, można wyróżnić takie, jak:

- program dla kierujących pojazdami mechanicznymi,
- program dla osób używających narkotyki,
- program dla sprawców przestępstw pijących ryzykownie,
- program „Droga i bezpieczeństwo”,
- przeszkolenie z zakresu bezpieczeństwa i przepisów drogowych,
- uczestnictwo w grupie AA,
- program dla sprawców stosujących przemoc w rodzinie.

Tylko w pięciu przypadkach na 26 skazani uczestniczyli w programach korekcyjno-edukacyjnych. W co drugiej sprawie skazany nie uczestniczył w żadnym tego typu programie, natomiast w siedmiu sprawach nie udało się tego ustalić ze względu na brak informacji w aktach.

Wykres 13. Realizacja przez skazanego obowiązku probacyjnego w postaci uczestnictwa w programie korekcyjno-edukacyjnym (liczby bezwzględne)



Interesujące wyniki uzyskano analizując dane dotyczące praktyki wykonywania omawianego środka probacyjnego. Okazało się bowiem, iż w większości spraw sądy nie wskazywały ani rodzaju środka korekcyjno-edukacyjnego, ani, jak już wspomniano, czasu, w jakim ma on zostać zrealizowany przez skazanego.

Problemowe okazało się również wskazanie odpowiedniej placówki, w której dany środek miał być zrealizowany. Tylko w 14 przypadkach - w tych samych, w których sąd określił w postanowieniu, w jakim programie skazany ma uczestniczyć – wymieniono placówkę realizującą tego typu oddziaływanie i były to Powiatowe Centra Pomocy Rodzinie, które posiadały wiedzę na temat programów korekcyjno-edukacyjnych realizowanych na ich terenie (najczęściej dla sprawców przemocy w rodzinie).

W większości przypadków (17) organem nadzorującym sposób wykonywania orzeczonego obowiązku był kurator sądowy, który prowadząc dozór wobec skazanego, weryfikował kwestie związane z jego uczestnictwem w programie. W sprawach, w których takiego dozoru nie było, sąd w ogóle nie sprawdzał wywiązywania się przez skazanego z nałożonego obowiązku. Kontroli podlegały głównie sprawy związane z zobowiązaniami finansowymi skazanego, takimi jak grzywna, nawiazka czy świadczenie na rzecz osób poszkodowanych w wypadkach drogowych.

Z pięciu przypadków, w których skazani uczestniczyli w odpowiednim programie korekcyjno-edukacyjnym, tylko trzech ukończyło go i otrzymało odpowiednie zaświadczenie lub certyfikat. W odniesieniu do jednego ustalono, iż jest w trakcie jego realizacji. Również jeden skazany zrezygnował z uczestnictwa w programie, ze względu na fakt, że dotyczył on stosowania przemocy w rodzinie. W sześciu przypadkach nie ustalono, czy sprawca wywiązał się z nałożonego na niego obowiązku. Były to sprawy, w których wobec skazanego nie orzeczono dozoru, a sąd – choć weryfikował kwestie związane z zapłaceniem przez skazanego grzywny - nie sprawdzał uczestnictwa w programie. Nie można więc stwierdzić, czy osoby te zwróciły się do odpowiednich placówek w celu uczestnictwa w odpowiednim programie korekcyjno-edukacyjnym. W aktach sprawy brak było dokumentów potwierdzających taki stan rzeczy.

W 15 przypadkach skazani zwolnieni zostali z obowiązku uczestnictwa w omawianym programie na wniosek kuratora sądowego. W jednym przypadku skazany popełnił przestępstwo podobne (czyn z art 178a k.k.) i odwieszono wobec niego karę pozbawienia wolności. W drugim przypadku skazany, pomimo chęci uczestnictwa w programie korekcyjno-edukacyjnym, nie mógł go odbyć, gdyż w jego miejscu zamieszkania i najbliższej okolicy nie były realizowane takie programy. W trzecim przypadku skazany podjął leczenie uzależnienia od alkoholu i regularnie uczestniczył w mitingach grupy AA.

Wyżej wymienione powody zwolnienia skazanego z realizacji obowiązku probacyjnego w postaci uczestnictwa w programie korekcyjno-edukacyjnym mają obiektywne uzasadnienie i nie budzą wątpliwości. Zastanawia jednak to, że w dwunastu z piętnastu niewykonanych obowiązków uczestnictwa w odpowiednim programie korekcyjno-edukacyjnym przyczyną była błędna interpretacja, zgodnie z którą takie obowiązki stosuje się tylko wobec sprawców przemocy w rodzinie.

W czterech przypadkach kurator zwrócił się do sądu z wnioskiem o zwolnienie skazanego z uczestnictwa w programie motywując to faktem, iż nie jest on sprawcą przemocy domowej. W pozostałych ośmiu sprawach kurator prowadził dozór, kontrolował wywiązywanie się skazanego z pozostałych nałożonych na niego obowiązków, lecz każdorazowo w sprawozdaniu z prowadzonego dozoru wpisywał, że skazany nie realizuje nałożonego na niego obowiązku uczestnictwa w programie korekcyjno-edukacyjnym, ponieważ nie ma takiej potrzeby, gdyż nie jest on sprawcą przemocy domowej. Na tej podstawie wnioskować można, że kuratorzy nie posiadali wiedzy o możliwości stosowania programów korekcyjno-edukacyjnych wobec innych osób, niż sprawcy przemocy w rodzinie.

W sprawach, w których orzeczony został dozór kuratora (16) to właśnie on monitorował wywiązywanie się z orzeczonego obowiązku probacyjnego.

Warto w tym miejscu zasygnalizować problemy związane z brakiem wiedzy zarówno sędziów, jak i kuratorów sądowych na temat możliwości orzekania tego typu środków probacyjnych wobec tzw. „nietrzeźwych kierowców”.

6. Podsumowanie i wnioski

Podsumowując przeprowadzone badanie podkreślić należy, że w programach korekcyjno-edukacyjnych tkwi ogromny potencjał. Wydaje się nawet, że są one poniekąd alternatywą dla oddziaływań terapeutycznych, będących opcją droższą, a z pewnością przede wszystkim długoterminową. Oczywiście nie należy stawiać terapii i programów korekcyjno-edukacyjnych na tym samym poziomie, lecz, zdaniem autorki, są one w pewnym zakresie dla siebie uzupełnieniem. W ostatnich kilku latach programy korekcyjno-edukacyjne są bardziej doceniane, między innymi ze względu na ich walory czasowe (stosunkowo krótki czas trwania programu). Coraz powszechniej sięga się po ich stosowanie – jest to m. in. związane z wprowadzonymi uregulowaniami prawnymi, które pozwalają na kierowanie do tego typu programów skazanych nawet bez ich zgody.

O ile w sprawach związanych ze stosowaniem przemocy w rodzinie, w ostatnich latach możemy mówić o systematycznym wzroście liczby orzekanych obowiązków probacyjnych polegających na uczestnictwie w odpowiednich programach readaptacyjnych, to w odniesieniu do przestępstw z art. 178a k.k. orzekanie takiego obowiązku jest bardzo rzadkie.

Według danych Ministerstwa Sprawiedliwości, skazania z art. 178a k.k. stanowią około 91% przestępstw przeciwko bezpieczeństwu w komunikacji oraz nieco ponad 20% ogółu prawomocnych skazań.

W tym miejscu warto odnieść się do danych o liczbie osób uzależnionych od alkoholu lub innych substancji odurzających. Według szacunków Państwowej Agencji Rozwiązywania Problemów Alkoholowych, w Polsce około 600 tys. osób jest uzależnionych od alkoholu, co stanowi 2% całej populacji³⁹. Według danych Ministerstwa Sprawiedliwości, w 2014 roku wykonywanych było około 55 tys. orzeczeń o obowiązku poddania się leczeniu (w zakładzie niestacjonarnym 30 814 tys., w zakładzie stacjonarnym 24 144 tys.). Oczywiście przestępstwo prowadzenia pojazdu w stanie nietrzeźwości lub pod wpływem środka odurzającego nie zawsze

³⁹ Skrypt V Forum Bezpieczeństwa Transportu, *Alkohol w ruchu drogowym – polski problem?*, Instytut Transportu Samochodowego, 30 stycznia 2014 r.

jest związane z tym, iż kierowca jest od niego uzależniony. Niekiedy taka niebezpieczna sytuacja dotyczy osób nadużywających alkoholu lub innego środka, czy używających ich w sposób ryzykowny (jazda pod wpływem alkoholu może być właśnie tego przejawem).

Pomimo tego, że sprawcy przestępstw z art. 178a k.k. nie stanowią jednolitej kategorii, warto podkreślić, iż programy korekcyjno-edukacyjne mogą być kierowane zarówno do osób, które problemu alkoholowego nie mają, jak i do tych, u których występują symptomy uzależnienia lub używania szkodliwego.

Co istotne, programy te pełnią funkcję zarówno edukacyjną - poprzez poszerzanie wiedzy nie tylko o skutkach zdrowotnych używania alkoholu czy innych środków odurzających, ale również o konsekwencjach prawnych. Funkcja korekcyjna natomiast związana może być z uzyskaniem wglądu w siebie i uświadomieniem sobie, jak ryzykowne może być prowadzenie pojazdu mechanicznego w stanie nietrzeźwości lub pod wpływem środka odurzającego oraz jego konsekwencje dla samego skazanego, jego rodziny czy innych, obcych osób.

Przeprowadzona analiza empiryczna akt spraw karnych (głównych i wykonawczych) wskazuje na brak zasadniczych różnic pomiędzy sprawcami, wobec których zastosowano obowiązek uczestnictwa w programie korekcyjno-edukacyjnym, a tymi gdzie takiego obowiązku nie było. Co oznacza, że właściwie nic nie stoi na przeszkodzie, aby obowiązek uczestnictwa w programach korekcyjno-edukacyjnych orzekać częściej.

Głównym problemem jest, po pierwsze, brak wiedzy co do możliwości stosowania omawianego obowiązku probacyjnego. Wydaje się, że zarówno sędziowie, jak i kuratorzy (znalazło to poparcie w analizowanych aktach spraw) nie mieli wiedzy na temat tego, iż program korekcyjno-edukacyjny może być orzekany wobec sprawców skazywanych z art. 178 a k.k.

Drugą niezwykle istotną sprawą, która ma niewątpliwie wielki wpływ na to, aby możliwe było sprawne funkcjonowanie omawianego środka, jest zapewnienie dobrego zaplecza w postaci sieci placówek posiadających w swojej ofercie programy skierowane do skazanych za prowadzenie pojazdów w stanie nietrzeźwości lub pod

wpływem środka odurzającego. Jak pokazują wyniki przeprowadzonych analiz, występują poważne problemy w tej materii.

Ponadto warto zwrócić uwagę na kwestie związane z weryfikowaniem uzależnienia sprawcy od alkoholu lub innego środka odurzającego. Jak wskazują wyniki przeprowadzonych analiz, większość sprawców już na początku postępowania przyznawała się do winy i dobrowolnie poddawała się karze. Jeżeli sprawca nie przyznawał się do uzależnienia od alkoholu lub innych substancji, sędzia tego nie weryfikował, pomimo występowania wielu symptomów mogących o tym świadczyć. Skutkiem tego jest duży odsetek recydywy (około ¼), charakterystyczny dla tego rodzaju przestępczości.

Reasumując, należy zwrócić uwagę na trzy najważniejsze kwestie, a mianowicie: tworzenie zaplecza w postaci placówek realizujących odpowiednie programy, przeprowadzenie serii szkoleń zarówno sędziów, jak i kuratorów sądowych w zakresie możliwości wykorzystania omawianego środka probacyjnego oraz wreszcie, choć nie jest to kwestia najmniej ważna, zachęcenie sędziów do orzekania takich obowiązków poprzez wskazanie ich potencjału oraz pozytywnych efektów zastosowania.